

SKIWELT GSTAAD

SEIT 1906

Geschäftsbericht 2023



Bergbahnen Destination Gstaad AG



Inhalt

- 03 MITARBEITENDE
- 05 ORGANE
- 07 BERICHT DES VERWALTUNGSRATS-PRÄSIDENTEN
- 10 BERICHT DES GESCHÄFTSFÜHRERS



- 22 BILANZ NACH OR
- 23 ERFOLGSRECHNUNG NACH OR
- 24 ANHANG DER JAHRESRECHNUNG
- 27 VERWENDUNG DES BILANZGEWINNS
- 28 BERICHT DER REVISIONSSTELLE



- 15 GENERATIONEN-PROJEKT GSTAAD+
- 17 FASSADE TALSTATION WISPILE
- 18 NACHHALTIGKEIT
- 21 RISIKOMANAGEMENT



IMPRESSUM

Herausgeber Bergbahnen Destination Gstaad AG
Egglistrasse 43, Postfach 82, 3780 Gstaad
T +41 33 748 87 37 | info@bergbahnen-gstaad.ch

Mitarbeitende

Bergbahnen Destination Gstaad AG

1. Mai 2022 bis 30. April 2023

Abu Saris Nouredine | Aduso Marchand Mathis | Aellig Beat | Ahlers Sven | Albisser Alois | Alexandros Nteves | Allemann Simon | Amancay Hosek | Amstutz Leo | Andreas Bursch | Annen Adolf und Agnes | Annen Arnold | Annen Michael | Arismendi Facundo | Ast Niklaus | Baby Nicolas | Bach Jonas | Baehler Michel | Baehler Nicole | Ballif Frédéric | Bangerter Martin | Barrett Alan | Bärtschi Martin | Baser Furkan | Baumgartner Daniela | Beetschen Simon | Bergbmann Dennis | Berger Jakob | Berisha Endrit | Berisha Granit | Betinaki Magda | Bhend Hans Ulrich | Bieler Jonathan Paulus | Bieri Fritz | Bieri Karl | Bieri Klaus | Birchler Martina | Birdea Andrei Alexandru | Blatter Magdalena | Brand Jan | Brand Sabrina | Breton Jonathan | Brodkorb Uwe | Bühler Christoph | Bühler Hansruedi | Bukowa Karla | Burkard Kim | Caggiano Stefano | Calore Igor | Chairetakis Vasileios | Chèvre Stéphane | Ciminello Asena | Dahinden Michael | De Oliveira Sophie | Di Pietro Dominic | Dimitris André | Eberhardt Sebastian | Eggen Christian | Emmanouil-Konstantinos Markus | Eschler Jakob | Eymann Markus | Feller Markus | Ferreira Fjodor Mathis | Fournier Thierry | Füssner Julian | Gatta Massimo | Gerber Thierry | Gerber Walter | Gobeli Kilian | Gobeli Lukas | Gobeli Sarah | Graf Nikolai Amon-Re | Griessen André | Grünenwald Martin | Grütter Roland | Guex Daniel | Haldi Denise | Haldi Dominik | Haldi Erich | Haldi Janick | Haldi Madeleine | Haldi Magnus | Hauswirth Alina | Hauswirth Dominic | Hauswirth Ernst | Hauswirth Florian | Hauswirth Jérôme | Hauswirth Reto | Hauswirth Vivianne | Heduschke Anne | Hefti Ueli | Heimberg Bruno | Heimberg Toni | Herault Garlonn | Hodler-Zeller Cornelia | Hofer Floris | Holz-de Ceglia Iris | Imobersteg Daniel | In-Albon Matthias | Ion Sarara | Jara Ruiz Jesus | Jossi Michael | Jungen Markus | Jupaj Arton | Kalimashi Leonard | Karl Christian | Karlen Judith | Karlen Sandro | Kasencak Filip | Kashner Herriot Thoren | Kessler Willy | Kettenmeyer Bob | Kiekkas Georgios | Kiel René Pascal | Kligkopoulos Emil | Knöri Martin | Knöri Werner | Koca Deniz Marcel | Koudelka Matej | Krähenbühl Alfred | Krampe Angela | Krebs Nick | Kregar Kevin | Krieg Daniel | Kropf Markus | Kunz Roger | Lazaras Dimitrios | Lempen André | Lengacher Silvan | Lespagnol Denis | Linder-Yersin Antoinette | Locher Max | Lüthi Martina | Lüthi Walter | Mägert Eveline | Mägert Stefan | Marfurt Flavio | Marques Ferreira Ilda | Marti Gerhard | Massimo Pavan | Matti Matthias | Matti Severin | Fredi André Roberto | Déverin Dimitrakis | Diogo Martins | Dubach Christian | Eggen Stephan | Eisinger Danomaras | Erne Brigitte | Ertinger Nils | Eymann Simon | Fankhauser Ribeiro Maria Ines | Feuz Marc | Frei Noémie | Frutiger Ruedi | Gentian Fernandez | Gerber Benjamin | Gfeller-Mäder Hans | Gobeli Beat | Markus | Gobeli Matthias | Göschel Gremaud Thibault | Greutert Oliver | Grünenwald Hans | Grütter Beatrix | Gutknecht Aline | Habegger Céline

In dieser Wintersaison wurde der höchste Personalbestand per 31.12.2022 mit 320 Mitarbeitenden und 2 Lernenden ausgewiesen.

Im Jahresdurchschnitt und auf Vollzeitstellen umgerechnet sind es 121 Vollzeitstellen.

Ein grosses Dankeschön geht an unsere treuen Mitarbeitenden, welche alle Jahre wieder ihr Herzblut in die BDG legen.

Mauro Giofré | Menzi David | Michal Tahovski | Mina Carvalho Gomes Miguel | Minder Livio | Möller Kent | Moor David | Morales Bonilla Lenoel | Moreira Nobre Helena | Mösching Urs | Moser Lukas | Moser René | Müllener Arnold | Münger Martin | Nelles Josuah | Neupauer Stefan Jozef | Nicolae Mihai Gabriel | Oehrli Anita | Omelych Tim | Orfano Federico | Pais Pinto Antonio Miguel | Pavlovic Marko | Pavlovic Valentin | Peksa Daniel | Perez Emilie | Perren Ernst | Pfäffli Reto | Pollet Gies | Prohl Jesko | Pulfer Jean-Pierre | Raptakis Stavros | Reber Mario | Reichenbach André | Reichenbach Cedric | Reichenbach Irina | Reichenbach Julie | Reichenbach Marcel | Reichenbach Michelle | Reichenbach Pascal | Reichenbach Roland | Reichenbach Walter | Relovski Daniel | Ribeiro Pinto Carreira Nuno Miguel | Rohrbach Hans-Ueli | Rohrbach Markus | Rolli Andreas | Romang Hansueli | Rösti Kilian | Röthlisberger Patrick | Roumpesisi Vasileios | Rousakis Stavros | Rufener Niklaus | Rufener Stefan | Rüger Ulrich | Rujanoski Nikola | Sager Jannik | Santana Gabriel Maria | Saur Deborah Aline | Scheitler Joel | Schenk Christian | Scherwey Pascal | Schilt Simon | Schläppi Marco | Schläppi Roland | Schmid Stefanie | Schneider Nicole | Schneiderova Nikola | Schoinianakis Adrian | Schöpfer Alfred | Schöpfer Marco | Schöpfer Pius | Schumacher Irene | Schütz Peter | Schwegler Moritz | Schwenter Bruno | Seewer Hans | Silva Pablo | Stade Kim | Stäger Stephan | Stalder Christine | Stäuble Patrick | Strasser Magdalena | Strub Carinna | Sulliger Viktor | Sumi Ueli | Syrmos Vasileios | Tanner-Bandi Andres | Teuscher Fritz | Teuscher Flora | Turrian Rodolphe | Ueltschi Jean-Pierre | Valerio Madeleine | Vasko Marco | von Grünigen Bernhard | von Grünigen Erich | von Grünigen-Yersin Jacqueline | von Känel Niklaus | von Siebenthal Arnold | von Siebenthal Ernest | von Siebenthal Monika | von Siebenthal Silvan | Walker Fabian | Walker René | Wampfler Roy | Welten Beat | Welten Frederic | Welten Thomas | Wenger Hubert | Wiedmer Patrick | Wiedmer Sereina | Winiger Anna-Lucia | Wittwer Heinz | Wörner Ursula | Wüthrich Adrian | Wyss Albert | Yehor Karpenko | Zahler André | Zeller Stephan | Zeltner Christian | Ziburova Zuzana | Zimmermann Patricia | Zimmermann Sacha | Zingre-Thomi Erich | Ziörjen Marc | Zulauf Charlotte | Züllig Marco | Zumbrennen Cornelia | Zumbrennen Fabian | Zumbrennen Marc | Zumbrennen Thomas | Zumbrennen-Zeller Veronika | Zürcher Anne | Zürcher David | Zürcher Stephan | Zuttel Andreas

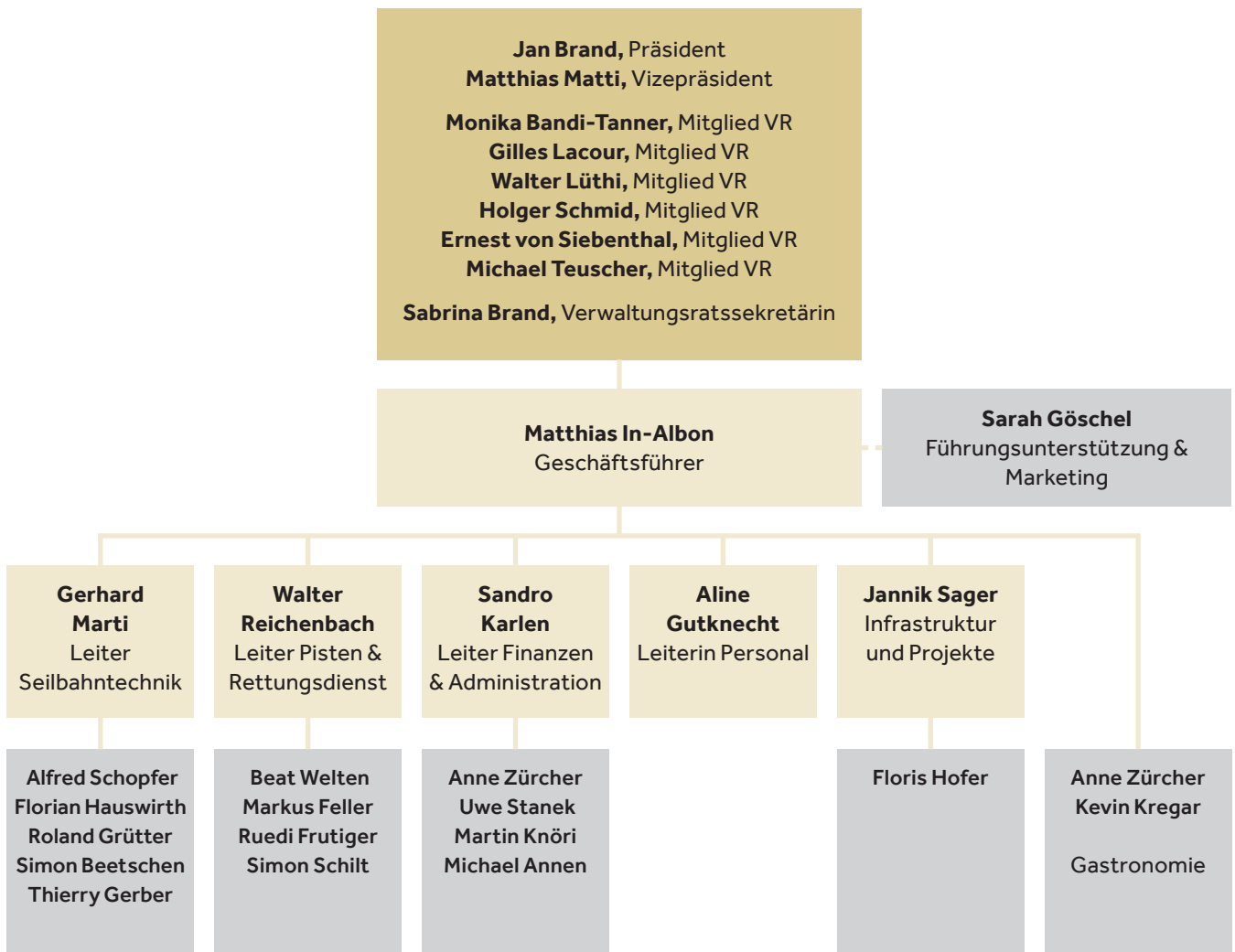
En cette saison d'hiver, le nombre de collaboratrices et collaborateurs le plus élevé a été enregistré au 31 décembre 2022 avec 320 employé-e-s et 2 apprenti-e-s. La moyenne annuelle, convertie en postes à temps plein est de 121.

Un grand merci à nos fidèles collaboratrices et collaborateurs qui, chaque année, donnent corps et âme à la BDG.

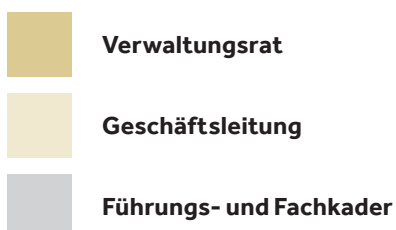
Organe

Bergbahnen Destination Gstaad AG

Stand 30. April 2023



Revisionsstelle: PricewaterhouseCoopers, Bern





Bericht des Präsidenten

WERTE AKTIONÄRE UND AKTIONÄRINNEN

Das erste Jahr in meiner Rolle als VR-Präsident liegt hinter mir. Es war ein Jahr mit Höhen und Tiefen! Der Abschluss des Geschäftsjahres zeigt zwar in Zahlen ausgedrückt kein positives Signal, es gibt jedoch viele positive Aspekte und spannende Erkenntnisse für die Zukunft.

Ich durfte von meinem Vorgänger eine Unternehmung übernehmen, die nach der allen bestens bekannten Sanierung auf soliden Beinen steht. Der Verwaltungsrat hat an einer ersten konstituierenden Sitzung im Herbst 2022 festgelegt, dass er sich zusammen mit mir als neuem VR-Präsidenten stärker auf die strategischen Themen festlegen möchte. Mit Matthias In-Albon als CEO haben wir einen bewährten und mittlerweile bestens verankerten Geschäftsführer, der mehrfach bewiesen hat, dass er das operative Geschäft im Griff hat.

Das strategische Gremium wird sich nach den ausserordentlich erfolgreichen vergangenen Jahren wieder vermehrt ihren Kernaufgaben widmen. Als VR-Präsident schätze ich mich glücklich, ein schlagkräftiges Verwaltungsratsgremium hinter mir zu wissen. Kompetenzen wie Umwelt, Finanzen, Wissenschaft, Marketing, Bauwesen und Politik sind allesamt mit ausgewiesenen Fachspezialisten mit grosser Erfahrung abgedeckt. Die Führungsorgane der BDG, auf Verwaltungsrats- und Geschäftsleitungsstufe, haben bewiesen, dass sie, gestützt auf eine gültige Strategie und deren Umsetzungsplan, die Unterstützung der Aktionäre und Partner, sowie einen Investitionsplan für die nächsten 10 Jahre, sehr gut funktionieren.

Speziell gefreut hat mich, dass die Finanzierungsanträge zu unseren grossen Investitionen bei allen Gemeinden auf grosse Zustimmung gestossen sind. Es zeigt der BDG, dass

sie auf dem richtigen Weg ist. Diese Zustimmungen wirken sich motivierend auf das ganze Team aus und es wird alles darangesetzt, um die Erwartungen zu erfüllen.

Nach dem vergangenen Rekordjahr folgte nun ein Jahr mit schwierigen Umständen. Bereits im Sommer erreichte die BDG nicht die erwarteten Frequenzen auf den Sommerbergen. Die Schweizer Kundschaft hat sich nach der Pandemie wieder vermehrt ins Ausland verabschiedet. Die Destination Gstaad war während der Sommermonate sehr gut besucht, was anhand der Hotelübernachtungen festzustellen ist. Die BDG konnte aber aufgrund von verschiedenen Faktoren nicht davon profitieren. Der Verwaltungsrat machte sich im Rahmen einer Strategiesitzung im Januar intensiv Gedanken, um Massnahmen für eine Frequenzsteigerung im Sommer zu treffen.

Die Wetterkapriolen im Winter waren verantwortlich, dass auch der Winter alles andere als erwartet seinen Lauf nahm. Nebst dem Blick auf den Wetterbericht für die Beschneigung und die Hoffnung auf natürlichen Schneefall, kam neu hinzu, dass unsere Geschäftsleitung den Strommarkt mit Argusaugen beobachten musste, um die Kosten nicht ins Unermessliche steigen zu lassen. Der Beschneigungsstrom musste am Tagesmarkt bezogen werden und die starken Schwankungen galt es im Auge zu behalten.

Dies ist alles Schnee von gestern und ich möchte hier nicht weiter in Details gehen, jedoch gilt es wichtige Erkenntnisse mit in die Zukunft zu nehmen. Der vergangene Winter zeigt uns auf, wie stark die BDG, aber auch die direkten und indirekten Dienstleister, vom Schnee abhängig sind. Die Führungsorgane der BDG rechnen damit, dass es in Zukunft vermehrt schneearme Winter mit überdurchschnittlich warmen Temperaturen geben wird. Hinzu kommen langanhaltende Wettersituationen, wie die dreiwöchige Südwestwindlage über den letzten Jahreswechsel. Nach wie vor sind die Beschneigungsanlagen nicht in allen Teilen

unseres Skigebiets schlagkräftig genug, um in den kurzen Kälteperioden genug technischen Schnee zu produzieren. Um die Schlagkraft zu erhöhen, sind weitere Investitionen zwingend nötig.

Der konstante Schneemangel hat von allen Mitarbeitern einen ausserordentlich grossen Einsatz abverlangt. Es ist für mich nicht selbstverständlich, dass dieser zusätzliche Zeitaufwand so selbstlos geleistet wird und ich möchte hier allen Mitarbeitern einen herzlichen Dank aussprechen.

Vom Winter profitieren und den Sommer gleichzeitig weiterentwickeln - gemäss dieser Strategie wird die BDG in die Zukunft gehen. Die Nachhaltigkeit in Bezug auf Soziales, Umwelt und Wirtschaftlichkeit steht bei allen Tätigkeiten der BDG im Vordergrund. Insbesondere bei den kommenden grossen Projekten wird alles unternommen, um diesen Themen Rechnung zu tragen.

Die BDG arbeitet im Hintergrund intensiv an kommenden grossen Projekten: Schlittelpiste Eggli, Speichersee Hornberg, Hornegglibahn, Parkhaus Horneggli und Hornbergbahn. Nach Aussen ist davon noch nicht viel zu sehen, jedoch wurden im letzten Geschäftsjahr unzählige Stunden mit der Planung und Erarbeitung der Gesuchsunterlagen verbracht. Projekte in dieser Grössenordnung sind in der heutigen Zeit sehr zeitaufwändig. Es darf festgestellt werden, dass alle Projekte auf Kurs sind, es teilweise jedoch nur in kleinen Schritten vorwärts geht. Von allen ist viel Geduld gefordert. Die BDG hat mittlerweile einen guten Draht zu den Behörden und man steht im ständigen Austausch.

Die Herausforderungen bleiben für eine Bergbahnunternehmung in den nächsten Jahren gross. Es wird auf der kommunikativen Ebene wichtig sein, unseren Partnern und Gästen aufzuzeigen, warum wir gewisse Massnahmen befürworten und andere nicht.

Die Gratwanderung zwischen Volkswirtschaft und Betriebswirtschaft gleicht vielmals einem Seiltanz. Die BDG wird sich auch in den nächsten Jahren stetig an das wechselnde Umfeld anpassen müssen und dazu auch unpopuläre Entscheidungen treffen. Was passiert, wenn die Schneefallgrenze steigt, was macht die BDG wenn der Schnee ausbleibt, wie kann sich die BDG zu einem Ganzjahresbetrieb entwickeln, wie muss die BDG in 10-15 Jahren aufgestellt sein, um am Markt bestehen zu können? Auf alle diese Fragen überlegt sich der Verwaltungsrat schon heute Antworten, um diese in die Unternehmensstrategie einfließen zu lassen. Die BDG wird alles daran setzen, um für die Zukunft gerüstet zu sein. Das folgende Zitat trifft wohl vollumfänglich auf die Herausforderungen der nächsten Jahre zu:

*«Es ist nicht die stärkste
Spezies, die überlebt, auch
nicht die intelligenteste, es ist
diejenige, die sich am ehesten
dem Wandel anpassen kann.»*

Charles Darwin

Gerne möchte ich mich abschliessend bei allen bedanken, die tatkräftig bei «ünser Bergbahn» mithelfen. Angefangen bei den Verwaltungsratsmitgliedern, bei der Geschäftsleitung, dem Kader und allen Mitarbeitern und Mitarbeiterinnen. Es freut mich zu sehen, dass alle am gleichen Strick ziehen und zielorientiert, zuversichtlich und mit viel Herzblut bei der Sache sind.

Auch bei unseren Partnern, Gstaad-Saenenland Tourismus, den Kantonen Bern und Waadt, den Gemeinden Saanen, Rougemont, Gsteig, Lauenen, Zweisimmen und

BERICHT DES PRÄSIDENTEN

St. Stephan möchte ich mich bedanken. Es verbindet uns zudem eine intensive Partnerschaft mit dem Club de Luge. Besonders danken möchte ich den Gemeindeorganen von Saanen, Gsteig, Lauenen und Zweisimmen und deren Mitbürgern und Mitbürgerinnen, die im vergangenen Jahr mit ihren Zusicherungen zu den kommenden Projekten, sowie den Leistungsbeiträgen, die BDG unterstützten. Des Weiteren gilt mein aufrichtiger Dank den Landeigentümern und allen Aktionären und Aktionärinnen sowie unseren Lieferanten, Banken und Unternehmungen vor Ort.

Ich meinerseits bedanke mich für das Vertrauen, welches Sie uns entgegenbringen, um die grossen Herausforderungen, vor denen die BDG nach wie vor steht, aktiv anpacken zu können

Ich wünsche allen einen schönen Sommer mit vielen grossartigen Erlebnissen in unserer wunderschönen Region.

Freundliche Grüsse

Jan Brand

*Verwaltungsratspräsident
Bergbahnen Destination Gstaad*



Bericht des Geschäftsführers

SEHR GEEHRTE AKTIONÄRINNEN UND AKTIONÄRE

Ich freue mich, Ihnen die Tätigkeiten der Bergbahnen Destination Gstaad AG für das abgelaufene Geschäftsjahr 2022/2023 präsentieren zu können. Das vergangene Jahr war geprägt von bedeutsamen Entwicklungen und Meilensteinen, die unsere Position als führendes Unternehmen in der Tourismusbranche weiter gestärkt haben. Die Projekte waren und bleiben aber mit grossen Herausforderungen verbunden. Im Folgenden möchte ich detailliert über unsere Aktivitäten und Resultate berichten.

PROJEKTE

Nach der Neueröffnung der Gondelbahn aufs Eggli im Jahr 2019 und dem Neubau der beiden Berggastronomien «Eggli Bergrestaurant» und «Eggli Lounge», stand in diesem Geschäftsjahr die Planung des Generationenprojekts Schönried, Horneggli, Hornberg und die Modernisierung der Beschneiungsanlage in Rougemont im Mittelpunkt. Aber auch andere Projekte, wie die Neugestaltung der Fassade an der Talstation Wispile oder verschiedene Sommerinszenierungen auf den Bergen kamen nicht zu kurz. Zudem konnten wir mit dem Umbau der ehemaligen Werkstatt neben der Talstation Eggli neue Mitarbeiterunterkünfte schaffen.

Der grösste Posten des Generationenprojekts Gstaad+ in Schönried, Horneggli, Hornberg ist der Neubau der Transportbahn mit Mittelstation von Schönried bis zum Hornbergkessel. Das bestehende Einstiegsportal wird im Tal durch einen modernen Neubau ersetzt und um ein Parkhaus ergänzt. 500 Parkplätze werden geschaffen und entschärfen die angespannte Parkplatzsituation in Schönried. Mit einer modernen Zweisektionen-Bahn wird der Gast im Winter und im Sommer eine schnelle und somit attraktive Bergfahrt geniessen können. An der Bergstation Hornberg stehen dem Wintersportler eine Vielfalt an Pisten und ein unkomplizierter Zugang zu weiteren Bahnen im Skigebiet

Saanenmöser-Schönried zur Verfügung. Ein neuer Sessellift von Saanewald auf die Hornfluh wird das vielfältige Angebot ergänzen. Die Mitwirkungsverfahren des Speichersees und der Bahnprojekte Horneggli und Hornberg sind abgeschlossen. Die BDG AG konnte die Baubewilligung für das Projekt Speichersee auf dem Hornberg bei der Gemeinde und den kantonalen Fachstellen eingeben.

DANK AN DIE BEVÖLKERUNG UND GEMEINDE FÜR IHRE UNTERSTÜTZUNG

Die Gesamtkosten des Generationenprojekts belaufen sich auf ca. 90 Millionen Franken. Die BDG AG will 51 Prozent selbst finanzieren, 49 Prozent sollen über die Gemeinden und über Gelder von Bund und Kanton eingebracht werden. Die Gemeindeversammlung Saanen erbringt einen Anteil von 40 Prozent, maximal 36 MCHF, Gsteig 0.8 MCHF, Lauenen 0.8 MCHF und Zweisimmen 1 MCHF. Zusätzlich wurden jährliche Gemeindebeiträge der Gemeinden Saanen, Lauenen und Gsteig in Höhe von insgesamt 4.3 MCHF für die Jahre 2023 bis 2026 genehmigt. Die BDG AG bedankt sich für das klare Zustimmungsbekennnis und für das entgegengebrachte Vertrauen. Die Bergbahnen sind kapitalintensiv, aber sie sind auch der Motor für den Winter- sowie den Sommertourismus.

SANIERUNG BESCHNEIUNGSANLAGEN

Von der Videmanette, auf 2200 Metern Höhe, bis ins Tal nach Rougemont wurde in diesem Jahr die komplette Beschneiungsanlage modernisiert. Bisher wurde in Etappen beschneit, künftig wird – sobald die Temperaturen tief genug sind – eingeschnitten, dann die Schneeerzeuger abgestellt und versorgt. Es geht um eine effiziente und effektive Schlagkraft bei kalten Temperaturen. Die Schneeerzeuger sollen möglichst vor dem Weihnachtsgeschäft abgebaut werden, damit der Gast möglichst wenig davon sieht. Ist die Wassermenge ausreichend, müssen bei der Einschnellung keine Prioritäten mehr gesetzt und die Pisten können

an Weihnachten geöffnet werden. Neben der Sicherheit, Pisten dank der Beschneigung früher öffnen zu können, wird durch die Erneuerung der Beschneigungsanlagen auch die Pistenqualität gesteigert. Auf über sieben Pistenkilometern bieten sich den Wintersportlern atemberaubende Landschaften und abwechslungsreiches Gelände.

Hier ist für die BDG AG aber noch lange nicht Schluss. In den kommenden Jahren wird in weiteren Teilgebieten der Skiwelt Gstaad die Beschneigung modernisiert – eine neu beschneite Talabfahrt und eine neue Schlittelpiste sind am Gstaader Hausberg «Eggli» in Planung. Schlitteln ist im Trend. Eine gut angelegte Schlittelpiste, die beschneit und beleuchtet ist, ist das, was heute erwartet wird.

HERAUSFORDERUNG WINTERSTROMENGPASS

Den Strom für ihre Bahnen hat die Bergbahnen Destination Gstaad AG bereits eingekauft – noch zu moderaten Preisen, zumindest bis Ende 2023. Doch den Strom für die Beschneigung muss die Unternehmung am Spotmarkt, das heisst zu den Tagespreisen einkaufen. Ein Termingeschäft abschliessen kann man nur für einen kontinuierlichen Strombezug. Der Stromverbrauch für die Beschneigung erfüllt diese Vorgabe nicht, da keine Gewissheit besteht, während welchen Stunden, Tagen und Wochen beschneit wird und die Anlagen nur auf Hochtouren laufen, wenn es kalt genug und windstill ist und wenn genügend Wasser (im Speichersee) vorhanden ist. Die Tagespreise am Spotmarkt schwankten in der vergangenen Wintersaison massiv, der Preis konnte innerhalb eines Tages um bis zu 50 Rappen pro kWh variieren. Das Risiko der schwankenden Preise tragen die von Strom abhängigen Unternehmen, so auch die BDG AG.

Ist die Beschneigung noch bezahlbar? Die Bahnen und die technische Beschneigung wegen der Energiekrise im Winter abzustellen, ist keine Option. Die BDG AG ist sich ihrer volkswirtschaftlichen Verantwortung bewusst. Der

Tourismus, der Motor der Destination, würde ohne die Bergbahnen einbrechen und viele Arbeitsplätze verloren gehen. Dennoch sind die Mehrkosten für die Unternehmung eine grosse Herausforderung. Früher hat man mit wenig Rücksicht auf den Strompreis beschneit. Dieser war zu billig, der Einkauf von Strom bei den Bergbahnen oft eine Nebensache. Heute hat Energie einen anderen Stellenwert. Rund vier Gigawatt Strom braucht die BDG AG pro Jahr für die Beschneigung. Das ist die Hälfte ihres gesamten Stromverbrauchs.

RÜCKBLICK GESCHÄFTSGANG 2022/23

Der Sommer 2022 zeigte sich trotz des warmen und sonnigen Wetters mit leicht rückläufigen Gästezahlen. Die Ersteintritte beliefen sich auf 86'000 (Vorjahr 90'000). Der Rückgang begründet sich hauptsächlich mit dem latenten Reisebedürfnis nach der Pandemiezeit. In der Sommergastronomie durften wir einen leichten Umsatzzuwachs verzeichnen.

In der herausfordernden Wintersaison 22/23 verzeichneten wir rund 435'000 (Vorjahr 542'000) Ersteintritte. Der Vorjahresvergleich fällt entsprechend ernüchternd mit einem Minus von 19.8% aus. Anzumerken bleibt, dass wir eine ausgezeichnete Wintersaison 21/22 einzogen, womit der Vergleich nicht überbewertet werden sollte. Neben den Herausforderungen (warme Temperaturen, hohe Strom- sowie Treibstoffpreise, schlechtes Wetter) fokussieren wir uns auf das Positive: Vermehrt besuchten wieder Lager und Gruppen unsere Pisten und der Monat Februar übertraf die Erwartungen - unsere Destination bleibt gefragt. Die tiefere Anzahl Ersteintritte spürten wir auch auf dem vom Wintertourismus abhängigen Gastronomieumsatz.

Mit Schaufeln, Baggern und viel Muskelkraft

Der Wärmeeinbruch über Weihnachten erschüttert das Saanenland nicht, denn dies kam in den vergangenen Jahren öfters mal vor. Der Dauerregen über die Festtage und die andauernd milden Temperaturen liessen jedoch die eine

und den anderen schon staunen. Das Mitarbeiterteam der BDG AG verfiel in keine Schockstarre, sondern vielmehr förderte die aktuelle Situation den Tatendrang. Tag und Nacht waren die Mitarbeitenden mit Schaufeln, Baggern und Pistenfahrzeugen unterwegs, um den Grossteil der Skigebiete für die Schneesportbegeisterten zu öffnen. Die Mitarbeitenden haben ein enormes Engagement an den Tag gelegt. Sie haben sehr viel Herzblut in die Sache gesteckt. Die schwierigen Gegebenheiten über die Festtage führten dazu, dass wir massiv weniger Leute auf den Pisten begrüßten.

Investitionen

Das hervorragende Ergebnis des Geschäftsjahres 2021/2022 erlaubte uns dringende Ersatzinvestitionen zu tätigen und Planungsarbeiten voranzutreiben:

- Erneuerung Beschneigung Rougemont MCHF 3
- Umbau Skishop/Mitarbeiterstudios Egli MCHF 1.4
- Ersatz Heizungen Saanersloch & Wispile: MCHF 0.6
- Ersatz Pistenfahrzeug MCHF 0.5
- Planungskosten Generationenprojekt MCHF 0.5
- Ersatz Steuerung Sesselbahn MCHF 0.4 (Anzahlung)
- Ersatzinvestitionen IT MCHF 0.4
- Inszenierungen MCHF 0.2
- Sanierungsarbeiten Swiss Alpine Lodge MCHF 0.2
- Ersatz Trafo MCHF 0.2
- Ersatz Bahnmotor MCHF 0.2 (Anzahlung)
- Ersatz diverser Fahrzeuge MCHF 0.2
- Neues Förderseil MCHF 0.1

FEEDBACK DER MITARBEITER UND BEVÖLKERUNG

Bereits zum zweiten Mal befragte die Bergbahnen Destination Gstaad AG die Bevölkerung und ihre Mitarbeitenden nach ihrer Zufriedenheit und nach Verbesserungspotenzial. Der Wunsch nach intensiver Beschneigung ist enorm. Die Umfrage, mit der die BDG die Stimmung und Wünsche sowohl der Bevölkerung als auch der Mitarbeitenden des Unternehmens erhoben hat, führte zu aussagekräftigen Er-

gebnissen. Zum einen ist es gut für uns, die Tendenzen und Richtungen in den Antworten zu erkennen, Massnahmen einzuleiten aber auch zu kommunizieren. Grundsätzlich waren sich die Befragten aber einig, dass die Pistenbeschaffenheit in Anbetracht der herausfordernden Bedingungen sehr gut war und der Einsatz der Mitarbeitenden bemerkenswert. Zum Thema Parkplatzsituation gab es am meisten negative Rückmeldungen in der Umfrage und diese bildeten die wachsenden Bedürfnisse des Skigastes gut ab. Die Parkplätze und da vor allem die, welche wir in Schönried haben, werden den Ansprüchen an die Destination Gstaad nicht mehr gerecht. Neue Parkplätze sind Teil des Projektes Neubau Hornegglibahn, das sich derzeit noch im Bewilligungsverfahren befindet.

«Nichts wird morgen mehr sein, wie es heute ist.» So lässt sich die gegenwärtige Situation bei den Mitarbeitenden ziemlich klar zusammenfassen. Umso wertvoller ist die Tatsache, dass viele Mitarbeitende der Aussage «Die Arbeit ist nicht nur ein Job» ebenso zustimmten wie der Äusserung «Ich komme gern zur Arbeit». Obwohl von den Mitarbeitenden heute viel gefordert werde, sie sich vor allem seit der Pandemie an häufig wechselnde Bedingungen und Anforderungen anpassen mussten, ist die Bindung zwischen ihnen und dem Unternehmen im Vergleich zum Vorjahr gewachsen.

WIR WAGEN DEN SCHRITT IN EINE NACHHALTIGE ZUKUNFT.

«Wir sind nicht nur verantwortlich für das, was wir tun, sondern auch für das, was wir nicht tun.» (Molière). Die Zukunft des Tourismus wird aktuell mehr denn je geprägt durch den Einfluss von einschneidenden globalen Veränderungen. Die BDG AG will das Aussenbild der Unternehmung mit ihren Werten – Nachhaltigkeit, Qualitätsbewusstsein, Authentizität pflegen und weiterentwickeln. Insbesondere das verantwortungsvolle und nachhaltige Handeln in den Bereichen «People, Planet und Profit» will die BDG AG deutlich hervorheben. Wir sind uns der Verantwortung für eine nachhaltige Entwicklung unserer

BERICHT DES GESCHÄFTSFÜHRERS

Destination bewusst und setzen alles daran, dass unsere Enkelkinder unsere Destination in ihrer faszinierenden Schönheit und Vielfalt noch bereisen und erleben können – Nachhaltigkeit verstanden als «Enkelverträglichkeit».

Wir nehmen seit dem Herbst 2022 am Nachhaltigkeitsprogramm «Swisstainable» des Schweizer Tourismus Verbands teil und erfüllen dabei die Kriterien «Swisstainable Level I – committed». Bis spätestens Ende 2023 wollen wir das Level II erreichen.

Abschliessend möchte ich allen Mitarbeitenden, aber auch dem Verwaltungsrat und dem Verwaltungsratspräsidenten der Bergbahnen Destination Gstaad AG meinen Dank und Anerkennung aussprechen. Ihr Engagement und Ihre Professionalität sind der Schlüssel zu unserem Erfolg. Ge-

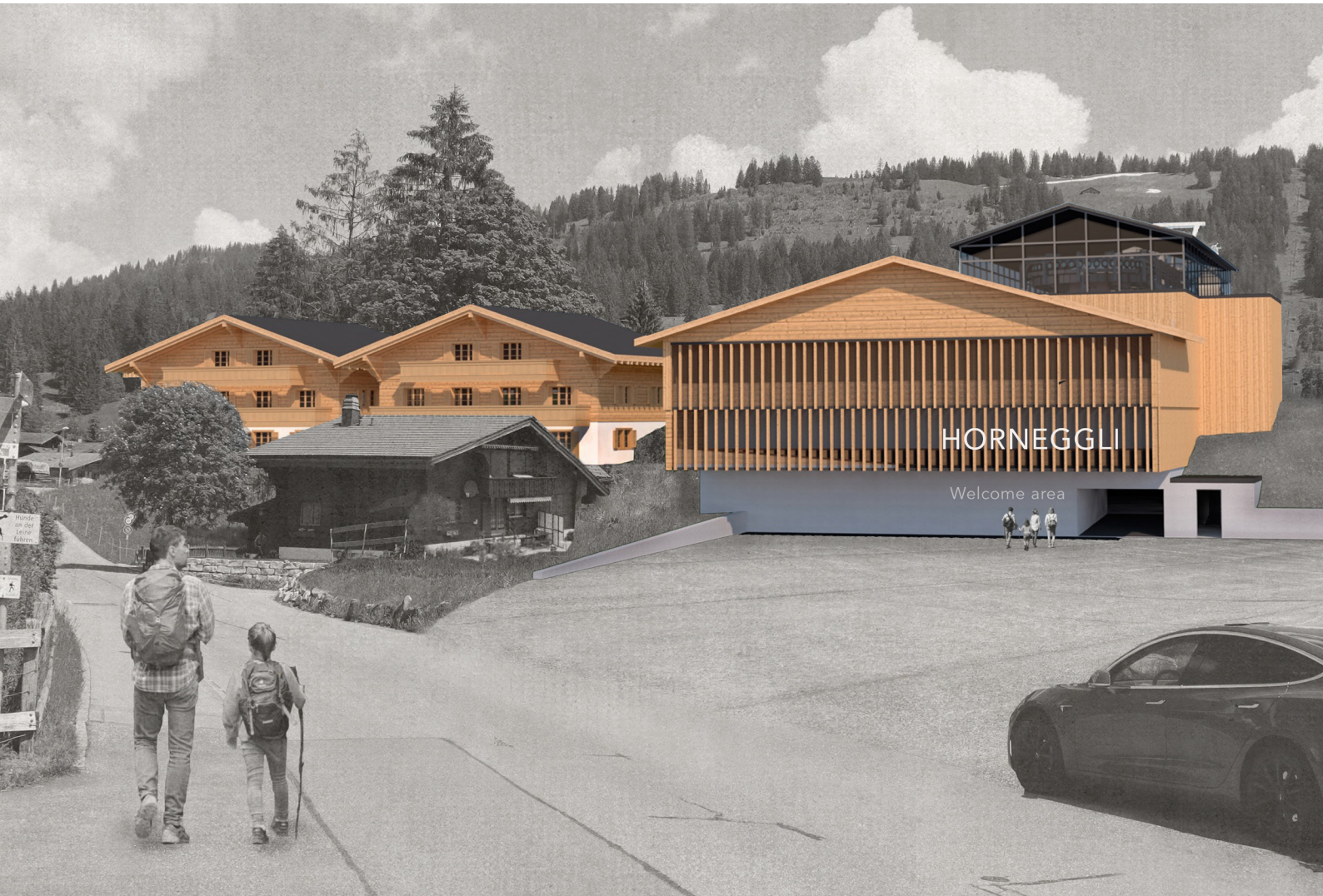
meinsam werden wir weiterhin daran arbeiten, unvergessliche Erlebnisse für unsere Gäste zu schaffen und unsere Region als erstklassiges Reiseziel zu etablieren. Die Unterstützung, sei es in Form von Zuspruch, Anerkennung, aber auch einem konstruktiven Hinterfragen, fördert die gute Zusammenarbeit und gibt uns die Gewissheit, dass wir auf dem richtigen Weg sind, die Herausforderungen der Zukunft zu meistern.

Vielen Dank für Ihr Vertrauen und Ihre Unterstützung.

Geschäftsführer

Matthias In-Albon





Generationenprojekt Gstaad+

Mit dem Generationenprojekt Gstaad+ steht ein Grossprojekt in den Startlöchern, das die BDG AG in den kommenden Jahren der Planung und Realisierung intensiv fördern wird. Ein Projekt, den Ersatz von 2 Bergbahnen, einen Speichersee, ein Einstiegsportal und ein Parkhaus vereinernd, darf sich ohne Frage als strahlendes Leuchtturmprojekt verstehen. Der Projektname «Generationenprojekt Gstaad+» fasst die Tragweite des Projekts und auch die Wichtigkeit für die Zukunft der Destination in einem Namen zusammen.

Im Rahmen der Planung für den Neubau der Bahnanlagen Horneggli und Hornberg wurden im vergangenen Jahr zahlreiche behördliche Schritte in die Wege geleitet. Die erarbeitete Überbauungsordnung für den Bereich Seilbahn wurden vom 5. Juli bis 5. August 2022 zur öffentlichen Mitwirkung aufgelegt. Nach der Bereinigung der eingegangenen Mitwirkungen wurde diese am 20.10.2022 zur Vorprüfung via Gemeinde an den Kanton gestellt. Sämtliche Berichte der kantonalen Amtsstellen, welche mehrheitlich wohlwollend ausgefallen sind, wurden im Februar 2023 bearbeitet und sind in die weitere Planung eingeflossen. Der wohl wichtigste Bericht des Amts für Gemeinden und Raumplanung, kurz AGR, steht noch aus. Dieser wird per Ende Juli erwartet und beeinflusst das weitere Vorgehen massgebend. Die BDG AG war mehrmals in Bern vor Ort, um das Projekt vollumfänglich vorzustellen und die Ausarbeitung des Berichts zu beschleunigen. Im Zusammenhang mit dem Neubau des Einstiegsportals musste ein Architektenwettbewerb für die neue Hornegglibahn als qualitätssicherndes Verfahren erstellt werden. Dieser wurde im Winter mittels Studienauftrag und Programm vorbereitet. Für den Architektenwettbewerb wurden viele Architekturbüros mit entsprechender Erfahrung angefragt.

Der Architektenwettbewerb hat mit 3 motivierten und willigen Büros diesen Sommer gestartet. Die teilnehmenden Architekten wetteifern um den besten Architekturvorschlag für die Neubauten, dabei ist die Landschaftliche Einbettung, die technische Nutzung und nachhaltige Bauweise von zentraler Bedeutung.

Im Rahmen der Vorabklärungen mit den Amtsstellen wurde das Verfahren für die Erweiterung des Speichersees losgelöst von den neuen Seilbahnen erstellt. Das Verfahren Speichersee läuft in einem kombinierten Verfahren ab, mit dem grossen Unterschied, dass die Eingabe zur öffentlichen Mitwirkung sogleich die fertige Baueingabe mit sämtlichen Plänen ist. Die öffentliche Mitwirkung lag vom 14. Februar bis 17. März 2023 auf der Gemeinde Saanen zur Mitwirkung auf. Anschliessend wurde das gesamte Dossier von den Eigentümern sowie Betreibern unterzeichnet und zur Kantonalen Vorprüfung nach Bern gesendet.

Aber nicht nur die notwendige Erfüllung kantonalen Vorgaben steht für uns im Raum, sondern zugleich die Schaffung eines aussergewöhnlichen und wettbewerbsfähigen Winterals auch Sommerangebots. Moderne Bahnen mit höheren Kapazitäten und kürzeren Transportzeiten ermöglichen allen Gästen einen unkomplizierten Zugang ins Gebiet. Die Besonderheiten unserer Destination, die authentische und ruhige Natur, die Erholung am Berg und die Zeit für Entspannung erhalten dadurch einen angemessenen Zubringer.

Wir sind zuversichtlich, die notwendigen Hürden erfolgreich zu meistern und in Kürze mit der Realisierung des Projekts zu beginnen.



Fassade

Talstation Wispile

Die Talstation Wispile hat eine eindrucksvolle Umgestaltung durchlaufen! Die alte Fassade wurde sandgestrahlt, wodurch die alten Farbschichten entfernt wurden und Platz für eine Neugestaltung geschaffen wurde. Die Fassade präsentiert sich nun mit schönen Scherenschnittmotiven, thematisch angelehnt an den Erlebnisspielplatz auf der Wispile und in beeindruckender Grösse. Die Kombination aus dem sandgestrahlten Hintergrund und den lebendigen Scherenschnittmotiven erzeugt eine einzigartige Ästhetik. Die raue Textur des sandgestrahlten Bereichs bildet einen interessanten Kontrast zu den präzisen und detailreichen Scherenschnittmotiven. Dieser Kontrast verleiht der Fassade eine faszinierende Tiefenwirkung und zieht die Aufmerksamkeit der Vorbeifahrenden auf sich.

Die Entscheidung, die Fassade sandzustrahlen und mit Scherenschnittmotiven zu versehen, zeugt von einem kon-

tinuierlichen Modernisierungsprozess und einer kreativen Herangehensweise der BDG Mitarbeiter. Durch den Einsatz von eigener Manpower und handwerklichem Geschick wurde eine einzigartige Ästhetik geschaffen, die die Talstation zu einem wahren Hingucker macht.

Analog zur Neugestaltung Talstation Wispile werden innerhalb der BDG AG auch weitere Projekte in Eigenregie und durch den kreativen Einsatz der Mitarbeiter geplant und durchgeführt. Auf dem Rinderberg konnte bereits im Sommer 2022 «Olgas Kuhstall – das Indoorerlebnis am Rinderberg» mit viel Liebe zum Detail gestaltet werden. Im Sommer 2023 wird dieses familiengerechte Angebot durch die Errichtung der Aussichtsplattform mit Panoramatafel und der einen oder anderen Kinderüberraschung auf dem Rinderberg Spitz ergänzt und bereichert - geplant, gestaltet und durchgeführt von Mitarbeitern der BDG AG.

Nachhaltigkeit

Die Zukunft des Tourismus wird aktuell mehr denn je geprägt durch den Einfluss von einschneidenden globalen Veränderungen. Durch internationale Vernetzungen und die steigende Mobilität wirken sich weltweite Entwicklungen immer stärker auf uns aus. Wir spüren alle die Auswirkungen der Pandemie, des Angriffs auf die Ukraine und allen voran des Klimawandels. Kaum ein Unternehmen, kaum ein Haushalt, der diese Veränderungen nicht zu spüren bekommt. Auch die BDG AG sah sich im vergangenen Geschäftsjahr mit vielen Herausforderungen konfrontiert, die das Unternehmen stark gefordert haben und auch in Zukunft fordern werden. Die BDG AG stellt sich der Verantwortung und wappnet sich für eine nachhaltige Zukunft. Langfristiges Denken und verantwortungsvolles Handeln stellen dabei die Grundlage des wirtschaftlichen Erfolgs. Eine ökonomische, ökologische und soziale Nachhaltigkeit wurde entlang der Wertschöpfungskette verankert.

SWISSTAINABLE

Seit diesem Geschäftsjahr ist die BDG AG mit dem Signet «Swisstainable Level I – committed» des Nachhaltigkeitsprogramms von Schweiz Tourismus ausgezeichnet. Level I – committed richtet sich an Betriebe, die (noch) keine Zertifizierungen oder andere Nachhaltigkeitsnachweise vorweisen, sich aber zu einer nachhaltigen Unternehmensführung bekennen und ihren Betrieb laufend in Richtung Nachhaltigkeit weiterentwickeln möchten. Unsere intakte Natur und die hohen Qualitätsstandards sind die Hauptreisemotive unserer Gäste. Eine glaubwürdige strategische

Positionierung im Nachhaltigkeitsbereich passt zum Reise-land Schweiz, zur Destination Gstaad und zur BDG AG. Es gibt in der Schweiz bereits zahlreiche touristische Anbieter, die sich für eine nachhaltige Entwicklung engagieren. Allerdings ist es für unsere Gäste immer noch schwierig, die Nachhaltigkeit der verschiedenen Angebote zu beurteilen und sich im Nachhaltigkeitsdschungel zurecht zu finden. Deshalb hat die Schweizer Tourismusbranche mit dem Nachhaltigkeitsprogramm Swisstainable eine gemeinsame wirkungsvolle Bewegung ins Leben gerufen. Die BDG AG strebt zum Ende des Jahres 2023 an, das nächste Niveau «Swisstainable Level II – engaged» zu erreichen.

ÖKOLOGIE

Die Nachhaltigkeit ist in der Unternehmensstrategie der BDG AG verankert und es wird viel darangesetzt, das Angebot für Gäste effizient und nachhaltig zu gestalten. Mehrere Meilensteine hat sie bereits umgesetzt, vieles bleibt noch zu tun. Die BDG ist sich ihrer volkswirtschaftlichen Rolle bewusst und schafft für ihre Gäste, ihre Mitarbeitenden und die Destination Mehrwert, indem sie nachhaltig wirtschaftet und ihre Reputation gezielt ausbaut.

Ressourcen schonen und nachhaltiges Handeln sind für die Skiwelt Gstaad keine leeren Trendwörter, sondern haben vor allem im technischen Bereich schon seit Jahren einen hohen Stellenwert und beeinflussen die BDG AG operativ, strategisch und kommunikativ. Zwei Heizungen in unseren Berghäusern wurden in diesem Geschäftsjahr ersetzt und

NACHHALTIGKEIT

produzieren umwelt- und ressourcenschonende Wärme mithilfe der modernen Technik von Wärmepumpen und Wärmetauschern. Durch den Einsatz effizienter und moderner Beschneigungstechnik an der Talabfahrt Rougemont konnten Energie und Ressourcen eingespart und zugleich die Qualität der Piste gesteigert werden. Auch produzieren die stetig ausgebauten Photovoltaik-Anlagen auf den Dächern der BDG Gebäude weiterhin zuverlässig Strom aus erneuerbarer Energie.

Das durchdachte und optimierte Energiemanagement ermöglicht es der BDG AG einen Teil des Energieverbrauchs einzusparen, CO₂-Emissionen zu verringern und den Bedarf an Rohstoffen zu optimieren. Ermittelt wird der Verbrauch durch das interne Energiemonitoring, im Rahmen dessen ein Pfad zur Erreichung der Zielvorgaben gesteckt wird. Neben der Optimierung der Produktionskosten wird dadurch ein wertvoller Beitrag für den Umweltschutz geleistet. Unter anderem werden gezielte Neuinvestitionen in energie- und ressourcensparende Anlagen getätigt. Der branchenüblich hohe Energieverbrauch bei den Bergbahnen ist auch bei der BDG AG zu beobachten. Aktuell werden Brennstoffe, Treibstoffe und Elektrizität in Höhe von 14.12 GWh/a verbraucht. Bestrebungen zur Senkung dieses Ressourcenverbrauchs werden weiterhin intensiv verfolgt.

GESELLSCHAFT

Die Sicherung der Zukunftsfähigkeit der Unternehmung hängt massgeblich von unseren Mitarbeitenden ab, die

als unsere wertvollste Ressource gelten. Ihr Engagement und ihre fachliche Qualifikation spielen eine entscheidende Rolle für den Erfolg der BDG. Unsere Zielsetzung besteht darin, attraktive und sichere Arbeitsplätze zu schaffen, um motivierte und zufriedene Mitarbeiter langfristig im Unternehmen zu binden. Um dieses Ziel zu erreichen, setzen wir auf verschiedene Massnahmen.

Wir führen jährliche Mitarbeiterumfragen durch, um die Bedürfnisse und Anliegen unserer Mitarbeitenden zu verstehen und darauf einzugehen. Zudem unterstützen wir sie bei Weiterbildungen, indem wir ihnen die Möglichkeit bieten, ihre fachlichen Fähigkeiten auszubauen und sich kontinuierlich weiterzuentwickeln. Jährliche Schulungen werden ebenfalls angeboten, um das Wissen und die Kompetenzen unserer Mitarbeiter auf dem aktuellen Stand zu halten. Des Weiteren ergreifen wir Massnahmen zum Job-enrichment, um den Arbeitsalltag unserer Mitarbeitenden interessant und herausfordernd zu gestalten. Wir legen grossen Wert auf die Dokumentation von Prozessen und den Austausch von Wissen zwischen den Mitarbeitern, um den Verlust von Know-how zu vermeiden. Insgesamt ist es unser Ziel, eine positive und unterstützende Arbeitskultur zu schaffen, in der sich unsere Mitarbeitenden geschätzt, gefördert und motiviert fühlen. Durch diese gezielten Massnahmen tragen wir dazu bei, dass unsere Mitarbeiter langfristig bei uns bleiben und ihr Bestes für den Erfolg des Unternehmens geben können.



Risikomanagement

Ein gut funktionierendes Risikomanagement ist von entscheidender Bedeutung für den erfolgreichen Geschäftsbetrieb. Die Ereignisse der letzten Monate haben bestätigt, dass dies ein gemeinschaftliches Unterfangen ist, das nicht auf bestimmte Abteilungen beschränkt werden kann. Bei der BDG unterstützt der Risikomanagementprozess die verantwortlichen Führungskräfte und den Verwaltungsrat dabei, potenzielle Gefahren frühzeitig zu erkennen und entsprechende Massnahmen zu ergreifen.

Der Risikomanagementprozess gliedert sich in mehrere Phasen. Zunächst erfolgt die Risikoidentifikation, bei der alle risikobehafteten Tätigkeiten und Abläufe analysiert werden. Anschliessend folgt die Risikobewertung, bei der das mögliche Schadensausmass und die Eintrittswahrscheinlichkeit bewertet werden. Basierend auf diesen Bewertungen werden konkrete Massnahmen zur Risikobewältigung festgelegt. Es ist von grosser Bedeutung, dass diese Massnahmen regelmässig überprüft und kontrolliert werden, um ihre Wirksamkeit sicherzustellen.

Im Rahmen des internen Kontrollsystems (IKS) werden operative Risiken gemäss den festgelegten Kompetenzen behandelt. Das bedeutet, dass Risiken dort angegangen

werden, wo sie auftreten. Strategische Risiken hingegen werden vom Verwaltungsrat regelmässig diskutiert und bei Bedarf ergänzt. Mindestens einmal im Jahr erfolgt eine umfassende Überprüfung der strategischen Risiken. Die Risikopolitik, die im Risikomanagementprozess festgelegt wurde, fliesst auch in die Versicherungspolitik ein. Dadurch werden potenzielle Risiken in den Versicherungsschutz integriert und es wird festgelegt, welche Risiken auf eigene Kosten getragen werden sollen.

Das Ziel des Risikomanagements ist es, Risiken unternehmensweit zu erkennen, einzudämmen oder zu beseitigen. Dabei geht es nicht nur um die Einhaltung gesetzlicher Vorschriften, sondern auch um die Sicherstellung einer umfassenden Risikokontrolle. Jeder Mitarbeiter trägt Verantwortung für das Risikomanagement und die Zusammenarbeit zwischen den Abteilungen ist von entscheidender Bedeutung, um potenzielle Risiken effektiv zu bewältigen. Durch eine proaktive Herangehensweise und die konsequente Umsetzung von Risikomanagementmassnahmen kann das Unternehmen seine Stabilität und Widerstandsfähigkeit gegenüber Unsicherheiten und potenziellen Schäden stärken.

BILANZ NACH OR

IN TCHF	ANHANG	30.04.2023	30.04.2022
AKTIVEN			
Umlaufvermögen			
Flüssige Mittel		5'976	10'615
Forderungen aus Lieferungen und Leistungen	2.1	8'254	9'180
Übrige kurzfristige Forderungen		478	259
Vorräte		213	224
Aktive Rechnungsabgrenzungen		1'087	648
Umlaufvermögen		16'008	20'926
Anlagevermögen			
Finanzanlagen		14	14
Beteiligungen	2.2	20	20
Sachanlagen	2.3	38'967	36'354
Anlagevermögen		39'001	36'388
Aktiven		55'009	57'314
PASSIVEN			
Fremdkapital			
Kurzfristiges Fremdkapital			
Verbindlichkeiten aus Lieferungen und Leistungen	2.4	1'200	1'943
Kurzfristige verzinsliche Verbindlichkeiten	2.5	1'151	1'064
Übrige kurzfristige Verbindlichkeiten		2'417	2'360
Passive Rechnungsabgrenzung		2'376	2'097
Rückstellungen		640	640
Kurzfristiges Fremdkapital		7'784	8'104
Langfristiges Fremdkapital			
Langfristige verzinsliche Verbindlichkeiten	2.5	8'798	9'862
Übrige langfristige Verbindlichkeiten	2.6	7'648	8'063
Rückstellungen		1'668	1'742
Langfristiges Fremdkapital		18'114	19'667
Fremdkapital		25'898	27'771
Eigenkapital			
Aktienkapital		27'381	27'381
Gesetzliche Kapitalreserve		195	195
Gesetzliche Gewinnreserve		141	40
Eigene Aktien	3.2	-92	-92
Bilanzgewinn			
Gewinnvortrag		1'918	15
Jahresverlust / -gewinn		-432	2'004
Bilanzgewinn		1'486	2'019
Eigenkapital		29'111	29'543
Passiven		55'009	57'314

ERFOLGSRECHNUNG NACH OR

IN TCHF	ANHANG	01.05.2022– 30.04.2023	01.05.2021– 30.04.2022
Verkehrsertrag		18'341	21'312
Gastronomieertrag		3'262	3'480
Leistungsbeiträge der Gemeinden		2'600	2'386
Übriger Ertrag		2'198	2'203
Aktivierete Eigenleistungen		351	245
Nettoerlöse aus Lieferungen und Leistungen		26'752	29'626
Warenaufwand		-1'248	-1'188
Personalaufwand		-11'230	-10'646
Übriger betrieblicher Aufwand	2.7	-10'128	-10'764
Betriebsaufwand		-22'606	-22'598
EBITDA / Betriebsergebnis 1		4'146	7'028
Abschreibungen	2.8	-4'270	-4'713
EBIT / Betriebsergebnis 2		-124	2'315
Finanzerfolg	2.9	-292	-314
Betriebliches Ergebnis vor Steuern		-416	2'001
Direkte Steuern		-16	3
Unternehmenserfolg nach Steuern		-432	2'004

1. GRUNDSÄTZE

1.1 Allgemein

Die vorliegende Jahresrechnung der Bergbahnen Destination Gstaad AG, 3780 Gstaad (Sitz: 3792 Saanen) wurde nach den Bestimmungen des Schweizerischen Rechnungslegungsrechts (32. Titel des Obligationenrechts) erstellt.

Die Bergbahnen Destination Gstaad AG unterstellen sich freiwillig der ordentlichen Revision. Deshalb besteht keine Pflicht zur Offenlegung einer Geldflussrechnung, zu zusätzlichen Angaben im Anhang der Jahresrechnung und im Lagebericht.

Die wesentlichen angewandten Bewertungsgrundsätze sind nachfolgend beschrieben.

1.2 Forderungen aus Lieferungen und Leistungen

Die Forderungen aus Lieferungen und Leistungen werden zu Nominalwerten bilanziert. Die Wertberichtigung wird individuell und einzeln vorgenommen und deckt mögliche Verlustrisiken ab. Zudem erfolgt eine Pauschalwertberichtigung auf dem Restbestand Dritter.

1.3 Vorräte

Vorräte von Handelswaren (Verkaufsartikel, Werbematerial und Waren Gastronomiebetriebe) und Betriebsmaterialvorräte (Heizöl und Treibstoffe) werden zu Anschaffungswerten oder den per Bilanzstichtag tieferen Marktpreisen bilanziert.

1.4 Sachanlagen und immaterielle Werte

Sachanlagen werden zu Anschaffungs- oder Herstellkosten erfasst und über den geschätzten Zeitraum ihrer Nutzung abgeschrieben. Sie werden direkt um die Beiträge Dritter reduziert. Die Grundstücke werden nicht abgeschrieben. Die geplanten Nutzungsdauern für die Sachanlagen betragen für Entschädigungen aller Art und Rechte sowie für Stationen und Gebäude 35 Jahre, für mechanische Einrichtungen, Masten und Konzessionen 30 Jahre, für Fahrbetriebsmittel und Planungskosten 25 Jahre, für Steuerungsanlagen, elektromechanische Einrichtungen, Förderseile und übrige Anlageteile 20 Jahre, für Beschneiungsanlagen und Wasserfassungen 18 Jahre, für Strassen- und Pistenfahrzeuge sowie Mobiliar 10 Jahre, für Maschinen und Geräte 7 Jahre und 5 Jahre für Informatikanlagen. Bei den immateriellen Werten handelt es sich um Software, welche über 5 Jahre abgeschrieben wird.

1.5 Rückstellungen

Rückstellungen werden gebucht, wenn aus einem Ereignis in der Vergangenheit eine begründete wahrscheinliche Verpflichtung besteht, deren Höhe und/oder Fälligkeit ungewiss aber schätzbar ist. Die Bewertung der Rückstellung basiert auf der Schätzung des künftigen Geldabflusses zur Erfüllung der Verpflichtung. Die vorliegenden Rückstellungen decken die Kosten des Rückbaus von Anlagen sowie die Erfüllung von Auflagen des BAV ab.

2. ANGABEN, AUFSCHLÜSSELUNGEN UND ERLÄUTERUNGEN ZU BILANZ- UND ERFOLGSRECHNUNGSPPOSITIONEN

	2022/2023 (in TCHF)	2021/2022 (in TCHF)
2.1 Forderungen aus Lieferungen und Leistungen		
Total Forderungen aus Lieferungen und Leistungen	8'254	9'180
davon gegenüber Aktionären	100	100
davon gegenüber Beteiligungen	7'632	8'568
davon gegenüber Dritten	522	512
2.2 Direkte oder indirekte Beteiligungen an Unternehmen	Kapital- und Stimmenanteil	Kapital- und Stimmenanteil
Gstaad Marketing GmbH, Saanen, Kapital TCHF 20 (in Liq.)	45%	45%
Tarifverbund Gstaad GmbH, Saanen, Kapital TCHF 20	100%	100%

ANHANG DER JAHRESRECHNUNG

	2022/2023	2021/2022
2.3 Sachanlagen	(in TCHF)	(in TCHF)
Anschaffungswerte Bahnanlagen ¹⁾	164'468	163'586
./.. kumulierte Abschreibungen	-142'720	-140'267
Buchwert Bahnanlagen	21'748	23'319
Anschaffungswerte Beschneigungsanlagen ²⁾	67'424	65'539
./.. kumulierte Abschreibungen	-62'642	-62'963
Buchwert Beschneigungsanlagen	4'782	2'576
Anschaffungswerte Gastronomie	26'659	24'770
./.. kumulierte Abschreibungen	-18'558	-17'719
Buchwert Gastronomie	8'101	7'051
Anschaffungswerte Grundstücke	2'399	2'399
Buchwert Grundstücke	2'399	2'399
Anschaffungswerte diverse Sachanlagen (Fahrzeuge, Geräte, und weitere Objekte)	25'145	23'967
./.. kumulierte Abschreibungen	-23'851	-23'238
Buchwert diverse Sachanlagen	1'294	729
Anschaffungswerte Sachanlagen im Bau	643	280
./.. kumulierte Abschreibungen	0	0
Buchwert Sachanlagen im Bau	643	280
Total Anschaffungswerte Sachanlagen	286'738	280'541
./.. kumulierte Abschreibungen	-247'771	-244'187
Total Buchwert Sachanlagen	38'967	36'354
davon Buchwert Sachanlagen im Leasing	0	0
<i>¹⁾ Im Zusammenhang mit der Gondelbahn Gstaad-Eggli erhielt die BDG durch den «Club de Luge» einen einmaligen à-fonds-perdu-Beitrag über CHF 6.5 Mio.</i>		
<i>²⁾ Der Kanton Waadt unterstützt die Erneuerung der Beschneigung in Rougemont mit rund CHF 1.2 Mio.</i>		
2.4 Verbindlichkeiten aus Lieferungen und Leistungen	(in TCHF)	(in TCHF)
Total Verbindlichkeiten aus Lieferungen und Leistungen	1'200	1'943
davon gegenüber Aktionären	8	17
davon gegenüber Beteiligungen	3	15
davon gegenüber Dritten	1'189	1'911
2.5 Verzinsliche Verbindlichkeiten	(in TCHF)	(in TCHF)
Total verzinsliche Verbindlichkeiten	9'949	10'926
davon gegenüber Dritten (Darlehen, Baukredit)	9'949	10'926
davon gegenüber Dritten (Leasingverbindlichkeiten)	0	0
Innerhalb eines Jahres zur Rückzahlung fällig	1'151	1'064
Nach einem Jahr zur Rückzahlung fällig	8'798	9'862
2.6 Übrige langfristige Verbindlichkeiten	(in TCHF)	(in TCHF)
Total übrige Verbindlichkeiten	7'648	8'063
wovon gegenüber Aktionären	0	0
wovon gegenüber Dritten	7'648	8'063

ANHANG DER JAHRESRECHNUNG

	2022/2023	2021/2022
2.7 Übriger betrieblicher Aufwand	(in TCHF)	(in TCHF)
Raum- und Mietaufwand	-309	-304
Unterhalt, Reparatur, Ersatz	-2'440	-3'071
Sachversicherungen, Abgaben, Gebühren, Bewilligungen, etc.	-886	-677
Energie- und Entsorgungsaufwand	-3'619	-3'126
Verwaltungs- und Informatikaufwand	-512	-461
Werbeaufwand	-44	-926
Sonstiger betrieblicher Aufwand	-2'318	-2'199
= Total übriger betrieblicher Aufwand	-10'128	-10'764
2.8 Abschreibungen	(in TCHF)	(in TCHF)
Ordentliche Abschreibungen	-6'158	-6'593
./.. Abschreibungsbeiträge Gemeinden ¹⁾	1'774	1'880
./.. Aufgelöste Beiträge Dritter	114	0
= Netto-Abschreibungen	-4'270	-4'713
<i>¹⁾ Die Vereinbarungen mit den Gemeinden Gsteig, Lauenen und Saanen sehen die Abgabe von Abonnements an Kinder mit Wohnsitz in den jeweiligen Gemeinden vor. Die Abschreibungsbeiträge wurden daher im Berichtsjahr um CHF 186'160 reduziert.</i>		
2.9 Finanzerfolg	(in TCHF)	(in TCHF)
Finanzaufwand (inkl. Zahlungsgebühren, z.B. Kreditkartenkommission)	-297	-319
+ Finanzertrag	5	5
= Finanzerfolg	-292	-314
3. WEITERE ANGABEN		
3.1 Erklärung über Vollzeitstellen im Jahresdurchschnitt		
Die Anzahl Vollzeitstellen beträgt im Jahresdurchschnitt wie auch im Vorjahr nicht über 250 Mitarbeiter.		
3.2 Anzahl eigener Anteile, die das Unternehmen selbst und die Unternehmen, an denen es beteiligt ist, halten		
	Anzahl Aktien	Anzahl Aktien
Bestand 1. Mai	1'598'919	1'860'984
Als Schenkungen erhaltene Aktien	6'550	2'771
Käufe	0	0
Verkäufe	0	-262'065
Bestand 30. April	1'605'469	1'598'919
davon selbst gehalten	1'605'469	1'598'919
Aktien werden zu einem Kurs von CHF 0.06 pro Aktie verkauft. Dies entspricht dem Nennwert der Aktien.		
3.3 Restbetrag der Verbindlichkeiten aus kaufvertragsähnlichen Leasinggeschäften und anderen Leasingverpflichtungen	(in TCHF)	(in TCHF)
Langfristige Mietverträge	250	367
Leasingverpflichtung	0	0
Total Restbetrag der Verbindlichkeiten aus kaufvertragsähnlichen Leasinggeschäften und anderen Leasingverpflichtungen	250	367
3.4 Verbindlichkeiten gegenüber Vorsorgeeinrichtungen	(in TCHF)	(in TCHF)
Pensionskasse REVOR	6	44
Pensionskasse GastroSocial	97	34
Total Verbindlichkeiten gegenüber Vorsorgeeinrichtungen	103	78
3.5 Gesamtbetrag der zur Sicherung eigener Verbindlichkeiten verwendeten Aktiven sowie Aktiven unter Eigentumsvorbehalt	(in TCHF)	(in TCHF)
Liegenschaften / Bahnanlagen (Buchwert)	28'420	30'200
3.6 Wesentliche Auflösung stiller Reserven		
Im Berichtsjahr wurden stille Reserven im Umfang von TCHF 1'014 aufgelöst.		

WESENTLICHE AKTIONÄRE

	30.04.2023	30.04.2023	30.04.2022	30.04.2022
3.7 Wesentliche Aktionäre				
Aktionär	Anzahl Aktien	Kapitalanteil in %	Anzahl Aktien	Kapitalanteil in %
Juristische Person	128'089'888	28.07%	128'089'888	28.07%
Privatperson	106'741'574	23.39%	106'741'574	23.39%
Einwohnergemeinde Saanen	85'712'279	18.78%	85'712'279	18.78%
Juristische Person	33'333'333	7.30%	33'333'333	7.30%
Commune de Rougemont	26'624'686	5.83%	26'624'686	5.83%
Einwohnergemeinde Zweisimmen	25'103'303	5.50%	25'103'303	5.50%
Einwohnergemeinde Lauenen	2'684'285	0.59%	2'684'285	0.59%
Juristische Person	2'627'058	0.58%	2'627'058	0.58%
Juristische Person	1'699'189	0.49%	1'699'189	0.49%
Juristische Person	1'609'809	0.38%	1'598'919	0.38%
Total 10 grössten Aktionäre per 30.04.2022	414'225'404	90.77%	414'214'514	90.76%
Total Aktien	456'360'000	100.00%	456'360'000	100.00%
Weitere beteiligte Gemeinden				
Einwohnergemeinde Gsteig bei Gstaad	852'715	0.19%	852'715	0.19%
Einwohnergemeinde St. Stephan	745'278	0.16%	745'278	0.16%
Commune de Château-d'Oex	131'980	0.03%	131'980	0.03%
Commune de Rossinière	30'982	0.01%	30'982	0.01%

VERWENDUNG DES BILANZGEWINNS

IN CHF	30.04.2023	30.04.2022
Gewinnvortrag	1'918'736	15'383
Jahresgewinn	-432'671	2'004'353
Bilanzgewinn	1'486'065	2'019'736
Der Verwaltungsrat beantragt an der Generalversammlung folgende Verlustverwendung:		
Zuweisung an gesetzliche Gewinnreserve	0	101'000
Vortrag auf neue Rechnung	1'486'065	1'918'736
Bilanzgewinn	1'486'065	2'019'736



Bericht der Revisionsstelle

an die Generalversammlung der Bergbahnen Destination Gstaad AG

Saanen

Bericht zur Prüfung der Jahresrechnung

Prüfungsurteil

Wir haben die Jahresrechnung der Bergbahnen Destination Gstaad AG (die Gesellschaft) – bestehend aus der Bilanz zum 30. April 2023, der Erfolgsrechnung für das dann endende Jahr sowie dem Anhang, einschliesslich einer Zusammenfassung bedeutsamer Rechnungslegungsmethoden – geprüft.

Nach unserer Beurteilung entspricht die beigelegte Jahresrechnung (Seiten 28 bis 31) dem schweizerischen Gesetz und den Statuten.

Grundlage für das Prüfungsurteil

Wir haben unsere Abschlussprüfung in Übereinstimmung mit dem schweizerischen Gesetz und den Schweizer Standards zur Abschlussprüfung (SA-CH) durchgeführt. Unsere Verantwortlichkeiten nach diesen Vorschriften und Standards sind im Abschnitt „Verantwortlichkeiten der Revisionsstelle für die Prüfung der Jahresrechnung“ unseres Berichts weitergehend beschrieben. Wir sind von der Gesellschaft unabhängig in Übereinstimmung mit den schweizerischen gesetzlichen Vorschriften und den Anforderungen des Berufsstands, und wir haben unsere sonstigen beruflichen Verhaltenspflichten in Übereinstimmung mit diesen Anforderungen erfüllt.

Wir sind der Auffassung, dass die von uns erlangten Prüfungsnachweise ausreichend und geeignet sind, um als eine Grundlage für unser Prüfungsurteil zu dienen.

Sonstige Informationen

Der Verwaltungsrat ist für die sonstigen Informationen verantwortlich. Die sonstigen Informationen umfassen alle im Geschäftsbericht enthaltenen Informationen, aber nicht die Jahresrechnung und unseren dazugehörigen Bericht.

Unser Prüfungsurteil zur Jahresrechnung erstreckt sich nicht auf die sonstigen Informationen, und wir bringen keinerlei Form von Prüfungsschlussfolgerung hierzu zum Ausdruck.

Im Zusammenhang mit unserer Abschlussprüfung haben wir die Verantwortlichkeit, die sonstigen Informationen zu lesen und dabei zu würdigen, ob die sonstigen Informationen wesentliche Unstimmigkeiten zur Jahresrechnung oder unseren bei der Abschlussprüfung erlangten Kenntnissen aufweisen oder anderweitig wesentlich falsch dargestellt erscheinen.

Falls wir auf Grundlage der von uns durchgeführten Arbeiten den Schluss ziehen, dass eine wesentliche falsche Darstellung dieser sonstigen Informationen vorliegt, sind wir verpflichtet, über diese Tatsache zu berichten. Wir haben in diesem Zusammenhang nichts zu berichten.

Verantwortlichkeiten des Verwaltungsrats für die Jahresrechnung

Der Verwaltungsrat ist verantwortlich für die Aufstellung einer Jahresrechnung in Übereinstimmung mit den gesetzlichen Vorschriften und den Statuten und für die internen Kontrollen, die der Verwaltungsrat als notwendig feststellt, um die Aufstellung einer Jahresrechnung zu ermöglichen, die frei von wesentlichen falschen Darstellungen aufgrund von dolosen Handlungen oder Irrtümern ist.

Bei der Aufstellung der Jahresrechnung ist der Verwaltungsrat dafür verantwortlich, die Fähigkeit der Gesellschaft zur Fortführung der Geschäftstätigkeit zu beurteilen, Sachverhalte in Zusammenhang mit der Fortführung der Geschäftstätigkeit zu beurteilen, Sachverhalte in Zusammenhang mit der Fortführung der Geschäftstätigkeit zu beurteilen.

PricewaterhouseCoopers AG, Bahnhofplatz 10, Postfach, 3001 Bern
Telefon: +41 58 792 75 00, www.pwc.ch

PricewaterhouseCoopers AG ist Mitglied eines globalen Netzwerks von rechtlich selbständigen und voneinander unabhängigen Gesellschaften.

tigkeit – sofern zutreffend – anzugeben sowie dafür, den Rechnungslegungsgrundsatz der Fortführung der Geschäftstätigkeit anzuwenden, es sei denn, der Verwaltungsrat beabsichtigt, entweder die Gesellschaft zu liquidieren oder Geschäftstätigkeiten einzustellen, oder hat keine realistische Alternative dazu.

Verantwortlichkeiten der Revisionsstelle für die Prüfung der Jahresrechnung

Unsere Ziele sind, hinreichende Sicherheit darüber zu erlangen, ob die Jahresrechnung als Ganzes frei von wesentlichen falschen Darstellungen aufgrund von dolosen Handlungen oder Irrtümern ist, und einen Bericht abzugeben, der unser Prüfungsurteil beinhaltet. Hinreichende Sicherheit ist ein hohes Mass an Sicherheit, aber keine Garantie dafür, dass eine in Übereinstimmung mit dem schweizerischen Gesetz und den SA-CH durchgeführte Abschlussprüfung eine wesentliche falsche Darstellung, falls eine solche vorliegt, stets aufdeckt. Falsche Darstellungen können aus dolosen Handlungen oder Irrtümern resultieren und werden als wesentlich gewürdigt, wenn von ihnen einzeln oder insgesamt vernünftigerweise erwartet werden könnte, dass sie die auf der Grundlage dieser Jahresrechnung getroffenen wirtschaftlichen Entscheidungen von Nutzern beeinflussen.

Als Teil einer Abschlussprüfung in Übereinstimmung mit dem schweizerischen Gesetz und den SA-CH üben wir während der gesamten Abschlussprüfung pflichtgemässes Ermessen aus und bewahren eine kritische Grundhaltung. Darüber hinaus:

- identifizieren und beurteilen wir die Risiken wesentlicher falscher Darstellungen in der Jahresrechnung aufgrund von dolosen Handlungen oder Irrtümern, planen und führen Prüfungshandlungen als Reaktion auf diese Risiken durch sowie erlangen Prüfungsnachweise, die ausreichend und geeignet sind, um als Grundlage für unser Prüfungsurteil zu dienen. Das Risiko, dass aus dolosen Handlungen resultierende wesentliche falsche Darstellungen nicht aufgedeckt werden, ist höher als ein aus Irrtümern resultierendes, da dolose Handlungen kollusives Zusammenwirken, Fälschungen, beabsichtigte Unvollständigkeiten, irreführende Darstellungen oder das Ausserkraftsetzen interner Kontrollen beinhalten können.
- gewinnen wir ein Verständnis von dem für die Abschlussprüfung relevanten Internen Kontrollsystem, um Prüfungshandlungen zu planen, die unter den gegebenen Umständen angemessen sind, jedoch nicht mit dem Ziel, ein Prüfungsurteil zur Wirksamkeit des Internen Kontrollsystems der Gesellschaft abzugeben.
- beurteilen wir die Angemessenheit der angewandten Rechnungslegungsmethoden sowie die Vertretbarkeit der dargestellten geschätzten Werte in der Rechnungslegung und damit zusammenhängenden Angaben.
- ziehen wir Schlussfolgerungen über die Angemessenheit des vom Verwaltungsrat angewandten Rechnungslegungsgrundsatzes der Fortführung der Geschäftstätigkeit sowie auf der Grundlage der erlangten Prüfungsnachweise, ob eine wesentliche Unsicherheit im Zusammenhang mit Ereignissen oder Gegebenheiten besteht, die erhebliche Zweifel an der Fähigkeit der Gesellschaft zur Fortführung der Geschäftstätigkeit aufwerfen können. Falls wir die Schlussfolgerung ziehen, dass eine wesentliche Unsicherheit besteht, sind wir verpflichtet, in unserem Bericht auf die dazugehörigen Angaben in der Jahresrechnung aufmerksam zu machen oder, falls diese Angaben unangemessen sind, unser Prüfungsurteil zu modifizieren. Wir ziehen unsere Schlussfolgerungen auf der Grundlage der bis zum Datum unseres Berichts erlangten Prüfungsnachweise. Zukünftige Ereignisse oder Gegebenheiten können jedoch die Abkehr der Gesellschaft von der Fortführung der Geschäftstätigkeit zur Folge haben.

Wir kommunizieren mit dem Verwaltungsrat bzw. dessen zuständigem Ausschuss unter anderem über den geplanten Umfang und die geplante zeitliche Einteilung der Abschlussprüfung sowie über bedeutsame Prüfungsfeststellungen, einschliesslich etwaiger bedeutsamer Mängel im Internen Kontrollsystem, die wir während unserer Abschlussprüfung identifizieren.

Bericht zu sonstigen gesetzlichen und anderen rechtlichen Anforderungen

In Übereinstimmung mit Art. 728a Abs. 1 Ziff. 3 OR und PS-CH 890 bestätigen wir, dass ein gemäss den Vorgaben des Verwaltungsrats ausgestaltetes internes Kontrollsystem für die Aufstellung der Jahresrechnung existiert.

Wir empfehlen, die vorliegende Jahresrechnung zu genehmigen.

PricewaterhouseCoopers AG



Hans-Rudolf Burkhard

Zugelassener Revisionsexperte
Leitender Revisor



Marco Palladino

Zugelassener Revisionsexperte

Bern, 22. Juni 2023

Bergbahnen Destination Gstaad

GSTAAD

SAANEN

SCHÖNRIED

SAANENMÖSER

ZWEISIMMEN

LAUENEN

GSTEIG

ST. STEPHAN

ROUGEMONT

