

— GSTAAD®  —
MOUNTAIN RIDES
— SKIING—BOARDING—WALKING —



BERGBAHNEN DESTINATION GSTAAD AG

Haus des Gastes, CH-3780 Gstaad, Tel. +41 (0)33 748 87 37

Fax +41 (0)33 748 87 33, Infoline: +41 (0)33 748 82 82

www.gstaad.ch, mountainrides@gstaad.ch



19. Bericht der Revisionsstelle



BDO Visura
Wirtschaftsprüfung

3001 Bern, Aarberggasse 33
Tel. 031 327 17 17, Fax 031 327 17 08
www.bdo.ch

Bericht der Revisionsstelle

an die Generalversammlung der

Bergbahnen Destination Gstaad AG, Gstaad

Als Revisionsstelle haben wir die Buchführung und die Jahresrechnung (Bilanz, Erfolgsrechnung, Anhang, Anlagenrechnung und Mittelflussrechnung) der Bergbahnen Destination Gstaad AG für das am 30. April 2007 abgeschlossene Geschäftsjahr geprüft.

Für die Jahresrechnung ist der Verwaltungsrat verantwortlich, während unsere Aufgabe darin besteht, diese zu prüfen und zu beurteilen. Wir bestätigen, dass wir die gesetzlichen Anforderungen hinsichtlich Befähigung und Unabhängigkeit erfüllen.

Unsere Prüfung erfolgte nach den Schweizer Prüfungsstandards, wonach eine Prüfung so zu planen und durchzuführen ist, dass wesentliche Fehlaussagen in der Jahresrechnung mit angemessener Sicherheit erkannt werden. Wir prüften die Posten und Angaben der Jahresrechnung mittels Analysen und Erhebungen auf der Basis von Stichproben. Ferner beurteilten wir die Anwendung der massgebenden Rechnungslegungsgrundsätze, die wesentlichen Bewertungsentscheide sowie die Darstellung der Jahresrechnung als Ganzes. Wir sind der Auffassung, dass unsere Prüfung eine ausreichende Grundlage für unser Urteil bildet.

Gemäss unserer Beurteilung entsprechen die Buchführung und die Jahresrechnung dem schweizerischen Gesetz und den Statuten.

Wir empfehlen, die vorliegende Jahresrechnung zu genehmigen.

Bern, 11. Juli 2007

BDO Visura

André Fässler

dipl. Wirtschaftsprüfer

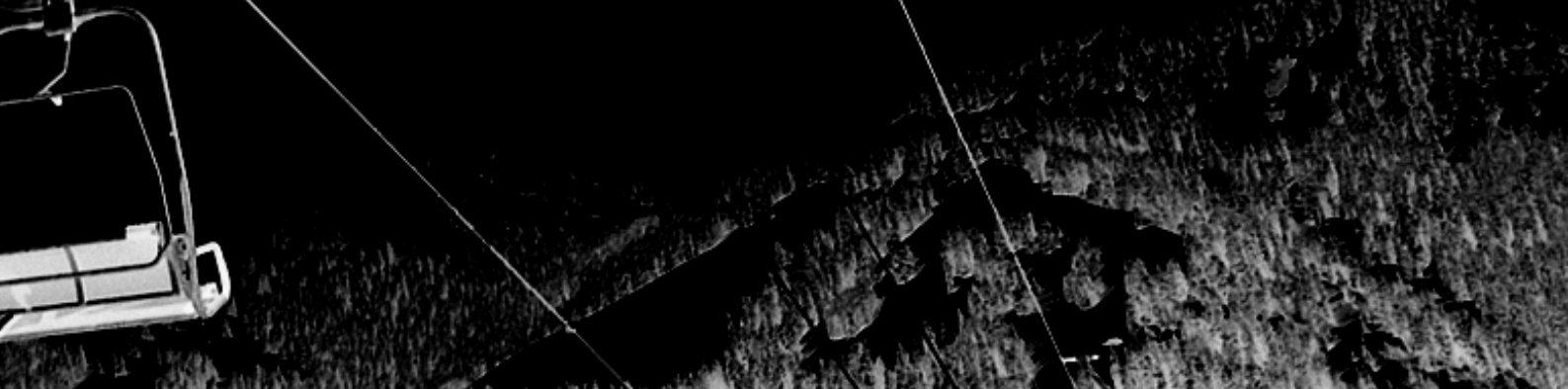
Thomas Stutz

Leitender Revisor
dipl. Wirtschaftsprüfer

Beilage

Jahresrechnung

Mitglied der Treuhand Kammer



18. Abschreibungsrechnung

in CHF	Bestand 01.05.2006	kumulierte Abschreibungen			Abgang laufendes Jahr	Bestand 30.04.2007
		ordentliche Abschreibungen	ausserordentliche Abschreibungen	Umbuchungen		
Kabinenbahnen	-52'942'443	-1'187'420	0	0	757'000	-53'372'863
Saanersloch C1/C2	-12'022'533	-523'211				-12'545'744
Rinderberg B1/B2	-13'459'675	-226'932			48'000	-13'638'606
Rellerli E1	-6'540'287	-160'874				-6'701'161
Wispile H1/H2	-8'959'955	0				-8'959'955
Eggli J1	-5'062'842	-141'900				-5'204'742
Videmanette L1/L2	-6'212'452	-103'059			709'000	-5'606'511
Les Gouilles L3	-684'700	-31'444				-716'144
Sesselbahnen	-32'433'654	-2'508'333	0	0	389'001	-34'552'986
Hornberg C7	-5'351'243	-207'294			358'000	-5'200'537
Chaltebrunne C4/C5	-4'766'288	-27'406			15'501	-4'778'193
Chübeli C12	-3'188'054	-161'400				-3'349'454
Büelti B6	-2'621'541	-135'600				-2'757'141
Lengebrand A1	-1'456'279	-40'700				-1'496'979
Parwengensattel	-672'807	-692'406				-1'365'213
Horneggli D1	-7'054'184	-106'514			15'500	-7'145'198
Saanen J3	-2'486'168	-337'400				-2'823'568
Chalberhöni J6	-1'907'163					-1'907'163
Rubloz L4	-1'578'261	-91'700				-1'669'961
Pra Cluen K1	-1'351'666	-707'913				-2'059'579
Skilifte	-6'661'021	-100'432	0	0	16'000	-6'745'453
Saanersloch C3	-249'011	-600				-249'611
Hornfluh C8	-536'716					-536'716
Lätzgüetli C6	-661'822					-661'822
Hühnerspiel C9	-727'428	-500				-727'928
Lochstafel, C10	-191'600	-95'800				-287'400
Seyberg, C11	-16'000				16'000	0
Birrhoos-Eggweid B3	-5'670					-5'670
Läger D2	-255'887					-255'887
Rellerli E2	-281'553					-281'553
Hugeli E3	-1'337'951	-3'532				-1'341'483
Wispile Stand	-157'463					-157'463
Obere Bodme H4	-482'980					-482'980
Rüti H5	-293'344					-293'344
Zückerli H6	-55'307					-55'307
Eggli Stand J2	-550'988					-550'988
Schopfen J4	-857'300					-857'300
Gastronomie	-23'724'062	-508'452	0	0	857'500	-23'375'014
Saanersloch	-2'656'672	-65'467			115'500	-2'606'639
Rinderberg-Spitz	-1'267'407					-1'267'407
Gobeli	-1'955'833	-1'300				-1'957'133
Snack Eggweid	-71'013					-71'013
Skihaus Lengebrand	-737'523	-24'498			18'000	-744'021
BH Horneggli	-2'081'794	-43'270			4'000	-2'121'064
Rellerli	-4'089'703	-212'625			476'000	-3'826'328
Wispile	-3'873'382	-14'008			118'500	-3'768'890
Eggli	-4'481'556	-85'432			37'500	-4'529'487
Videmanette	-2'509'181	-61'852			88'000	-2'483'033
Beschneigungsanlagen	-10'279'203	-1'537'875	0	0	0	-11'817'078
Beschneigung SLG-Horneggli	-4'465'943	-278'407				-4'744'349
Beschneigung SLG	-33'870	-1'017				-34'887
Wasserfassung Saane- Hornberg	0	-27				-27
Beschneigung GZR	-185'773	-6'300				-192'073
Beschneigung Oeschseite	-124'402	-11'300				-135'702
Beschneigung GZR Mitte-Tal	-596'893	-307'254				-904'147
Beschneigung SST	79	-1'292				-1'213
Beschneigung LGW	-348'725	-218'353				-567'078
Beschneigung LGE	-2'523'159	-553'240				-3'076'399
Beschneigung TRV	-2'000'518	-127'685		449'142		-1'679'060
Beschneigung Pra Cluen		-33'000		-449'142		-482'142
Pisten, Grundstücke	-4'243'151	-54'569	0	0	0	-4'297'720
Ver- und Entsorgung	-348'038					-348'038
Pisten und Wege	-2'056'034	-32'669				-2'088'703
Grundstücke	-970'401					-970'401
Erlebnisparks	-841'533	-8'400				-849'933
Lernparks	-27'145	-13'500				-40'645
Parkplätze, Gebäude, Signalisation	-2'718'713	-103'161	0	0	0	-2'821'874
Parkplätze und Gebäude	-2'327'754	-13'600				-2'341'354
Signalisation	-307'376	-14'055				-321'430
Parkleitsystem	-73'090	-65'106				-138'196
Projekte	-10'493	-10'400				-20'893
Fahrzeuge, Mobilien, EDV	-6'029'672	-938'488	0	0	8'900	-6'947'861
Motorfahrzeuge	-266'715	-31'282				-297'997
Pistenfahrzeuge	-4'019'651	-775'205			8'900	-4'774'557
Geräte, Mobilien und EDV	-1'743'306	-132'001				-1'875'307
Gründungskosten	-1'015'830	0	0	0	1'015'830	0
Total	-140'047'750	-6'938'729	0	0	3'044'231	-143'930'849

17. Anlagerechnung

in CHF	Buchwerte	Anschaffungswerte (Bruttowerte)				
	netto per 30.04.2007	Bestand 01.05.2006	Zugang laufendes Jahr	Umbuchungen	Abgang laufendes Jahr	Bestand 30.04.2007
Kabinebahnen	6'951'700	59'619'043	1'462'520	0	-757'000	60'324'563
Saaneloch C1/C2	2'187'400	14'724'533	8'611			14'733'144
Rinderberg B1/B2	2'144'100	15'705'975	124'732		-48'000	15'782'706
Rellerli E1	916'800	7'597'187	20'774			7'617'961
Wispile H1/H2	0	8'959'955	0			8'959'955
Eggl J1	427'300	5'632'042	0			5'632'042
Videmanette L1/L2	1'210'700	6'222'352	1'303'859		-709'000	6'817'211
Les Gouilles L3	65'400	777'000	4'544			781'544
Sesselbahnen	23'267'400	57'169'454	1'039'933	0	-389'001	57'820'386
Hornberg C7	1'591'100	6'667'143	482'494		-358'000	6'791'637
Chaltebrunne C4/C5	107'200	4'881'588	19'306		-15'501	4'885'393
Chübeli C12	1'280'900	4'630'354				4'630'354
Büelti B6	815'200	3'572'341				3'572'341
Lengebrand A1	307'300	1'804'279				1'804'279
Parwengensattel	7'472'400	8'538'707	298'906			8'837'613
Horneggli D1	389'200	7'482'284	67'614		-15'500	7'534'398
Saanel J3	3'136'800	5'960'368				5'960'368
Chalberhöni J6	0	1'907'163				1'907'163
Rubloz L4	624'900	2'294'861				2'294'861
Pra Cluen K1	7'542'400	9'430'366	171'613			9'601'979
Skilifte	387'800	7'106'421	42'832	0	-16'000	7'133'253
Saaneloch C3	2'700	252'311				252'311
Hornfluh C8	0	536'716				536'716
Lätzgüetli C6	0	661'822				661'822
Hühnerspiel C9	4'200	732'128				732'128
Lochstafel, C10	341'600	629'000				629'000
Seyberg, C11	0	16'000			-16'000	0
Birmoos-Eggweid B3	0	5'670				5'670
Läger D2	0	255'887				255'887
Rellerli E2	0	281'553				281'553
Hugeli E3	39'300	1'337'951	42'832			1'380'783
Wispile Stand	0	157'463				157'463
Obere Bodme H4	0	482'980				482'980
Rüti H5	0	293'344				293'344
Zuckerli H6	0	55'307				55'307
Eggl Stand J2	0	550'988				550'988
Schopfen J4	0	857'300				857'300
Gastronomie	1'702'200	24'757'362	1'177'352	0	-857'500	25'077'214
Saaneloch	215'100	2'775'672	161'567		-115'500	2'821'739
Rinderberg-Spitz	0	1'267'407				1'267'407
Gobeli	5'200	1'955'833	6'500			1'962'333
Snack Eggweid	0	71'013				71'013
Skihaus Lengebrand	111'300	850'523	22'798		-18'000	855'321
BH Horneggli	11'900	2'131'794	5'170		-4'000	2'132'964
Rellerli	781'800	4'428'003	656'125		-476'000	4'608'128
Wispile	148'700	3'873'382	162'708		-118'500	3'917'590
Eggl	330'300	4'844'555	52'732		-37'500	4'859'787
Videmanette	97'900	2'559'181	109'752		-88'000	2'580'933
Beschneungsanlagen	9'642'100	17'337'703	4'121'475	0	0	21'459'178
Beschneung SLG-Horneggli	2'184'500	6'792'343	136'507			6'928'849
Beschneung SLG	9'300	33'870	10'317			44'187
Wasserfassung Saane- Hornberg	16'400	0	16'427			16'427
Beschneung GZR	63'500	255'573				255'573
Beschneung Oeschseite	147'900	283'602				283'602
Beschneung GZR Mitte-Tal	2'299'700	3'183'293	20'554			3'203'847
Beschneung SST	23'100	10'621	13'692			24'313
Beschneung LGW	1'823'700	472'625	1'918'153			2'390'778
Beschneung LGE	2'559'400	3'657'759	1'978'040			5'635'799
Beschneung TRV	255'100	2'648'018	27'785			1'934'160
Beschneung Pra Cluen	259'500	0		-741'642	741'642	741'642
Pisten, Grundstücke	2'944'050	7'051'901	189'869	0	0	7'241'770
Ver- und Entsorgung	0	348'038				348'038
Pisten und Wege	249'000	2'147'834	189'869			2'337'703
Grundstücke	2'612'550	3'582'951				3'582'951
Erlebnisparks	26'700	876'633				876'633
Lernparks	55'800	96'445				96'445
Parkplätze, Gebäude, Signalisation	546'100	3'339'313	28'661	0	0	3'367'974
Parkplätze und Gebäude	273'400	2'614'754	0			2'614'754
Signalisation	42'800	351'776	12'455			364'230
Parkleitsystem	198'000	319'990	16'206			336'196
Projekte	31'900	52'793	0			52'793
Fahrzeuge, Mobilien, EDV	3'026'700	8'622'273	1'372'588	0	-8'900	9'985'961
Motorfahrzeuge	203'800	301'315	200'482			501'797
Pistenfahrzeuge	2'368'800	6'271'552	892'105		-8'900	7'154'757
Geräte, Mobilien und EDV	454'100	2'049'406	280'001			2'329'407
Gründungskosten	0	1'015'830	0	0	-1'015'830	0
Total	48'468'050	186'019'301	9'435'229	0	-3'044'231	192'410'299



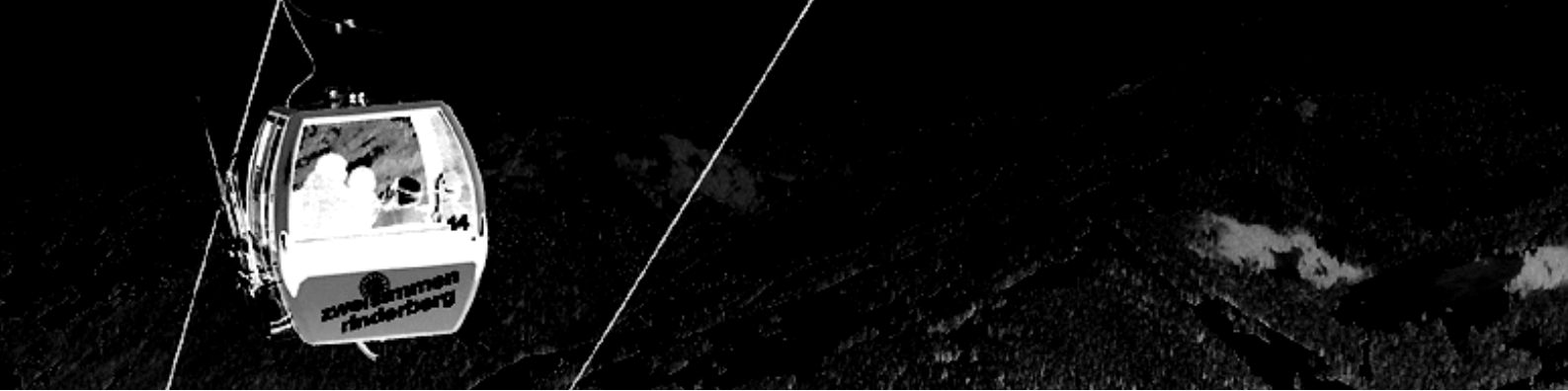
16. Mittelflussrechnung

	2006/2007	2005/2006
	CHF	CHF
Geldflussrechnung aus Betriebstätigkeit		
Jahresverlust / -gewinn	-5'086'152	916'452
Ordentliche Abschreibungen	6'938'729	7'394'780
Ausserordentliche Abschreibungen	0	2'185'600
Veränderung Rückstellungen	63'662	125'460
Erarbeiteter Mittelfluss (Cash flow)	1'916'239	10'622'291
Zu- / Abnahme Umlaufvermögen (ohne flüssige Mittel)	1'624'645	-708'506
Ab- / Zunahme kurzfristiger Verbindlichkeiten	-276'868	267'555
Zunahme flüssige Mittel aus Betriebstätigkeit	3'264'015	10'181'341
Geldfluss aus Investitionstätigkeit		
Investitionen Sachanlagen	-8'557'229	-14'804'901
Investitionen in Leasingobjekte	-878'000	-7'298'275
Devestitionen / Investitionen in Aktivanlagen und Darlehen	745'360	-1'985'310
Investitionen / Devestitionen in Wertschriften	-6'000	2
Investitionen in immaterielle Anlagen (Gründungs- und Organisationskosten)	0	-295'804
Devestitionen eigene Aktien (Verkäufe an Dritte)	73'278	76'353
Devestitionen eigene Aktien (Verkäufe an Gemeinden)	40'598	69'444
Abnahme flüssige Mittel aus Investitionstätigkeit	-8'581'993	-24'238'490
Geldfluss aus Finanzierungstätigkeit		
Zu-/Abnahme Finanzverbindlichkeiten	2'665'013	7'914'177
Zunahme langfristige Leasingkredite	679'964	6'627'825
Amortisation Leasingkredite	-974'987	-2'018'732
Zunahme Reserven aus Agio	1'014'970	1'736'110
Zunahme flüssige Mittel aus Finanzierungstätigkeit	3'384'960	14'259'380
Nachweis Zunahme flüssige Mittel	-1'933'018	202'231
Bestand 1. Mai 2006 bzw. 2005	8'814'385	8'612'154
Bestand 30. April 2007 bzw. 2006	6'881'368	8'814'385
Zunahme flüssige Mittel	-1'933'018	202'231



	30. April 2007	30. April 2006
Eigentumsbeschränkung für eigene Verpflichtungen	CHF	CHF
Sachanlagen (Buchwerte)	9'917'850.00	11'835'650.00
Grundpfandverschreibungen (maximal)	69'824'100.00	69'824'100.00
Beanspruchte Kredite	850'000.00	900'000.00
Sachanlagen im Leasing	7'857'000.00	8'006'200.00
Leasingverbindlichkeiten		
Finanzierungsleasing (bilanziert)	5'975'738.00	6'072'724.00
davon:		
kurzfristige Leasingverbindlichkeiten		
bis 30. April 2007 resp. 2006	1'031'381.00	833'344.00
langfristige Leasingverbindlichkeiten		
bis 31. Dezember 2015 resp. 30. November 2008	4'944'357.00	5'239'380.00
Brandversicherungswerte der Sachanlagen		
Gebäude	76'086'453.00	72'932'499.00
Transportanlagen, Einrichtungen und mobile Sachanlagen	133'148'000.00	132'716'320.00
Verbindlichkeiten gegenüber Vorsorgeeinrichtungen		
Pensionskassen	6'414.20	78'359.40

	30. April 2007	30. April 2006	30. April 2007	30. April 2006
	Anzahl	Anzahl	CHF	CHF
Eigene Aktien				
Bestand am 1. Mai 2006 bzw. 2005	1'848'056	2'212'550	739'222.40	885'020.00
Zugänge				
- Diverse Zugänge	0	442	0.00	176.80
Abgänge				
- Verkauf an Gemeinde Saanen	-84'930	-84'930	-33'972.00	-33'972.00
- Verkauf an Gemeinde Zweisimmen	-11'385	-11'385	-4'554.00	-4'554.00
- Verkauf an Gemeinde Rougemont	0	-72'115	0.00	-28'846.00
- Verkauf an Gemeinde Lauenen	-2'182	-2'182	-872.80	-872.80
- Verkauf an Gemeinde St. Stephan	-2'999	-2'999	-1'199.60	-1'199.60
- Verkauf an Handwerker	-176'005	-164'440	-70'402.00	-65'776.00
- Diverse Verkäufe	-7'189	-26'885	-2'875.60	-10'754.00
Bestand am 30. April	1'563'366	1'848'056	625'346.40	739'222.40



Rückstellungen

Das Detail der Rückstellungen und deren Veränderungen können dem untenstehenden Rückstellungsspiegel entnommen werden:

	Saldo 30.04.2006 CHF	Verwendung CHF	Auflösung / Bildung CHF	Saldo 30.04.2007 CHF
Diverse	10'894.20	6'534.20	-4'360.00	0.00
Mehrwertsteuer	482'500.00	0.00	74'555.95	557'055.95
Total Rückstellungen	493'394.20	6'534.20	70'195.95	557'055.95

Aktienkapital

Das Aktienkapital beläuft sich per 30. April 2007 auf unverändert CHF 19'823'807.60, eingeteilt in 49'559'519 Namenaktien à nom. CHF 0.40.

Reserve für eigene Aktien

Entsprechend den aktienrechtlichen Vorschriften wurde die Reserve für eigene Aktien im Umfang der im Geschäftsjahr veräusserten eigenen Namenaktien im Umfang von 284'690 (Vorjahr 364'494) Stück à nominell CHF 0.40, ausmachend einen Buchwert von CHF 113'876 (Vorjahr CHF 145'797.60), zu Gunsten der allgemeinen Reserve, aufgelöst.

Betriebsertrag

Der Betriebsertrag enthält neben den ordentlichen Betriebserträgen auch die Erträge aus aktivierten Eigenleistungen im Umfang von CHF 225'905 (Vorjahr CHF 93'960). Es handelt sich dabei um die durch eigenes Personal bei den Investitionsprojekten (u.a. «Retrofit Videmanette» und «Beschneigungen Wispile und Eggli») geleisteten Stunden, bewertet zu Selbstkosten.

Ausserordentlicher Ertrag

Der ausserordentliche Ertrag enthält unter anderem à fonds perdu Beiträge des Kantons Waadt sowie Versicherungsleistungen aus überjährigen Fällen.

Ausserordentlicher Aufwand

Dem ausserordentlichen Aufwand wurde unter anderem die Erhöhung der Rückstellung für Mehrwertsteuer (vgl. Rückstellungsspiegel) belastet.

Steuern

Der Steueraufwand setzt sich aus den kantonalen und kommunalen Kapitalsteuern zusammen. Ertragssteuern sind keine geschuldet. Für noch nicht verrechnete Verlustvorträge wurden keine aktiven Steuerabgrenzungen gebildet.

Hypotheken

Die Bilanzierung der Hypotheken erfolgt zum Nominalwert.

Rückstellungen

Die Bemessung der Rückstellungen erfolgte nach dem Vorsichtsprinzip, jedoch ohne Bildung erkennbarer stiller Reserven.

15. Erläuterungen zu einzelnen Posten der Bilanz und Erfolgsrechnung

Anlagevermögen

Die Details des Anlagevermögens sowie dessen Veränderungen gehen aus beiliegendem separatem Anlagespiegel hervor.

Wertschriften

Die Position Wertschriften beinhaltet unter anderem total 1'563'366 (Vorjahr 1'848'056) Namenaktien der Bergbahnen Destination Gstaad AG à nom. CHF 0.40. Der Gesamtbuchwert der eigenen Aktien beläuft sich auf CHF 625'346.40 (Vorjahr CHF 739'222.40). Die Details sowie die Veränderungen während dem Geschäftsjahr gehen aus nachfolgender separater Aufstellung hervor.

Passivdarlehen gegenüber Dritten

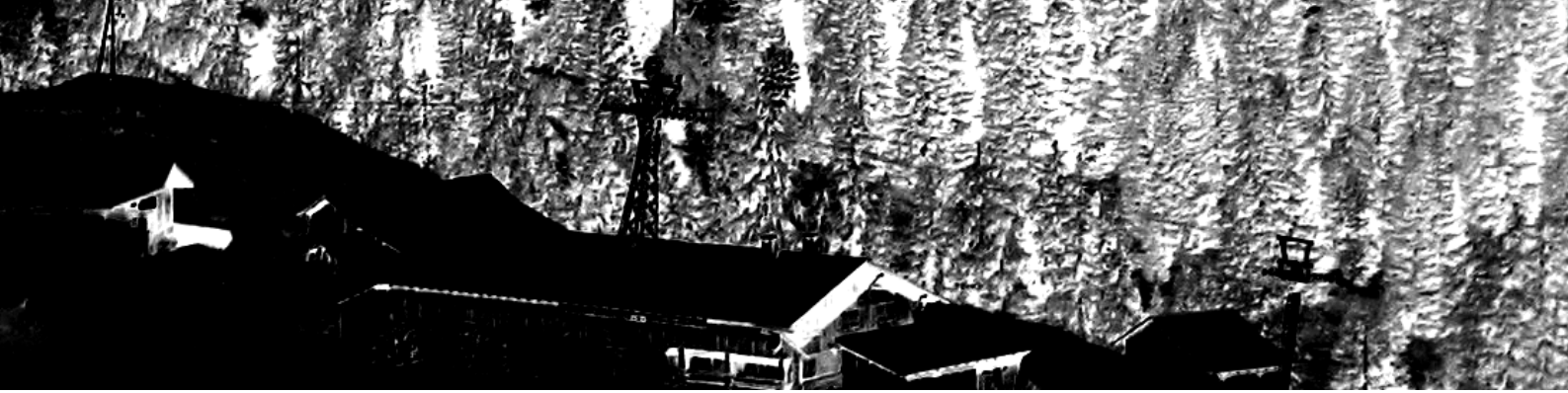
Die bestehenden Darlehen von Bund und den Kantonen Bern und Waadt wurden vertragskonform amortisiert. Ferner gewährten der Kanton Waadt für die Sesselbahn Chalberhöni - Les Gouilles zusätzliche rund CHF 1.62 Mio. sowie Bund und Kanton Bern rund CHF 1.47 Mio. für die Sesselbahn Lengebrand - Parwengesattel.

Passivdarlehen gegenüber Aktionären

Diese Position beinhaltet Nominalwertdarlehen gegenüber 2 Privataktionären, ein unverzinsliches Darlehen der VBG sowie Darlehensschulden gegenüber der Gemeinde Saanen, einerseits aus den durch die Gemeinde Saanen bevorschussten Gründungskosten und andererseits durch ein verzinsliches Darlehen von CHF 10 Mio. zur Erneuerung oder Erweiterung der Infrastruktur gemäss Konzept Flex.

Hypotheken

Es handelt sich einerseits um den Nominalwert der Konsortialhypothek des finanzierenden Bankenkonsortiums sowie um eine Hypothek, welche im Geschäftsjahr 2005 / 2006 von der Saanen Bank zur Finanzierung der Unterdeckung der Pensionskasse ASCOOP im Rahmen des Wechsels eines Personalvorsorgevertrages aufgenommen wurde. Die Amortisationen erfolgen vertragskonform.



14. Anhang zur Jahresrechnung per 30. April 2007

Bilanzierungs- und Bewertungsgrundsätze

Der Jahresabschluss basiert auf aktienrechtlichen Bilanzierungs- und Bewertungsvorschriften.

Forderungen / Delkredere

Die ausgewiesenen Forderungen verstehen sich vor Abzug der notwendigen Wertberichtigungen für das Delkredere-Risiko. Neben Einzelwertberichtigungen wurden pauschal 5 % auf den per 11. Juni 2007 noch nicht bezahlten Forderungen abgezogen. Die Forderung gegenüber der VBG wurde bei der Berechnung des Delkredere nicht mitberücksichtigt.

Warenvorräte

Die Warenvorräte beinhalten haltbare Lebensmittelvorräte inkl. Betriebsmittel der verschiedenen Gastronomiebetriebe, Kioskartikel, Heizöl- und Brennstoffvorräte sowie Ersatzteile für die Infrastrukturanlagen. Die Bewertung erfolgte zu Einstandspreisen oder tieferen Marktwerten. Für Risiken aus möglichen unkurrenten Waren wurden nach betriebswirtschaftlichen Kriterien berechnete Wertberichtigungen vorgenommen.

Sachanlagen

Die Sachanlagen beinhalten Kabinen- und Sesselbahnen, Skilifte, Gastronomiebetriebe (Gebäude und Einrichtungen), Beschneiungsanlagen, Investitionen in Pisten und Wege, Fahrzeuge (Pisten- und andere Fahrzeuge), Mobilien inkl. Informatik sowie Investitionen in Erlebnisparks. Die Bilanzierung erfolgt zum Anschaffungswert, abzüglich betriebswirtschaftlich notwendiger Abschreibungen.

Wertschriften

Die Wertschriften sind zum Anschaffungspreis oder zum tieferen Kurs- bzw. Steuerwert bewertet.

Aktivdarlehen und Finanzanlagen

Die Position umfasst eine Aktiv- sowie eine Festgeldanlage bei der Saanen Bank.

Passivdarlehen gegenüber Dritten

Bei den Passivdarlehen handelt es sich mehrheitlich um unverzinsliche Investitionshilfedarlehen von Bund, Kantonen und Dritten. Die Bilanzierung erfolgt zum Nominalwert.

Passivdarlehen gegenüber Aktionären

Bei den Passivdarlehen gegenüber Aktionären handelt es sich um verzinsliche und unverzinsliche Darlehen der Gemeinde Saanen, der VBG sowie von Privataktionären. Die Bilanzierung erfolgt zum Nominalwert.

13. Erfolgsrechnung

Bezeichnung	2006 / 2007		2005 / 2006	
Bahnen und Lifte	13'796'697.30	76.33%	20'747'343.21	76.83% a)
- Sommer	1'701'315.82		1'825'997.26	
- Winter	11'097'390.10		17'865'004.49	
- Beiträge Gemeinden	997'991.38		1'056'341.46	
Gastronomie	3'824'867.32	21.16%	5'912'504.74	21.89% a)
- Sommer	981'579.15		972'348.85	
- Winter	2'454'290.70		4'467'187.55	
- Beiträge Gemeinden	388'997.47		472'968.34	
übriger Ertrag	453'582.19	2.51%	345'316.99	1.28% a)
- Dienstleistungsertrag, Miet- und Pächterträge	353'582.19		245'316.99	
- Beiträge Gemeinde	100'000.00		100'000.00	
TOTAL Betriebsertrag	18'075'146.81	100.00%	27'005'164.94	100.00%
Betriebsaufwand Bahnen	-10'195'113.13	73.90%	-11'868'606.06	57.21% b)
- Personalaufwand Bahnen	-5'622'697.61		-6'068'394.17	
- Allgemeiner Betriebsaufwand Bahnen	-2'436'840.97		-3'292'308.25	
- Unterhaltsaufwand Bahnen	-1'274'672.50		-1'436'082.34	
- Landentschädigung	-860'902.05		-1'071'821.30	
Betriebsaufwand Gastronomie	-3'719'808.07	97.25%	-5'060'891.37	85.60% c)
- Personalaufwand Gastronomie	-1'852'801.47		-2'629'217.90	
- Allgemeiner Betriebsaufwand Gastro	-497'734.85		-641'330.19	
- Unterhaltsaufwand Gastronomie	-340'273.80		-139'877.80	
- Warenaufwand	-1'028'997.95		-1'650'465.48	
Betriebsaufwand Administration	-2'688'736.74	14.88%	-2'687'839.85	9.95% a)
- Personalaufwand Administration	-1'311'219.99		-1'211'945.57	
- Allgemeine Administration	-762'962.31		-701'901.89	
- Werbung	-614'554.44		-773'992.39	
TOTAL Betriebsaufwand	-16'603'657.94	91.86%	-19'617'337.28	72.64% a)
Betriebsergebnis 1 (EBITDA)	1'471'488.87	8.14%	7'387'827.66	27.36% a)
- Finanzertrag	133'386.20		87'910.41	
- Finanzaufwand	-235'917.83		-362'619.03	
- Steueraufwand	-89'077.70		-52'912.62	
Betrieblicher Cashflow	1'279'879.54	7.08%	7'060'206.42	26.14% a)
- ordentliche Abschreibungen	-6'938'728.80	-38.39%	-7'394'779.90	-27.38% a)
Betriebsergebnis 2	-5'658'849.26		-334'573.48	
- Ausserordentlicher Ertrag	443'834.40		3'795'750.25	
- Ausserordentlicher Aufwand	-83'841.99		-411'124.80	
- Erfolg aus Abgang von Anlagevermögen	212'704.95		52'000.00	
- Ausserordentliche Abschreibungen	0.00		-2'185'600.00	
Jahresergebnis	-5'086'151.90		916'451.97	

vom TOTAL Betriebsertrag a)
vom Ertrag Bahnen und Lifte b)
vom Ertrag Gastronomie c)



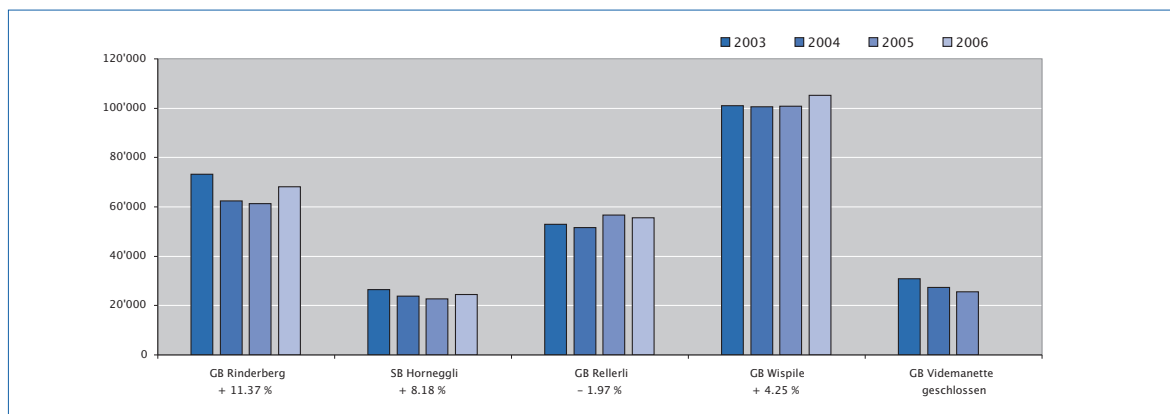
12. Bilanz

per	30. April 2007	30. April 2006
	CHF	CHF
AKTIVEN		
Umlaufvermögen		
Flüssige Mittel	6'881'367.81	8'814'385.48
Forderungen aus Lieferungen und Leistungen	1'619'938.46	2'610'674.95
Delkreder	-20'000.00	-30'000.00
andere Forderungen	291'464.85	369'619.38
Warenvorräte	319'000.00	300'000.00
Aktive Rechnungsabgrenzungen	1'994'065.43	2'578'819.44
TOTAL Umlaufvermögen	11'085'836.55	14'643'499.25
Anlagevermögen		
Kabinenbahnen	6'951'700.00	6'676'600.00
Sesselbahnen	17'318'400.00	18'171'300.00
Sesselbahnen in Leasing	5'949'000.00	6'564'500.00
Skilifte	387'800.00	445'400.00
Gastronomie	1'702'200.00	1'033'300.00
Diverse Anlagen	748'600.00	663'300.00
Leasing EDV	60'700.00	80'800.00
Beschneigung	9'642'100.00	7'058'500.00
Grundstücke, Parkplätze, Bauten	3'134'950.00	2'991'350.00
Fahrzeuge	725'300.00	925'600.00
PM-Fahrzeuge in Leasing	1'847'300.00	1'360'900.00
Wertschriften	653'810.40	761'686.40
Darlehen und Finanzanlagen	1'755'441.80	2'500'801.50
TOTAL Anlagevermögen	50'877'302.20	49'234'037.90
TOTAL Aktiven	61'963'138.75	63'877'537.15
PASSIVEN		
Fremdkapital		
Verbindlichkeiten aus Lieferungen und Leistungen	1'517'903.50	1'729'447.10
Verbindlichkeiten gegenüber Aktionären und Nahestehenden	12'726.80	12'726.80
Andere Verbindlichkeiten	623'793.85	759'396.92
Passive Rechnungsabgrenzungen	1'943'122.48	2'070'881.16
Leasingverbindlichkeiten kurzfristig	1'031'381.00	833'344.00
<i>kurzfristiges Fremdkapital</i>	5'128'927.63	5'405'795.98
Darlehen Dritte	7'059'250.00	4'249'500.00
Darlehen Aktionäre und Nahestehende	11'367'726.25	11'462'463.15
Leasingverbindlichkeiten langfristig	4'944'357.00	5'239'380.00
Hypotheken	850'000.00	900'000.00
Rückstellungen	557'055.95	493'394.20
<i>langfristiges Fremdkapital</i>	24'778'389.20	22'344'737.35
TOTAL Fremdkapital	29'907'316.83	27'750'533.33
Eigenkapital		
Aktienkapital	19'823'807.60	19'823'807.60
Allgemeine Reserven	13'953'205.62	12'824'359.62
Reserven für eigene Aktien	625'346.40	739'222.40
Gewinnvortrag	2'739'614.20	1'823'162.23
Jahresergebnis	-5'086'151.90	916'451.97
TOTAL Eigenkapital	32'055'821.92	36'127'003.82
TOTAL Passiven	61'963'138.75	63'877'537.15

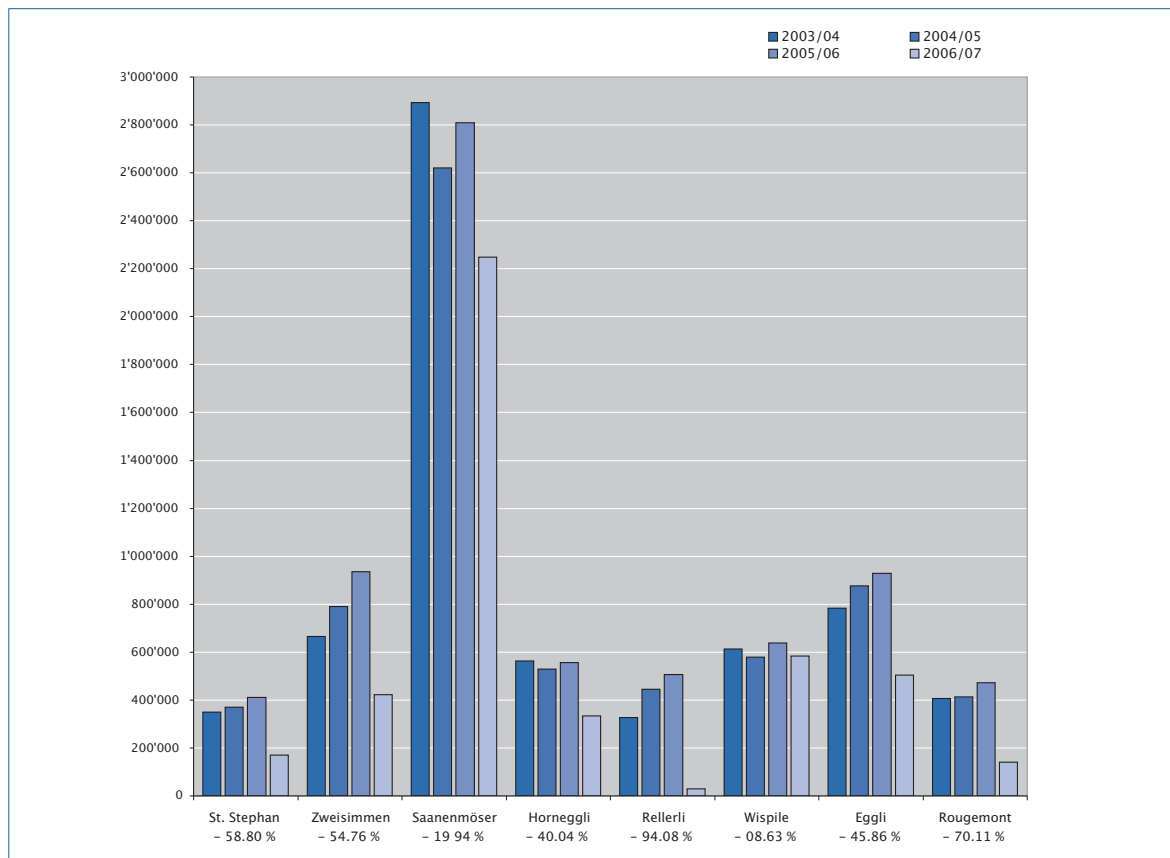


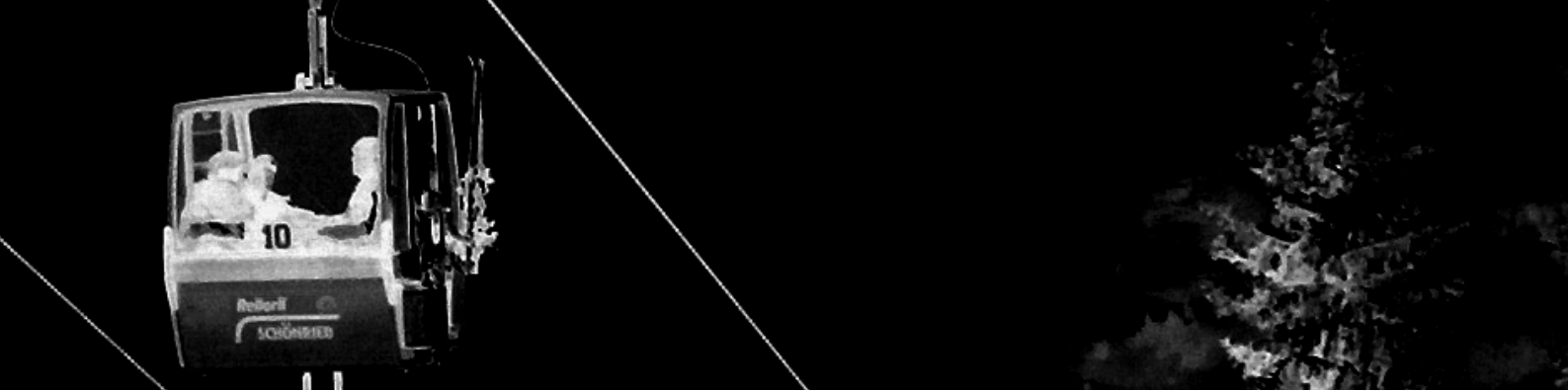
11. Bahnfrequenzen

Sektionsfahrten Sommer 2006 (+ 12'002; + 4.97 %) ohne Rougemont - La Videmanette



Sektionsfahrten Winter 2006 / 2007 (- 2 826 117; - 38.93 %)





Mitarbeiter Berghäuser und Bergrestaurants (Sommer und Winter)

Rellerli

Canha Soares Mauro José	Office
Couteiro Carlos Alberto	Aushilfe
Dos Anjos Jorge Manuel	Küchengehilfe
Funke Paula	Service
Garcia Simonés Maria Manuela	Buffet, Lingerie
Kekkas Georgios	Aushilfe
Kessels Fleur	Service, Administration
Lauper Christoph	Koch
Mützenberg Valerie	Service
Prushi Rexhep	Service
Reichenbach Jasmine	Koch
Schnarwiler Manuela	Aushilfe
Stalder Remy	Koch
van Roon Robbert	Koch
von Grünigen Rosina	Aushilfe
Welten Rosmarie	Aushilfe
Welten Vreni	Aushilfe

Wispile

Annen Madeleine	Aushilfe Selbstbedienung
Beer Dominique	Aushilfe Service
Beer Ingeborg	Stv., verantwortlich Selbstbedienung
Beer Stéphanie	Aushilfe Service
Behrend Timi	Aushilfe Service
Bolli Susanne	Service
Florio Patric	Koch, verantwortlich Kalte-Küche
Haidari Ilir	Service
Kauz Patrick	Lehrling, Küche
Oehrli Rosmarie	Aushilfe Service, Selbstbedienung
Stevanovic Sreto	Koch, verantwortlich Selbstbedienung
von Siebenthal Hans	Verantwortlich Tierpark, Umgebung



10. Mitarbeiterliste

Bergbahnen Destination Gstaad AG

Mitarbeiter Betrieb II

Bärtschi Peter	Mechaniker, Bahndienst, Unterhalt
Gutknecht Adrian	Beschneigung, Unterhalt
Haldi Heinz	Mechaniker, Unterhalt, Bahndienst
Hefti Benz	Maschinist, Unterhalt, Bahndienst
Hefti Simon	Betriebselektriker, Bahndienst
Heimberg Ulrich	Fahrzeugmechaniker
Imobersteg Ulrich	Mechaniker, Bahndienst, Unterhalt
Kessler Willy	Mechaniker, Bahndienst, Unterhalt
Kirchhofer Helmut	Mechaniker, Bahndienst, Unterhalt
Kohler Hans	Bahndienst, Rettungsdienst, Unterhalt
Leuenberger Hans-Ulrich	Bahndienst, Unterhalt
Mangold Hans-Ulrich	Mechaniker, Unterhalt, Bahndienst
Mayor Michel	Kasse, Bahndienst, Unterhalt Skidata
Michel Ernst	Beschneigung, Bahndienst, Unterhalt
Poschung Andreas	Bahndienst, Unterhalt
Raaffaub Ulrich	Werkstatt
Rettenmund Werner	Bahndienst, Unterhalt
Ruf Sascha	Kassenverantwortlicher Stv., Bahndienst
Rufener Alfred	Mechaniker, Unterhalt, Bahndienst
Seewer Niklaus	Elektriker, Bahndienst, Unterhalt
Stocker Hans	Bahndienst, Unterhalt
Trachsel Peter	Bahndienst, Unterhalt
Turrian Rodolphe	Mechaniker, Unterhalt, Bahndienst
von Grünigen Oswald	Streckenverantwortlicher, Stv. Unterhalt
Welten Christian	Bahndienst, Werkstatt
Werndli Pascal	Kasse, Bahndienst, Allrounder
Ziörjen Jakob	Bahndienst, Unterhalt

Kaufmännische Mitarbeiter

Clot Lise	Rechnungswesen, Sekretariat
Eggen Marie-Claude	Lohnwesen, Verwaltung allgemein (80%)
Giglio Palmina	Buchhaltung, Abrechnungen, Telefon
Klossner Cornelia	Lohnwesen, Aktionariat, Verwaltung allgemein
Mülchi Sandra	Debitoren, Landeigentümer (30%)
Tischer Maren	Rechnungswesen, Sekretariat, Telefon

Saisonmitarbeiter

Technik Sommer / Winter

Burkhalter Thomas	Kasse, Bahndienst
Fankhauser Erika	Raumpflegerin Ferienhäuser
Flückiger Claudia	Kasse, Bahndienst
Freiburghaus Erika	Kasse, Bahndienst
Germann Sibylle	Kasse, Bahndienst
Gobeli Heidi	Raumpflegerin Ferienhäuser
Gobeli Richard	Bahn- und Rettungsdienst
Grossniklaus Fritz	Bahndienst, Unterhalt
Gyger Hans-Rudolf	Bahndienst, Unterhalt, Allrounder
Haldi Hans Ulrich	Bahndienst, Unterhalt, Allrounder
Haldi Stephan	Mechaniker, Rettungsdienst, Allrounder
Jupaj Artan	Kasse, Bahndienst, Unterhalt
Jupai Astrit	Bahndienst, Unterhalt
Karlen Judith	Kasse
Pilet André	Bahndienst, Unterhalt
Pfund Ursula	Kasse
Reuteler Arthur	Bahndienst, Unterhalt
Rindlisbacher Arnold	Bahndienst, Unterhalt
Seewer Christine	Kasse, Bahndienst
Schuhmacher David	Bahndienst, Unterhalt
Trouche Nicolas	Bahndienst, Unterhalt
Trachsel Fritz	Bahndienst, Unterhalt
Zumbrunnen Thomas	Bahndienst, Unterhalt



9. Organe, Mitarbeiter und Pächter der Gesellschaft

Bergbahnen Destination Gstaad AG

Verwaltungsrat

Kummrow Richard, Brent, Präsident	27.03.2004
Hurni Andreas, Gstaad, Vizepräsident	27.03.2004
Haari Werner, Matten (St. Stephan)	27.03.2004
Hammer Bruno, Zweisimmen	27.03.2004
Hauswirth Arnold, Saanen	27.03.2004
Söderström Erik, Rougemont	27.03.2004
Wyssmüller Johny, Schönried	27.03.2004

Eintritt

Geschäftsleitung

Cantieni Armon	Direktor
Germann Walter	Beschneigung, Projekte, Chef Sektor WEST
Lanz Peter	Anlagen, Betrieb, Technik, Chef Sektor OST
Schenk Ruedi	Administration
Seifritz Roger	Marketing
Wiedemeier Felix	Finanzen, Controlling

Revisionsstelle

BDO Visura, Bern

Kader Technik, Betrieb

Buchs Stefan	Leiter Technik Betrieb, St. Stephan
Grütter Roland	Leiter Technik Betrieb, Zweisimmen
Marti Gerhard	Leiter Technik Betrieb, Saanenmöser
Schopfer Alfred	Leiter Technik Betrieb, Schönried
Urweider Jean-Pierre	Leiter Technik Betrieb, Rougemont
Welti Edgar	Leiter Technik Betrieb, Gstaad
Rhyn Helene	Kassenverantwortliche
Ziörjen Andreas	Controller
Mösching Martin	Elektro-Ingenieur HTL

Mitarbeiter Betrieb I

Burri Peter	Stv. Leiter Technik Betrieb, Saanenmöser
Jungen Markus	Stv. Leiter Technik Betrieb, Saanenmöser
Reichenbach Walter	Stv. Leiter Technik Betrieb Gstaad, Rougemont
Schwenter Bruno	Stv. Leiter Technik Betrieb Rellerli

Geranten

Beer Roland	Berghaus Wispile
Gerritsen Martin	Berghaus Eggli
Koch Pierre	Bergrestaurant Saanerslochgrat
Oberson Christian	Berghaus Rellerli

Pächter Berghaus, Bergrestaurant

Mogliazzi Luca	Berghaus Horneggli
Wagner Hans	Berghaus Gobeli
Zeller Ernst	Berghaus Videmanette
Ziörjen Ruth	Bergrestaurant Rinderberg-Spitz

Pächter Bar (nur Winterbetrieb)

Fétiveau Déborah	
u. Déréat Sandrine	«Gui Gui Bar», Videmanette
Grossniklaus Beat	«Boxen-Stopp», Eggli
Schumacher Patrick	«Schirmbar», Rellerli

Ferienhäuser

Matti Tamara	Feriedorf Stöckli und Ferienhaus Lengebrand
--------------	--



8. Administration (Ruedi Schenk)

8.1 Allgemeines

Im vergangenen Geschäftsjahr sind in der Administration sämtliche Bereiche überprüft und hinsichtlich der bevorstehenden Neuorganisation neu beurteilt worden. Die internen Arbeitsabläufe wurden optimiert. Dabei hat sich gezeigt, dass in Zukunft die Verantwortungsbereiche Administration und Finanzen für eine optimale und professionelle Abwicklung getrennt werden müssen. Das Schwergewicht der anfallenden Arbeiten in der Administration liegt ab dem Monat Oktober in den Vorbereitungsarbeiten für die Wintersaison. Im Frühjahr und Sommer stehen vor allem Vorbereitungsarbeiten für die Sommersaison, Arbeiten zum Geschäftsabschluss und die Vorbereitungsarbeiten für die Generalversammlung an. Dies bedingt eine effiziente Einsatzplanung der Mitarbeiter, um alle Bereiche personell optimal abzudecken. Es ist gelungen, Verwaltung, Betrieb, Technik und Gastronomie zu einem gut funktionierenden Gesamtteam zusammen zu schweissen.

8.2 Mitarbeiter

Im Verlaufe des Geschäftsjahres wurden zwei Aus- und drei Eintritte sowie eine Pensionierung verzeichnet. Verschiedene Mitarbeiter haben wiederum Weiterbildungskurse (Berufsbildner für die Ausbildung von Seilbahnlehrlingen, Rettungswesen, Verkaufsschulung, Kassierschulung) besucht. Die Mitarbeiter sind bei ihrem täglichen Einsatz im Winter und Sommer sehr engagiert, freundlich und mit viel «Herzblut» bei der Arbeit. Dank den vielen treuen Mitarbeiter und Mitarbeiterinnen, welche über Jahre zu unserem Stammpersonal zählen, darf die BDG AG auf ein grosses Know how zählen und zurückgreifen. Die Messlatte bezüglich Freundlichkeit, Hilfsbereitschaft und korrektem Auftreten gegenüber unseren treuen Gästen wird für alle Mitarbeitenden jedes Jahr höher gesteckt und entsprechende Seminare werden mit externen Fachkräften durchgeführt. Im Bereich Technik steigen die Anforderungen kontinuierlich, und gut qualifizierte Mitarbeiter sind je länger je mehr gefragt.

Ab August 2007 wird die BDG AG einen Lehrling als Seilbahner mit eidgenössischem Fachzeugnis ausbilden. Die Lehre dauert 4 Jahre. Roland Grüter wird als Lehrlingsausbildner diese verantwortungsvolle Aufgabe übernehmen. Gerhard Marti ist neu verantwortlich für die Organisation und den Einsatz der BDG-Reparaturequipe im Sektor Ost.

Betrieb, Technik, Unterhalt, Verwaltung

Sommer 2006:

51 Jahresangestellte, 24 Saisonangestellte/Aushilfen

Winter 2006 / 2007:

51 Jahresangestellte, 162 Saisonangestellte/Aushilfen

Gastronomie

Sommer 2006:

3 Jahresangestellte, 30 Saison- und Teilzeitangestellte

Winter 2006 / 2007:

3 Jahresangestellte, 95 Saison- und Teilzeitangestellte

Total 108 Mitarbeiter im Sommer

Somit ist die BDG AG während der Wintersaison weiterhin der grösste Arbeitgeber in der Region.

Total 311 Mitarbeiter im Winter

Für die Geschäftsleitung der BDG AG

Armon Cantieni, Direktor



7.3 Erfolge und Herausforderungen

An der Marketing- und Verkaufsfrent konnten wichtige Erfolge erzielt werden. Dazu gehören:

- Die Steigerung der Anzahl Besucher auf der Internetplattform www.gstaad.ch / www.gstaad-mountainrides.ch um 81 % auf 3.9 Mio. Besucher
- Die konsequente Medienarbeit hat dazu geführt, dass für einmal Gstaad die «Saison-Eröffnungslorbeeren» der Tagesschau in SF1 und SF2 für sich beanspruchen konnte. Zudem berichteten erneut mehr Medien als im Vorjahr prominent über unsere Angebote, darunter zum Beispiel der Blick, die Sonntags-Zeitung und Le Matin
- Das Iglu-Dorf als «Kommunikations-Lokomotive» führte zu 7 TV-Beiträgen, 15 Radio-Berichten, 42 Web- und 115 Zeitungsbeiträgen. Von den 1'100 im Iglu-Dorf übernachtenden Gästen kamen 700 erstmals in die Region, viele davon wollen wieder kommen
- Der Anteil der unter neun Jahre alten Gäste am Gesamtvolumen konnte auf 5.8 % gesteigert werden (+ 20 %). Damit nahmen auch die Familien mit kleinen Kindern zu (= zukünftige Wintersportler)

Im Marketing wird die BDG AG in Zukunft wichtige Herausforderungen lösen müssen. Diese wurden teilweise durch die über den ganzen Winter 2006 / 2007 vorherrschenden viel zu hohen Temperaturen und stellenweise prekären Schneeverhältnisse akzentuiert. Dazu gehören:

- Eine hohe Medienpräsenz mit Positiv-Nachrichten bedeutet gleichzeitig ein generell höheres Medieninteresse. Was in Gstaad betreffend der Entwicklung des zukünftigen Winterangebotes geschieht, wird durch die Medien genauer untersucht werden als anderswo
- Der Schneemangel führte zu Schwierigkeiten in der Marketing-Umsetzung. So konnte die «Rinderberg-Ronda» als eine der drei Winter-Hauptbotschaften nicht lanciert werden. Darüber hinaus führte die Schneesituation zur Sistierung diverser PR- und Marketingprojekte wie zum Beispiel die Absagen durch diverse Medien und die nicht mögliche Umsetzung der Partnergebiet-Projekte Balmberg und Hauenstein
- Die Skiregion Gstaad weist in den Zielmärkten ein zwar kleiner werdendes, aber nach wie vor vorhandenes «Schneekompetenz»-Wahrnehmungsdefizit gegenüber den wichtigen Nachbarregionen Jungfrau und Adelboden-Lenk auf





7. Marketing (Roger Seifritz)

7.1 Schwerpunkte

Unter dem Motto «Intensivierung und Konsolidierung» des dritten Geschäftsjahres der Gesellschaft arbeitete der Bereich Marketing und Verkauf vornehmlich daran, die in den beiden Vorjahren geschaffenen Angebote und Verkaufsförderungskanäle zu festigen und weiter zu verstärken. Hauptbotschaften der Kommunikation waren als bisheriger Attraktivitätspunkt das Familienangebot «Kinder bis 9 Jahre gratis» und als Neuigkeiten die Lancierung der Skirundfahrt «Rinderberg Ronda» sowie das neue, kreative «Iglu-Dorf» auf dem Gstaader Eggli.

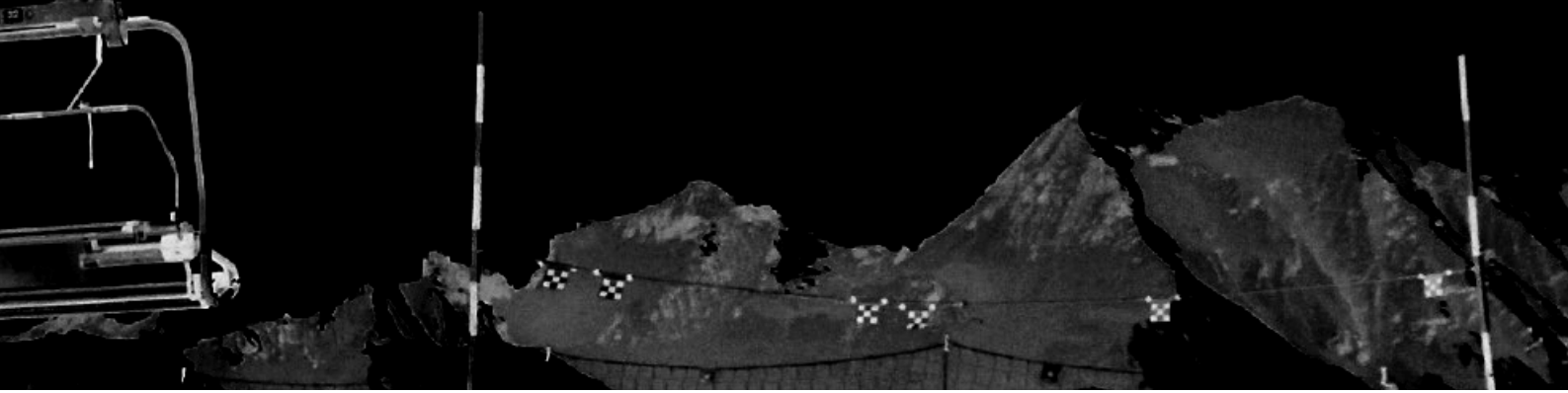


7.2 Massnahmen

Im Folgenden die wichtigsten Massnahmen im Kurzüberblick:

- Weiterentwicklung der Internetplattform www.gstaad-mountainrides.ch und www.gstaad.ch mit kontinuierlicher Schaltung von Angeboten und Versand von Newsletters
- Redaktionsbesuche der wesentlichen nationalen Medien, Medieneinladungen für die Lancierung von Neuigkeiten auf den Winter 2006 / 2007 wie neue Beschneigungsanlagen, Veränderungen in der Gastronomie und das neue Iglu-Dorf
- Versand von Medienbulletins zu diversen Themen, Fortsetzung der medialen Zusammenarbeit mit Stanislas Wawrinka, zweitbesten Schweizer Tennisprofi, Gstaad Finalist 2005 und Sympathieträger in der Romandie
- Zusammenarbeit mit den regionalen Radio- und Fernsehsendern Radio BE1, Radio BEO, Radio 32, Radio Rouge und Telebärn im Einzugsgebiet der Tagesgäste
- Saisonales Sponsoring diverser Sendegefässe wie zum Beispiel den Wetterbericht und die Nutzung von zusätzlichen Werbemöglichkeiten wie der Fussballnationalmannschafts-Bus, der elfmal im Winter mit Gewinnern eines Hörer-Wettbewerbes von Radio 32 in das Skigebiet Gstaad Mountain Rides fuhr
- Weitere Intensivierung der Winter-Kooperation mit den Alpes Vaudoises, gemeinsame Kampagne des Angebotes «Kinder bis 9 Jahre gratis» auf der Achse Basel bis Genf mittels Radiowerbung in Lokalradios und Pressearbeit
- Verkaufsförderung und Crosspromotionen mit diversen Partnern wie:
 - Peugeot mit einem schweizweiten Kunden-Mailing und Auflage des Winterskiplans Gstaad Mountain Rides an 140 Standorten
 - 1to1 energy Exklusivangebot für Kunden
 - Präsenz in 20 Intersport-Filialen
 - Gemeinsame Radio, TV und Plakatkampagne mit feell-Steffisburg
- Teilnahme an sechs Publikumsmessen im Einzugsgebiet der Tagesgäste wie Comptoir Suisse in Lausanne, HESO in Solothurn, Ferienmesse in Bern, OHA in Thun und der MUBA in Basel
- «Guerillamarketing» mit knapp zwei Dutzend Präsenz-Einsätzen in zehn Städten im Zeitraum November bis Januar, darunter in Thun, Bern, Biel, Fribourg, Solothurn und Basel
- Präsenzmarketing an den Heimspielen des EHC Basel
- Durchführung von zwei Blick-Skitagen im Januar und März





6.3 Retrofits Berghäuser

Die BDG AG hat zirka CHF 1.5 Mio. in die Retrofits der betriebseigenen Berghäuser investiert. Alle Berghäuser wurden optisch verschönert. In den Berghäusern Eggli, Rellerli und Wispile wurden die Terrassen mit rustikalen Holzmöbeln umgestaltet, um so dem Gast mehr Authentizität und Gemütlichkeit zu vermitteln. Die Betriebseinrichtungen wurden wo nötig erneuert, um den reibungslosen Ablauf der Wintersaison zu gewährleisten und um die Betriebs- und Unterhaltskosten zu minimieren.

Ein grösserer Umbau wurde im Berghaus Rellerli realisiert. Die neue Küche ist ausgerichtet auf einen modernen Betrieb mit über 300 bedienten Sitzplätzen, die Bodenbeläge des Restaurants wurden im vorderen Teil erneuert und das Buffet umgebaut.

6.4 Betrieb

Die anspruchsvollen Sommer- und Wintergäste erwarten attraktive und diversifizierte Gastronomieangebote. Um diesen Erwartungen gerecht zu werden, wurde das Angebot aller Gastronomie-Betriebe hinsichtlich dieser Ansprüche überprüft. Ziel ist, jedes Berghaus entsprechend der Klientel am Berg zu positionieren. Das Rellerli ist klar der «Gourmet-Tempel» der Gstaader Berggastronomie, während das Berghaus Wispile seine Angebote auf Familien ausgerichtet hat. Das Berghaus Eggli hat mit einer guten Küche auch an hektischen Tagen die noble Gstaader Kundschaft überzeugt, während das Selbstbedienungsrestaurant Saanerslochgrat seine Angebote auf den sportlichen Skifahrer ausrichtet, welcher sich schnell und kostengünstig verpflegen will.

Das verpachtete Bergrestaurant Horneggli wird von einem echten Tessiner Gastronomie-Profi geführt. Entsprechend bietet das auf Tessiner Spezialitäten ausgerichtete Berghaus eine interessante Alternative mit typischer Tessiner Atmosphäre. Das Bergrestaurant Videmanette wurde komplett neu gestaltet und bietet interessante Abwechslungen der Berner und der Waadtländer Küche. Frau Ruth Ziörjen vom Restaurant Rinderberg-Spitz und Herr Hans Wagner vom Berghaus Gobeli verstehen es immer wieder, viele Gäste mit ihren einheimischen Spezialitäten zu überzeugen.

Ergänzt wurden alle diese Attraktivitäten mit dem neuen Iglu-Dorf am Eggli, welches im Winter 2006 / 2007 erstmals auf dem Gstaader Hausberg realisiert wurde. Mit über 1'100 Logiernächten hat die Iglu-Dorf GmbH das Jahresziel übertroffen. Das Projekt kann im nächsten Winter dank der guten Zusammenarbeit mit den Landeigentümern weitergeführt und ausgebaut werden.



6. Gastronomie (Armon Cantieni)

6.1 Ziel

Die Gastronomiebetriebe sind von strategischer Bedeutung für die BDG AG und bilden ein wichtiges Standbein für das Gesamtunternehmen. Ziel ist, die Attraktivität unserer Berge mit gut geführten Gastronomiebetrieben und mit Erlebniswelten zu erhöhen. Der anspruchsvolle Gast erwartet in unserem Gebiet ein qualitativ hoch stehendes Gastronomie-Angebot, ergänzt mit soliden Dienstleistungen. Um dieses Ziel zu erreichen, hat der Verwaltungsrat entschieden, die Organisation des Bereichs Gastronomie zu überprüfen und die Gastronomiebetriebe einem sanften Retrofit zu unterziehen.

6.2 Organisation

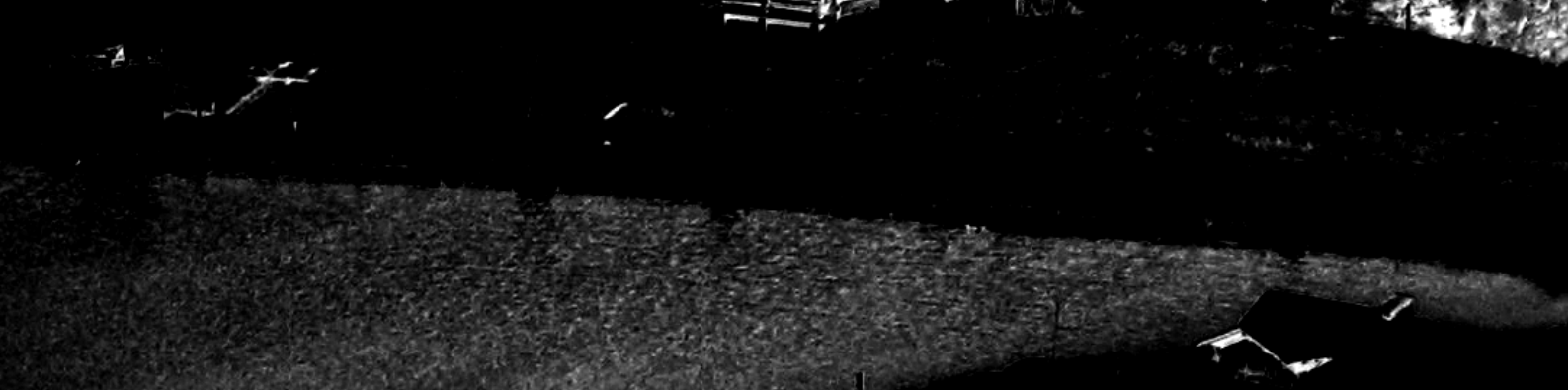
Der Verwaltungsrat hat am Anfang der Sommersaison 2006 entschieden, die Berghäuser, Restaurationsbetriebe und Unterkünfte der BDG AG nicht zu veräussern. Die Geschäftsleitung wurde beauftragt, ein Gesamtkonzept zur Weiterführung der Betriebe zu entwickeln und dieses umzusetzen.

Die für die BDG AG strategisch wichtigen Berghäuser wurden bestimmt und werden auch weiterhin durch die BDG AG selber im Geranten-Modell betrieben. Es sind dies die Berghäuser Wispile, Eggli, Rellerli und das Bergrestaurant Saanerslochgrat. Ebenso werden die Gruppenunterkünfte Lengebrand und Stöckli im Gebiet St. Stephan weiter durch die BDG AG betrieben, mit dem Ziel, attraktive Unterkünfte für Schulklassen und für den Nachwuchs im Skisport bereitzustellen.

Die Bergrestaurants Rinderberg-Spitz, Gobeli, Horneggli und Videmanette werden durch Pächter in Eigenregie geführt. Neu werden das Bergrestaurant Videmanette durch Herr Ernst Zeller und das Berghaus Horneggli durch Herr Luca Mogliuzzi geführt.

Alle betriebseigenen Barbetriebe der BDG AG ausser der X-Drome Bar auf dem Saanersloch wurden verpachtet. Es sind dies die Schirmbar an der Talstation Rellerli, die Gui Gui Bar an der Talstation Videmanette und der neu geschaffene «Boxen-Stopp» an der Talstation Eggli.

Die Zusammenarbeit im Bereich Gastronomie wurde markant verbessert. In Workshops, welche alle zwei Wochen mit allen Geranten und Pächtern stattfinden, wurden die Aktivitäten der einzelnen Gastronomie-Betriebe koordiniert und aufeinander abgestimmt. Ein gemeinsamer und koordinierter Einkauf wurde etabliert und Preisverhandlungen mit dem lokalen und regionalen Gewerbe geführt. Die Mitarbeiter-Akquisition wurde zentralisiert und wird heute von einer Stelle gesteuert.



5.3.8 Beschneigung Videmanette

Die Beschneigungsanlage an der Videmanette wird ab der bestehenden Anlage Ciernes Gonseth bis zum Restaurant Videmanette und bis zur alten Bergstation Pra Cluen erweitert. Die Planung und die Landeigentümergeverhandlungen wurden im Winter 2006 / 2007 abgeschlossen. Die Baubewilligung wurde durch das Ingenieurbüro Sabert eingereicht. Der Baubeginn ist am 4. Juli 2007 erfolgt.

Technische Angaben zum Projekt:

- Bestehende Anlage: Talstation – Ciernes Gonseth	1'800 m
- Neue Anlage: Ciernes Gonseth - Les Gouilles	3'500 m
- Neue Anlage: Les Gouilles - Bergstation Videmanette	830 m
- Neue Anlage: Les Gouilles - Alte Bergstation Pra Cluen	800 m
Total	6'930 m



5.3.5 Wasserbeschaffung

Die Durchführung umfangreicher Untersuchungen mit den kantonalen Wasserwirtschaftsämtern der Kantone Bern und Waadt und die Erarbeitung eines Restwasserberichtes durch Herr Dr. R. Luder haben ergeben, dass nur die Saane und die Simme über die erforderlichen Wassermengen für zukünftige Beschneigungsprojekte verfügen.

Das Ingenieurbüro Gerber wurde beauftragt, eine Wasserzuleitung von der Saane zum Speichersee Hornberg zu projektieren. Eine geeignete Leitungsführung im Gelände wurde gefunden, welche durch zirka 30 Privatgrundstücke führt. Die betroffenen Grundeigentümer wurden informiert, die Strecke mit Behördenvertretern im Gelände begangen und diskutiert. Die projektierte Wasserzuleitung ist die «Schlagader» für den Ausbau der Beschneigungen im Sektor Ost und von grosser Bedeutung für die Zukunft der BDG AG.

Die Wasserzuleitung wird mit einem separaten Bau- und Konzessionsgesuch ausserhalb der laufenden Überbauungsordnung realisiert. Umfangreiche Verhandlungen mit den Grundeigentümern waren erforderlich. Dank dem grossen Verständnis und der Solidarität gegenüber der BDG AG haben alle Grundeigentümer dem Bau dieser Zuleitung zugestimmt. Die Baubewilligung ist eingetroffen. Der Baubeginn erfolgt am 6. August 2007.

Einige Daten zur Wasserzuleitung:

- Leitungslänge 4'850 m
- Höhendifferenz 795 m
- Rohrdurchmesser 300 mm
- Wasserdurchsatz 150 l / s = 9'000 l / min. = 540 m³ / Std.

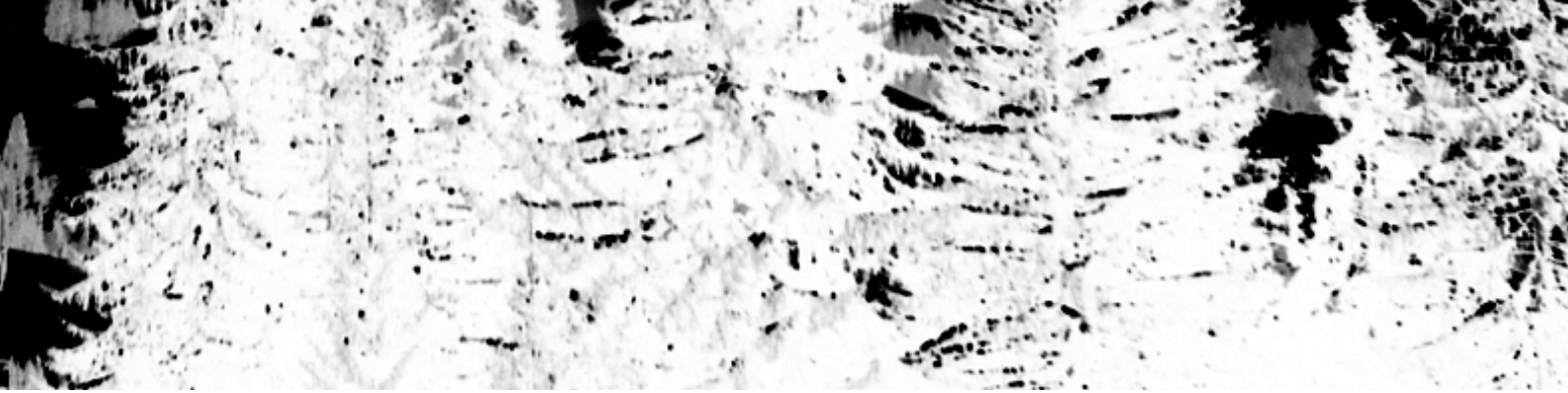
5.3.6 Beschneigung Eggli

Bereits zum dritten Mal wurde die Leistung des Pumpwerks Rüebeldorf ausgebaut und verbessert. Im vergangenen Sommer wurde eine zusätzliche Wasserzuleitung bis zur Bergstation der Sesselbahn Rossfälli eingebaut. Bei der Bergstation Rossfälli wurden eine neue Pumpstation sowie eine zentrale Kompressor-Station errichtet. Die Erweiterung Schopfe bis Rossfälli wurde neu gebaut und mit zusätzlichen Zapfstellen ergänzt. Als Folge der wenigen kalten Tage zum Betreiben der Beschneigungsanlagen musste jede Stunde genutzt werden, um Schnee zu produzieren.

Eine Mängelliste der Anlage wurde erstellt und am 22. Februar 2007 mit den Lieferanten SMI AG und der Rey AG erörtert und besprochen. Die Mängelbehebung und eine Endabnahme der Anlagen werden bis Ende August 2007 durchgeführt. Auch am Eggli wäre ein durchgehender Skibetrieb ohne die Beschneigungsanlage nicht möglich gewesen. An der Pumpenanlage sind noch wesentliche Verbesserungen geplant, um auch das Huble-Trainingsgelände rechtzeitig einzuschneien.

5.3.7 Wispile

Die Beschneigungsanlage an der Wispile, namentlich am Rütli- und am Zückerli-Lift, hat sich sehr gut bewährt. Das Aufstiegsstrasse des Rütli-Lifts konnte während der gesamten Saison mit Kunstschnnee bereitgestellt werden. Die Endabnahme dieser Anlage erfolgt ebenfalls im August 2007.



5.3. Projekte, Beschneuerung Pisten

5.3.1 St. Stephan

Eine zusammenhängende Beschneigungsanlage im Pistengebiet von St. Stephan wurde in die Projektpläne der Überbauungsordnung integriert. Die Umsetzung dieser Beschneigungsprojekte erfolgt in den nächsten Jahren. Eine mobile Beschneigung im Bereich Lengebrand wurde auch im vergangenen Winter mit sehr gutem Erfolg betrieben. Der vergangene Winter hat auch hier gezeigt, dass eine durchgehende Beschneigung in der Zukunft unumgänglich ist.

5.3.2 Zweisimmen

Die bestehende Beschneigungsanlage am Rinderberg konnte ihre Notwendigkeit bereits zum dritten Mal unter Beweis stellen. Ohne Beschneigungsanlage wäre ein Skibetrieb an der ersten Sektion Rinderberg kaum möglich gewesen. Dank der Beschneigung konnten die Frequenzen am Rinderberg einigermaßen gehalten werden.

Die Schneiprojekte «Zweite Sektion Rinderberg», «Büelti Oeschseite» und «Ostgrat – Gandlauenen» sind in den Überbauungsplänen enthalten. Die Eröffnung der neu erstellten Verbindungspiste Ostgrat-Gandlauenen (Ronda) konnte trotz guten Einrichtungen wie Ankerpunkte für die Windenmaschinen mangels technischer Beschneigung nie in Betrieb genommen werden. Auch hier zeigt sich, dass ein sicherer Skibetrieb nur mittels einer Beschneigungsanlage gewährleistet ist.

5.3.3 Saanersloch / Hornberg / Horneggli

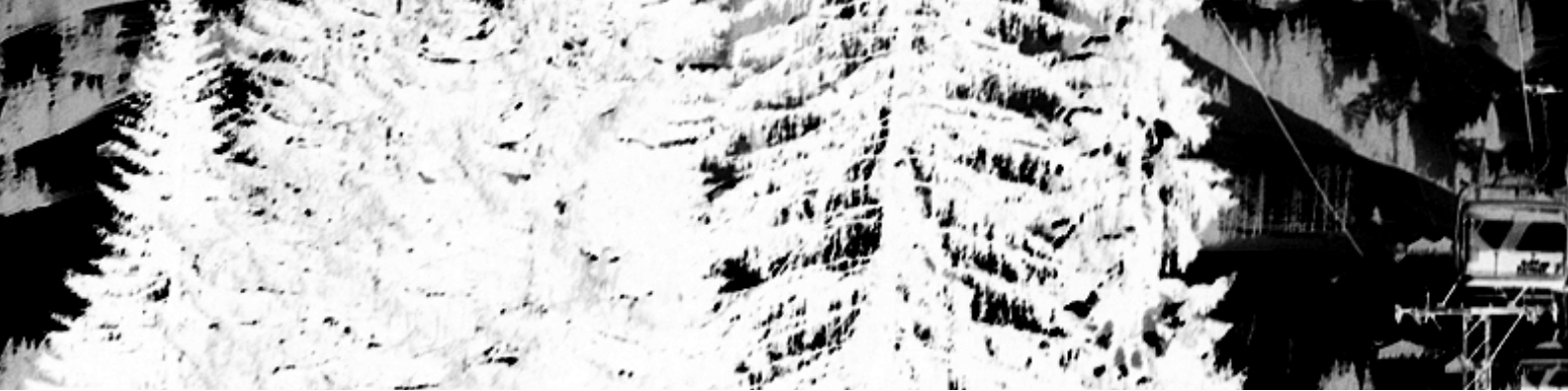
Dank den bestehenden Beschneigungsanlagen konnten in diesen schneesicheren Gebieten gute Pistenbedingungen bereitgestellt werden. Die Verhältnisse waren durchwegs besser als allgemein erwartet. Viele unserer Gäste waren über die vorherrschenden Verhältnisse positiv überrascht. Die Firma SMI AG hat im letzten Sommer noch verschiedene Fertigstellungsarbeiten an der Beschneigungsanlage erledigt.

Die noch fehlende, aber bereits im letzten Jahr bewilligte Beschneigung auf der Horneggli - Traverse Richtung Hornberg wurde im vergangenen Winter mit provisorisch erstellten Leitungen beschneit. Damit wurde die Verbindung Horneggli - Hornberg die ganze Saison sichergestellt.

5.3.4 Speichersee Hornberg

Der Speichersee Hornberg wird einer Gesamtsanierung unterzogen. Trotz umfangreicher Reparaturen im Sommer 2005 lief der See als Folge eines Hohlraums unter der Folie am 28. August 2006 um mehr als zwei Drittel aus. Das Leck wurde unverzüglich repariert, der Wasserverlust konnte durch erneutes Auffüllen bis Anfang November kompensiert werden. Die Kosten der Schadensbehebung wurden durch die Versicherung gedeckt. Die Sanierung des Sees wird im Zusammenhang mit dem Erweiterungsbau des Pumpenhauses, welches sich im Damm befindet, realisiert.





5. Beschneigung, Pisten, Zonenplanung (Walter Germann)

5.1 Planung

Die Zonenplanrevision befindet sich im Verfahrensprogramm. Die Planungsfirma Ecoptima AG hat die erforderlichen Berichte erarbeitet, Herr Dr. R. Luder hat den Umweltverträglichkeitsbericht (UVP) erstellt. Die komplexen Verfahren gliedern sich in verschiedene Formen der Planungsschritte. Erste Grundlage ist der so genannte regionale Richtplan, welcher via Gemeinden an die Bergregion Obersimmental / Saanenland eingegeben und genehmigt werden muss.

In der Region Gstaad-Saanen sind die Zonenpläne für Beschneigungen, Pisten und Loipen neu aufgenommen, ergänzt und erweitert worden. Diese Plangrundlagen wurden zusammen mit der zurzeit laufenden Zonenplanrevision der Gemeinde Saanen eingegeben. Die Zonenpläne wurden auf der Gemeindeverwaltung Saanen vom 28. September 2006 bis am 31. Oktober 2006 zur öffentlichen Mitwirkung aufgelegt.

Die BDG AG hat zu allen Eingaben ihre Stellungnahmen abgegeben. Bei verschiedenen Eingaben wurde mit den betroffenen Grundeigentümern Kontakt aufgenommen, um Korrekturen und Bereinigungen vorzunehmen.

Für die Projekte in den Gebieten, Schönried, Saanenmöser, Zweisimmen und St. Stephan wurde die Form der Überbauungsordnung gewählt, welche in Koordination mit den drei betroffenen Gemeinden erarbeitet wurde.

5.2 Überbauungsordnung St. Stephan – Zweisimmen – Saanen

Die Überbauungsordnung der Schneesportgebiete St. Stephan - Zweisimmen und Saanenmöser - Schönried wurden koordiniert bearbeitet und gleichzeitig in die Verfahren eingeleitet. Die Überbauungspläne wurden ebenfalls vom 28. September 2006 bis zum 31. Oktober 2006 zur öffentlichen Mitwirkung aufgelegt. Die BDG AG hat alle Eingaben geprüft und wo nötig mit den betroffenen Grundeigentümern Kontakt aufgenommen und die notwendige Korrekturen und Bereinigungen umgesetzt.

Die Überbauungsordnungen befinden sich zurzeit in der Vorprüfungsphase beim kantonalen Amt für Gemeinden und Raumordnung in Bern. Am 11. Juni 2007 wurde die BDG AG mit den Gemeinden zu einer Koordinationssitzung beim Amt für Gemeinden und Raumordnung eingeladen.

Der weitere Zeitplan sieht wie folgt aus:

- 22. Juni 2007 Begehung im Gelände mit dem Amt für Naturschutz
- 09. Juli 2007 Begehung im Gelände mit Projektverfasser, Waldinspektorat, Jagdinspektorat, Naturschutz, Bundesamt für Umwelt
- 28. Juli 2007 Eingabe der Amts- und Fachberichte
- 25. August 2007 Umweltverträglichkeitsbericht
- Herbst 2007 Auflage und allfällige Einsprachenverhandlungen
- Dezember 2007 Antrag zur Genehmigung an die Gemeindeversammlungen



4. Anlagen, Unterhalt, Projekte (Peter Lanz)

4.1 Retrofit Gondelbahn Zweisimmen - Rinderberg

Für die Verlängerung der Betriebsbewilligung wurden ein Sicherheitsbericht und sämtliche Unterlagen für die Konzessionserneuerung erarbeitet. Am 1. Januar 2007 ist das neue Seilbahngesetz in Kraft getreten. Alle Bahnunternehmen und der Schweizerische Seilbahnenverband (SBS) haben auf eine Vereinfachung der sehr komplizierten bisherigen Verfahren gehofft. Diese Hoffnung hat sich nicht bewahrheitet. Sowohl beim Bundesamt für Verkehr (BAV) als auch bei den Unternehmen, welche mit den Seilbahnbetreibern zusammenarbeiten, bestehen Verfahrensunsicherheiten bei der Umsetzung der neuen Verordnungen. Die Verantwortung bezüglich Sicherheit der einzelnen Anlagen liegt klar beim Betreiber der einzelnen Anlagen. Alle Abweichungen bezüglich der in der Seilbahnverordnung aufgeführten Punkte müssen auf die Sicherheit überprüft werden. Insbesondere führen die Arbeiten betreffend Mechanik, Elektrik, Bau und Brandschutz bei der Gondelbahn Zweisimmen - Rinderberg zu hohen Kosten. Geplant ist, die vorgeschriebenen Modifikationen der mechanischen Anlage, der Mastenverstärkungen, der Stützenfundamente, der elektrischen Anlagen und des Brandschutzes in den nächsten zwei Jahren durchzuführen. Ein Ersatz der Steuerung ist in fünf bis acht Jahren vorgesehen. Die geschätzten Gesamtkosten für den Retrofit betragen zirka CHF 2.5 Mio.

4.2 Streckenunterhalt der Sesselbahnen Oeschseite – Büelti und Chübeli

Der Streckenunterhalt der beiden Leitner-Anlagen ist sehr aufwendig. Einige Rollenbatterien wiegen bis zu 2.5 Tonnen und wurden durch eine geschickte Technik aus dem zum Teil unwegsamen Gelände in die Werkstatt zur Revision gebracht. Die Anlagen befinden sich in gutem Zustand und weisen kaum Betriebsunterbrüche auf.

4.3 Retrofit Gondelbahn Rougemont – Videmanette

Die Konzession zum weiteren Betrieb der Gondelbahn wurde vom BAV für 10 Jahre erteilt. Die vom BAV verlangten Modifikationen zur Erneuerung der Konzession und zur Betriebsbewilligung waren erheblich. Stützenfundamente, Masten und Achsen mussten gemäss den Vorschriften umgebaut und angepasst werden. Ebenfalls musste das Rettungskonzept mit grossem Aufwand professionalisiert werden. Hauptmerkmal sind die beiden Metalltreppen in der zweiten Sektion, der Rettungsweg nach Carbouilles sowie die neu erstellte Lawinensprengbahn. Auch die Umsetzung des neuen Brandschutzkonzepts stellte die BDG AG vor Herausforderungen, da weder in der Bergstation noch in der Mittelstation genügend Wasserreserven vorhanden sind. In der Bergstation wurden die Auflagen mit Brandabschottungen erfüllt, in der Mittelstation mit einer Brandmelde- und Sprinkleranlage gelöst. Die Gesamtsteuerung wurde mit einer modernen Anlage ersetzt. Die Gesamtkosten des Retrofit betragen CHF 1.5 Mio.



3.4 Finanzen

Die Aufwendungen der Unterhalts- und der Revisionsarbeiten fallen vor allem im Sommer und im Herbst an. Ebenfalls erfolgt im Sommer ein markanter Liquiditätsabfluss durch die Umsetzung der Bau- und Investitionsprojekte. Die Hauptertragszeit der BDG AG fällt in die Herbst- und Wintermonate mit dem Vorverkauf der Saisonabonnemente und dem Wintergeschäft. Erfahrungsgemäss sinkt die Liquidität der BDG AG in den Monaten Oktober und November und steigt nach Beginn der Wintersaison wieder an.

Der zögerliche Winteranfang hat die Geschäftsleitung dazu bewogen, unmittelbar betriebliche Sparmassnahmen einzuleiten. Diese haben gegriffen und mit dazu beigetragen, dass die BDG AG auch in diesem Geschäftsjahr einen Cashflow erwirtschaften konnte.

Den Investitionen in Anlagen und Berghäuser von CHF 9.5 Mio. stehen reguläre Abschreibungen in Höhe von CHF 6.9 Mio. gegenüber. Die Investitionen konnten grösstenteils aus Eigenkapital getätigt werden. Das Fremdkapital ist um CHF 2.0 Mio. angestiegen. Der Anstieg erfolgte durch den Abschluss von zwei neuen Leasingverträgen und als Folge von Investitionsbeiträgen für die neu erstellte Sesselbahn Parwengesattel durch den Bund und den Kanton Bern.

Das Verhältnis Fremd- zu Eigenkapital hat sich um 0.9 %-Punkte verschoben. Die Bilanzsumme beträgt per Abschlussdatum CHF 62 Mio.

Die nachstehende Zusammenfassung der einzelnen Bereiche vermittelt einen Überblick über die vielfältigen Tätigkeiten des vergangenen Jahres.



3.3 Betrieb

Die Sommersaison 2006 hat mit den sonnigen und warmen Monaten Mai bis Juli viel versprechend angefangen. Der kalte und verregnete Monat August hat die überdurchschnittlichen Zuwachsraten der Frühsommer-Frequenzen korrigiert. Dank einem schönen und sonnigen Herbst stiegen die Frequenzen im Sommerhalbjahr - verglichen zum Vorjahr - auf insgesamt 253'415 Fahrten (ohne Gondelbahn Rougemont - La Videmanette), was einer Zunahme von 5 % entspricht. Überproportional hat vor allem die Gondelbahn Zweisimmen - Rinderberg (+11 %) ihre Frequenzen erhöht, während die Wispile mit gleich bleibenden und das Rellerli mit leicht rückläufigen Frequenzen (-2 %) die Sommersaison abgeschlossen haben.

Der Start in die Wintersaison ist nicht nach Wunsch gelungen. Die ersten ergiebigen Schneefälle konnten erst Anfang Januar 2007 verzeichnet werden. Als Folge der für die Jahreszeit viel zu hohen Temperaturen hielt der Schnee nur wenige Tage. Der Betrieb der Beschneiungsanlagen gestaltete sich als Folge der hohen Temperaturen und der wenigen kalten Tage technisch schwierig. Vor allem Ende Januar 2007 war die Lage in verschiedenen Bereichen unseres Skigebiets prekär, was oft dazu geführt hat, dass Verbindungsbahnen zwischen einzelnen Bergen ihren Betrieb einstellen mussten. An diesen Tagen wurden die Individualpreise auf Gruppenpreise reduziert, was zu empfindlichen Umsatzeinbussen im wichtigen Wintergeschäft geführt hat. Dank einsetzendem Schneefall im späten Januar 2007 konnten in den Monaten Februar und März 2007 durchwegs gute Pistenverhältnisse angeboten werden. Die Winterstimmung ist aber nie richtig aufgekommen. Vor allem in unseren Einzugsgebieten im Flachland ist der Schnee grösstenteils ausgeblieben.

Trotz guter Wetter- und Pistenverhältnisse im März 2007 konnten die Einbussen der Monate Dezember 2006 bis Februar 2007 nicht wettgemacht werden. Mit insgesamt 4'433'001 Fahrten sind die Frequenzen im Winter 2006 / 2007 im Vergleich zum Vorjahr (7'260'115) um 39 % gesunken. Markant waren die Rückgänge vor allem an den Bergen mit fehlender oder wenig ausgebauter, technischer Beschneiung. Die Frequenzen am Rellerli sind im vergangenen Winter um 94 % zurückgegangen, die Anlagen in Rougemont mussten einen Rückgang von 70 % und diejenigen im Gebiet St. Stephan einen solchen von 59 % hinnehmen.

Am besten haben die Anlagen an der Wispile (-8 %) und Saanersloch (-20 %) abgeschlossen. Vor allem an der Wispile konnten die Frequenzen dank der neu beschneiten Piste am Rüttilift nahezu gehalten werden.

Die ersten Anlagen haben am 4. März 2007 den Betrieb eingestellt. Auf Grund der Schneesituation hat sich der Entscheid vor allem aus betriebswirtschaftlicher Sicht bezahlt gemacht. Über die Ostertage standen den Gästen die Anlagen in Saanenmöser und am Hornberg, in Zweisimmen und an der Wispile zur Verfügung, welche auch rege benutzt wurden. Die Anlagen am Saanersloch und am Hornberg haben ihren Betrieb am 15. April 2007 eingestellt.

Die Aktion «Kinder bis 9 Jahre fahren gratis» hat weiterhin grossen Anklang bei den Gästen gefunden und sich auf die Frequenzen positiv ausgewirkt. Gesamthaft geht die Wintersaison bezüglich Frequenzen und Erträge als unterdurchschnittlich in die Geschichte der BDG AG ein. Es hat sich einmal mehr gezeigt, dass der Ausbau der Beschneiungsanlagen eine nicht mehr wegzudenkende Umsatzversicherung für unsere Bergbahnen darstellt und dass die Weiterverfolgung dieser Strategie als langfristiges Überlebensmodell für die Bergbahnen von zentraler Bedeutung ist.



3.2 Projekte und Unterhalt

Die Umsetzung der Unterhalts- und Reparaturarbeiten verlief planmässig. Die Mitarbeiter der BDG AG haben mit viel Einsatz die Retrofits unserer Berghäuser unterstützt. Zusammen mit lokalen Architekten und Handwerkern wurde das Erscheinungsbild unserer Berghäuser und Unterkunftsbetriebe wesentlich verbessert. Erhebliche Mittel wurden auch in den Erhalt der betriebsnotwendigen Infrastrukturen investiert, um einen reibungslosen Winterbetrieb gewährleisten zu können. Ein grösserer Umbau wurde im Berghaus Rellerli realisiert. Neben der optisch gelungenen Verschönerung des Restaurationsbetriebes bietet die neue Küche ideale Infrastrukturen für das nun vollständig bediente Restaurant. Belohnt wurden die Umbauarbeiten mit diversen Grossanlässen, von nationalen und internationalen Veranstaltungen im Winter 2006 / 2007, welche im Berghaus Rellerli durchgeführt wurden.

Der Retrofit der Gondelbahn Rougemont - La Videmanette konnte in den Sommer- und Herbstmonaten 2006 grösstenteils abgeschlossen werden. Rechtzeitig auf den Beginn der Wintersaison hat die Gondelbahn ihren Betrieb wieder aufgenommen. In den Sommermonaten 2006 war der Betrieb an der Videmanette in Folge der Retrofit-Arbeiten eingestellt.

Im September 2006 wurde mit dem Bau der Beschneiungsanlagen an der Wispile und am Eggli begonnen. Trotz eines ehrgeizigen Bauprogramms konnten beide Anlagen rechtzeitig mit der ersten Kälteperiode Ende November 2006 in Betrieb genommen werden. Die Anlage an der Wispile hat sehr gute Ergebnisse geliefert. Dank dieser modernen Anlage präsentierten sich der Zückerli- und der Rüttilift die ganze Saison mit guten Pistenangeboten. Zahlreich lokale, regionale und auch nationale Sportanlässe konnten durchgeführt werden.

Die Inbetriebnahme der Beschneiungsanlage am Eggli hat gezeigt, dass das Pumpenhaus Rüebeldorf den Anforderungen des neuen Systems nicht mehr genügt. Daher hat die Beschneiungsanlage am Eggli nicht immer die erwartete Leistung erbracht. Das Pumpenhaus wird im Laufe dieses Sommers saniert, um die Leistung dieser modernen Schneeanlage auf den kommenden Winter zu optimieren. Ziel ist, in kürzester Zeit die Pisten am Eggli, die Trainingsanlage Huble sowie das Iglu-Dorf einzuschneien.

Im Geschäftsjahr 2006 / 2007 wurden insgesamt CHF 9.4 Mio. in Anlagen, Gebäude und Beschneiungsanlagen investiert. Mit dem Neubau der Anlage an der Wispile und der Erweiterung der Anlage am Eggli hat die BDG AG zwei moderne Schneeanlagen in Betrieb genommen. Im Weiteren wurden die Beschneiungsanlagen Rinderberg und Saanersloch technisch nachgerüstet. Das Gesamt-Beschneungskonzept von St. Stephan über Zweisimmen bis nach Rougemont wurde planerisch erfasst. Die Gesamtkosten für eine Umsetzung aller Beschneiungsprojekte belaufen sich auf geschätzte CHF 30 Mio. und werden in den kommenden Jahren in mehreren Etappen realisiert.



3. Bericht der Geschäftsleitung

3.1 Organisation

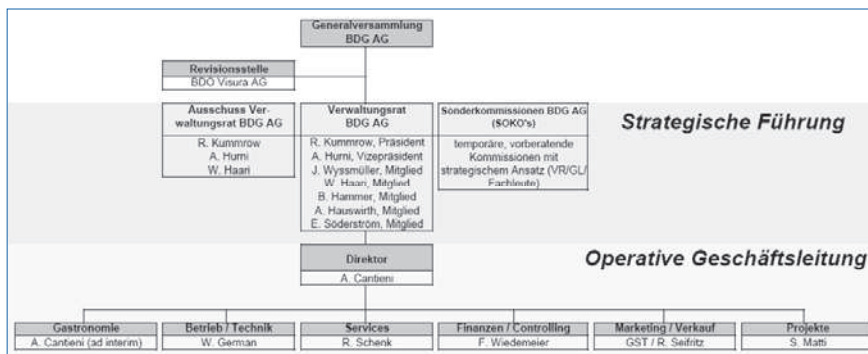
Mit dem Stellenantritt des neuen Direktors am 2. Juni 2006 hat der Verwaltungsrat den Entscheid, das Führungsmodell der BDG AG vom Delegierten- zum Direktionsmodell zu ändern, vollzogen. Dieser Wechsel hat Optimierungen in der Organisationsstruktur nach sich gezogen.

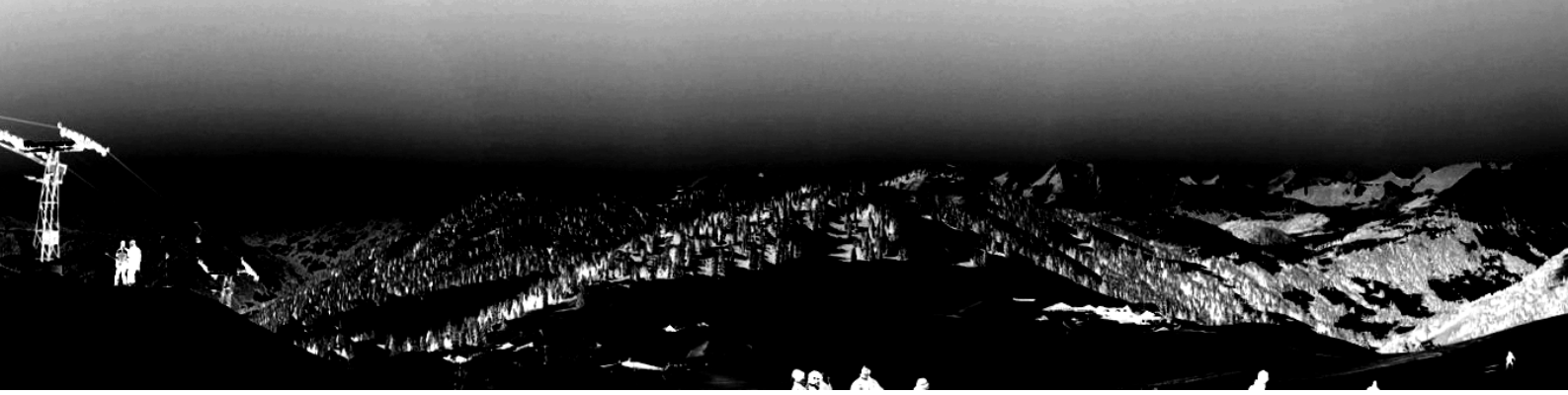
Mit dem Ziel, dem Verwaltungsrat mehr Freiraum für strategische Aufgaben zu schaffen und denselben von operativen Aufgaben zu entlasten, wurden die während der Fusionsphase wichtigen Verwaltungsratskommissionen per 31. Dezember 2006 aufgelöst. Die operativen Aufgaben der einzelnen Kommissionen wurden auf die Geschäftsleitung übertragen. Um auch weiterhin die schnelle und effiziente Erledigung von Grossprojekten und strategischen Aufgaben sicherzustellen, wurde per 1. Januar 2007 ein Verwaltungsrats-Ausschuss gebildet. Dieser hat die Hauptaufgabe, die periodischen Geschäfte des Verwaltungsrats vorzubereiten. Im Weiteren werden bei Bedarf temporäre, vorberatende Sonderkommissionen gebildet. Diese sind aus Mitgliedern des Verwaltungsrates, der Geschäftsleitung und des Kaders der BDG AG zusammengesetzt und werden gegebenenfalls mit externen Fachkräften ergänzt.

Die Neuorganisation hat auch Veränderungen in der Zusammensetzung der Geschäftsleitung bewirkt. Mit der Pensionierung unseres langjährigen technischen Leiters Sektor Ost, Peter Lanz, im August 2007 übernimmt Walter Germann die Gesamtleitung Technik und ist neu für die Sektoren Ost und West zuständig. Mit der Einstellung des neuen Leiters Finanzen und Controlling, Felix Wiedemeier, wurde dieser wichtige Geschäftsbereich stärker gewichtet. Die BDG AG investiert den Grossteil ihrer erwirtschafteten Mittel in Bau- und Infrastrukturprojekte. Mit dem Ziel, die termin- und kostengerechte Abwicklung der Projekte sicherzustellen, wurde im Frühjahr 2007 die Stelle eines Projektleiters ausgeschrieben. Am 1. August 2007 wird der einheimische Elektro- und Wirtschaftsingenieur Samuel Matti seine Stelle bei der BDG AG antreten.

Mit der Zusammenlegung der technischen Leitung unserer Betriebe in St. Stephan und Schönried wurde die erste Phase des internen Restrukturierungsprozesses abgeschlossen. Neu führt Stefan Buchs beide Betriebe und ersetzt somit Alfred Schopfer, der sich nach 25 Jahren Engagement bei den Bergbahnen selbständig gemacht hat.

Auf dem Platz Gstaad hat Walter Reichenbach die Betriebsleitung der Anlagen am Eggli und an der Wispile übernommen. Beat Gobeli, ein junger Mitarbeiter der BDG AG, wird derzeit in Winterthur zum technischen Leiter ausgebildet. Er übernimmt den Bereich Technik auf dem Platz Gstaad ab der kommenden Wintersaison. Damit übernehmen Walter Reichenbach und Beat Gobeli die Aufgaben von Edgar Welti, welcher das Unternehmen per Ende des Geschäftsjahrs verlassen hat.





2. Vorwort des Präsidenten

Nach den vergangenen Erfolgsjahren mit überdurchschnittlichem Wachstum bildet das diesjährige Geschäftsjahr eine eigentliche Enttäuschung. Einem guten Sommer- und Herbstgeschäft folgte während des schneearmen und warmen Winters ein einschneidender Umsatzeinbruch. Der geringere Betriebsaufwand ermöglichte zwar ein positives Betriebsergebnis, doch nahm der Cashflow drastisch ab und es resultierte ein erheblicher Jahresverlust.

Enttäuschung kann man auch als Ent-Täuschung verstehen. Schneearme Winter werden auch in Zukunft wieder auftreten. Unser Angebot an durchgehend beschneiten Pisten ist ungenügend und der Ruf der Destination Gstaad als schneesicherer Wintersportort noch nicht gefestigt. Unsere Mitarbeiter haben unter grossen Anstrengungen jederzeit ein gutes Pistenangebot bereitgestellt. Während die zahlreichen Aufenthaltsgäste dies durchaus zu schätzen wussten, blieb diese Leistung bei den ausbleibenden Ausflugsgästen und in den Medien weitgehend unwürdigt.

Der Gesamtumsatz der Schweizerischen Bergbahnen hat sich trotz schwieriger Wetterbedingungen gehalten – der Wunsch nach Bergerlebnis und Wintersport ist ungebrochen. Dies ist auch für unsere Destination äusserst erfreulich. Die für uns nachteilige Verlagerung zu höheren Lagen bildet unsere wichtigste Herausforderung.

Die Aufenthaltsgäste machen Ruf, Charme und Qualität der Destination Gstaad aus. Über ein ansprechendes Beherbergungsangebot auch in tieferen Preissegmenten und attraktive, einfach zugängliche Leistungspakete können diese Gäste für die Region gewonnen und erhalten werden. Die Ausflugsgäste sind nicht weniger wichtig. Sie sorgen für das Brot und Butter der Bergbahnen und Gastrobetriebe; sie erst rechtfertigen ein vielfältiges Angebot an Bahnen, Pisten und Attraktionen.

Bergbahnen sind die Motoren des Tourismus; ohne sie käme der erfreuliche Aufschwung der Tourismusbranche wohl bald wieder zum Stehen. Die Bergbahnen stehen im Spannungsfeld zwischen betriebswirtschaftlichen Zwängen und Service Public-Dienstleistungen. Die Behörden sind sich ihrer Mitverantwortung an den Bergbahnen bewusst, ihre Beteiligung am Aktienkapital, die erhaltenen Investitionshilfen und die kooperative Zusammenarbeit zeugen davon. Nach der Wintersaison 2008 / 2009 laufen die Verträge mit den Gemeinden Saanen und Rougemont zur Aufrechterhaltung des Winterbetriebes am Rellerli und an der Wispile, bzw. des Sommerbetriebes an der Videmnette aus. Die BDG AG wird rechtzeitig die Grundlagen vorlegen, um die öffentliche Willensbildung zu ermöglichen. Angesichts unserer vielfältigen und kostenintensiven Anlagenstruktur kann der Fokus dabei wohl nur auf eine gezielte Restrukturierung gelegt werden.

Ungeachtet dieser grundsätzlichen Bedenken verdienen Geschäftsleitung und Mitarbeiter der BDG AG, auch am operativen Geschehen gemessen zu werden. Hier gibt es, wie der vorliegende Jahresbericht zeigt, erfreulich viele Fortschritte zu vermerken. Unbeirrt verfolgen die Verantwortlichen ihre Bestrebungen zur Verbesserung von Angebot und Wirtschaftlichkeit. Schwierige Zeiten stellen eine Nagelprobe für die Belastbarkeit und Loyalität dar. Ich stelle mit Genugtuung fest, dass der Erfolgswille in Verwaltungsrat, Geschäftsleitung und bei den Mitarbeitern ungebrochen ist. Ihnen, sowie unseren Behörden und Geschäftspartnern gebührt Dank und Anerkennung.

Richard Kummrow

1. Einladung zur ordentlichen Generalversammlung 2006 / 2007

Datum/Zeit: Samstag, 1. September 2007 / 10.00 Uhr
Zutrittskontrolle: Beginn 09.00 Uhr
Ort: Mehrzweckhalle, 3772 St. Stephan

Traktanden

Anträge des Verwaltungsrates

1. Jahresbericht 2006 / 2007

Der Verwaltungsrat beantragt die Genehmigung des Jahresberichtes 2006 / 2007.

2. Jahresrechnung 2006 / 2007

Der Verwaltungsrat beantragt die Genehmigung der Jahresrechnung 2006 / 2007 (Kenntnisnahme des Berichts der Revisionsstelle).

3. Verwendung des Bilanzgewinnes

Der Verwaltungsrat beantragt, den Bilanzgewinn wie folgt zu verwenden:

Bilanzgewinn per 01.05.2006	CHF 2'739'614.20
Betriebsergebnis	<u>CHF -5'086'151.90</u>
Vortrag auf neue Rechnung	CHF -2'346'537.70

4. Entlastung des Verwaltungsrates

Der Verwaltungsrat beantragt, ihm für das Geschäftsjahr 2006 / 2007 Entlastung zu erteilen.

5. Wahl des Verwaltungsrates

Der Verwaltungsrat beantragt, die aktuellen Mitglieder für weitere drei Jahre zu wählen.

Kummrow Richard, Brent, Präsident
Hurni Andreas, Gstaad
Haari Werner, Matten (St. Stephan)
Hammer Bruno, Zweisimmen
Hauswirth Arnold, Saanen
Söderström Erik, Rougemont
Wyssmüller Ulrich, Schönried

6. Wahl der Revisionsstelle

Der Verwaltungsrat beantragt, die BDO Visura, Bern, für das Geschäftsjahr 2007 / 2008 zu wählen.

7. Verschiedenes

Hinweise

Der Geschäftsbericht mit Jahresbericht, Jahresrechnung 2006 / 2007 und Bericht der Revisionsstelle liegt ab dem 10. August 2007 am Sitz der Gesellschaft auf. Zutrittskarte / Stimmausweis können bis spätestens am 28. August 2007 am Sitz der Gesellschaft schriftlich oder telefonisch bestellt werden.

Sitz der Gesellschaft: Haus des Gastes, Promenade, 3780 Gstaad (Tel. 033 748 87 32, Telefax 033 748 87 33)

Gstaad, 27. Juli 2007 Für den Verwaltungsrat:
Richard Kummrow, Präsident





1. Einladung zur ordentlichen Generalversammlung 2006 / 2007.....	3
2. Vorwort des Präsidenten	4
3. Bericht der Geschäftsleitung	5
4. Anlagen, Unterhalt, Projekte (Peter Lanz)	9
5. Beschneigung, Pisten, Zonenplanung (Walter Germann)	10
6. Gastronomie (Armon Cantieni)	14
7. Marketing (Roger Seifritz)	16
8. Administration (Ruedi Schenk)	18
9. Organe, Mitarbeiter und Pächter der Gesellschaft.....	19
10. Mitarbeiterliste.....	20
11. Bahnfrequenzen.....	22
12. Bilanz.....	23
13. Erfolgsrechnung	24
14. Anhang zur Jahresrechnung per 30. April 2007	25
15. Erläuterungen zu einzelnen Posten der Bilanz und Erfolgsrechnung.....	26
16. Mittelflussrechnung	29
17. Anlagerechnung.....	30
18. Abschreibungsrechnung	31
19. Bericht der Revisionsstelle	32

GESCHÄFTSBERICHT 2006/2007

Bergbahnen Destination Gstaad AG



— GSTAAD  —
MOUNTAIN RIDES
— SKIING – BOARDING – WALKING —