

GESCHÄFTSBERICHT 2022

Bergbahnen Destination Gstaad AG

GSTAAD[®]
COME UP  SLOW DOWN

BARTHOLET

Inhalt

- 03** MITARBEITENDE
- 05** ORGANE
- 06** BERICHT DES VERWALTUNGSRATS-PRÄSIDENTEN
- 10** BERICHT DES GESCHÄFTSFÜHRERS



- 20** BILANZ NACH OR
- 21** ERFOLGSRECHNUNG NACH OR
- 22** ANHANG DER JAHRESRECHNUNG
- 25** GEWINNVERWENDUNGSVORSCHLAG
- 26** BERICHT DER REVISIONSSTELLE



- 14** ÜBERBAUUNGS-ORDNUNG SAANEN-MÖSER – SCHÖNRIED
- 15** RENTAL UND STUDIOS AN DER TALSTATION EGGLI
- 16** NACHHALTIGKEIT
- 18** RISIKOMANAGEMENT



IMPRESSUM

Herausgeber Bergbahnen Destination Gstaad AG
Egglistrasse 43, Postfach 82, 3780 Gstaad
T +41 33 748 87 37 | info@bergbahnen-gstaad.ch

Mitarbeitende

Bergbahnen Destination Gstaad AG

1. Mai 2021 bis 30. April 2022

Adolf Tino | Aegerter-Gafner Marianne | Aellen Monika | Aellig Beat | Albisser Alois | Allemann Simon | Angeliki Missou | Annen Adolf und Agnes | Annen Arnold | Annen Dominic | Annen Michael | Ast Niklaus | Aumayr Michael | Baby Nicolas | Ballif Frédéric | Bangerter Martin | Barbosa Goncalves Fernando | Barrett Alan | Bärtschi Martin | Beetschen Simon | Bergmann Dennis | Berger Jakob | Berisha Endrit | Berisha Granit | Berisha Mejd | Bieler Jonathan Paulus | Bieri Fritz | Bieri Karl | Bieri Klaus | Bieri Martin | Bieri-Bühler Walter | Birchler Martina | Birdea Andrei Alexandru | Bisegger Lena | Blaser Christian | Blatter Magdalena | Brand Jan | Brand Sabrina | Brand-Ellenberger Heinz | Bühler Christoph | Bühler Hansruedi | Burri Marcel | Cacus Maria | Carlucci Luigi | Carvalho Perreira José Manuel Chablot Frederic | Chapot Auriane | Chèvre Stéphane | Christen Lukas | Corminboeuf Marie-Christine | Cortinhas Queiros José Diogo | Dahinden Mi-
Denise | Demange Dorian | Di Pie-
Diogo Martins | Dioum Lamine | Dju-
Christian | Eggen Stephan | Eisinger
Jakob | Eymann Simon | Fankhauser
Markus | Feuz Marc | Fjodor Mat-
Elisabeth | Fournier Thierry | Fruti-
Jimenez Pablo | Ganau Arianna |
Gerber Markus | Gerber Thierry | Ger-
Sonja | Gfeller-Mäder Hans | Glaser
| Gobeli Markus | Gobeli Matthias |
Graber Armin | Gremaud Thibault |
| Grünwald Hans | Grütter Beatrix |
| Guizot Maxime | Gutknecht Aline | Gutknecht Erika | Habegger Céline | Haldi Denise | Haldi Dominik | Haldi Erich |
Haldi Madeleine | Hanga Ana | Hanno Bertin Witte | Häussler Rainer | Hauswirth Florian | Hauswirth Jérôme | Hauswirth
Reto | Hauswirth Vivianne | Heduschke Anne | Hefti Ueli | Heimberg Bruno | Herault Garlonn | Hofer Floris | Hosek
Amancay | Hric Marijenka | Hucik Michael | Imobersteg Daniel | In-Albon Matthias | Ion Sarara | Jaeger Audrey | Jana
Skalkova | Jossi Michael | Jungen Markus | Jungen Mathieu | Jupaj Artton | Jupaj Endri | Kapell Sabine | Karlen Judith |
Karlen Sandro | Kashner Herriot Thoren | Kasuing Gomes Nawej Fernando | Keller Matthias | Kessler Willy | Kiriakos
Samiotakis | Knöri Martin | Knöri Werner | Koenitzer David | Koudelka Matej | Kozlewicz Artur | Krähenbühl Alfred |
Krämer Martin | Krampe Angela | Krieg Daniel | Kropf Markus | Kühn Benno | Kunz Roger | Lastra Alvaro |
Laurenço Jorge | Lazaras Dimitrios | Lempen André | Linder-Yersin Antoinette | Locher Max | Lock Arnim |
Lörtscher Marianne | Loureiro Garcia Pedro rafael | Lunesu Camilla | Lüning Jürgen | Lüthi Martina | Lüthi Reto

*In dieser Wintersaison wurde der
höchste Personalbestand per
31.12.2021 mit 324 Mitarbeitenden
und 2 Lernenden ausgewiesen.
Im Jahresdurchschnitt und auf
Vollzeitstellen umgerechnet sind
es 121 Vollzeitstellen.*

*Ein grosses Dankeschön geht
an unsere treuen Mitarbeitenden,
welche alle Jahre wieder ihr
Herzblut in die BDG legen.*

chael | David Sollberger | Dejana
tro Dominic | Dimitris Dimitrakis |
ric Quentin | Dubach André | Eggen
Christian | Ertinger Markus | Eschler
Markus | Felix Diogo Ricardo | Feller
his | Fogarizzu Giovanna | Földesi
ger Ruedi | Füssner Julian | Galvez
Gerber Benjamin | Gerber Franziska |
ber Walter | Gerling Sonja | Gerling
Jannick | Gobeli Kilian | Gobeli Lukas
Gönczöl Nikoletta | Göschel Sarah |
Griessen André | Grünwald Martin
Grütter Roland | Guilloteau Augustin

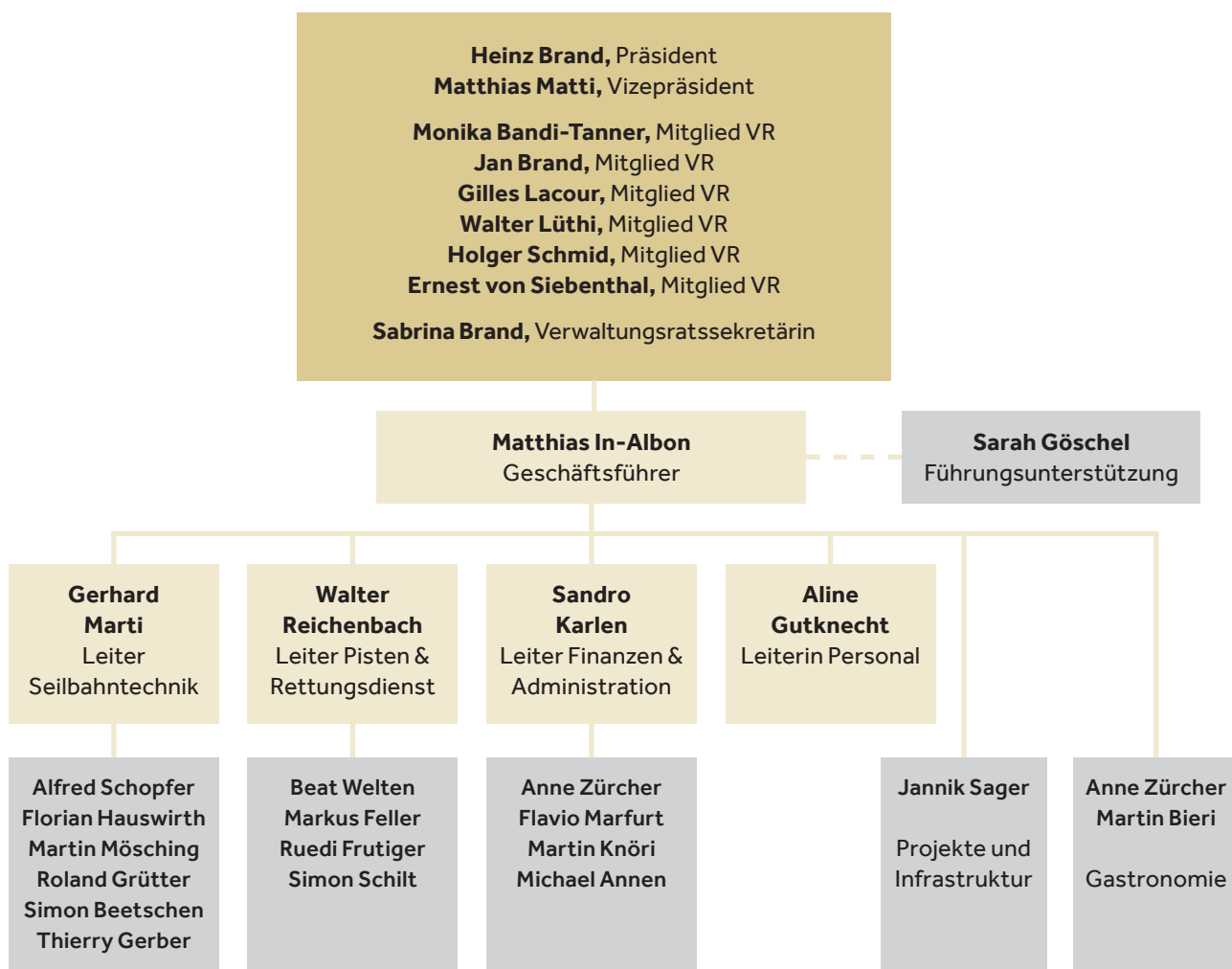
| Lüthi Walter | Lysser Catherine | Mägert Eveline | Mägert Stefan | Mancera Taboada Rosa Maria | Marc Fuchs
 | Marfurt Flavio | Marseguerra Valentina | Marti Gerhard | Martin René | Matti Matthias | Matti Severin | Matti
 Simon | Maurer Peter Elias | Megert Bernhard | Mekkioui Morad | Mendes Dos Santos André xavier | Menezes Ana
 | Menzi David | Meyer Tobias | Michal Tahovski | Minder Livio | Moor Christoph | Moor David | Mösching Martin
 | Mösching Urs | Moser René | Müllener Arnold | Müller Gina Melanie | Mürger Martin | Neitzel Mandy | Nelles
 Josuah | Nicolae Mihai Gabriel | Nikolaev Nikolay Rumenov | Nils Jenne | Oehrli Anita | Orfano Federico | Pais Pinto
 Antonio Miguel | Peixoto Almeida Bruna Raquel | Perez Emilie | Perren Ernst | Peter Dominique | Peter Feuz | Peyrol
 Eric | Pfäffli Reto | Pfister Nicolas | Phillipona Nicolas | Pigureddu Giorgia | Prinzi Laura | Radon Manuela | Rebek
 Andor | Reichenbach André | Reichenbach Cedric | Reichenbach Georg | Reichenbach Irina | Reichenbach Marcel |
 Reichenbach Michelle | Reichenbach Pascal | Reichenbach Roland | Reichenbach Walter | Reist Fabrice |
 Robert ionut Marin | Rohrbach Hans-Ueli | Rohrbach Markus | Rolli Andreas | Resta Valentina | Robert ionut Marin |
 Romang Hansueli | Rösti Kilian | Roum-Rufener Niklaus | Rufener Stefan | Sager Ueli | Rohrbach Markus | Rolli Andreas |
 Pascal | Schilt Simon | Schläppi Marco | pesisi Vasileios | Routisseau Thibault | Jannik | Schenk Christian | Scherwey
 Schmuhl Michael | Schöni Michaela | | Schläppi Roland | Schmid Stefanie | | Schöpfer Adrian
 | Schopfer Alfred | Schopfer Hans | Schönmeier Dieter | Schopfer Hans-Rudolf | Schopfer Pius | Schumacher Irene | Schwegler
 Marco | Schopfer Marco | Schöpfer gebel Sebastian | Scibelli Enzo | Stephan | Stalder Christine | Strasser
 Moritz | Schwenter Bruno | Schwiz- liger Viktor | Sumi Hans Ulrich |
 Seewer Hans | Stade Kim | Stäger ko Csilla | Tanner-Bandi Monika |
 Magdalena | Strub Carinna | Sul- Tännler Paula | Tatrai Peter | Teuscher Andres | Teuscher Fritz | Teuscher Niklaus | Teuscher Niklaus | Theodoros
 Sumi Markus | Sumi Ueli | Szal- Katsantonis | Timar Flora | Turrian Rodolphe | Ueltschi Urs | Uldry Augustin | Urweider Jean-Pierre | Valerio Madeleine |
 Tännler Paula | Tatrai Peter | Teuscher Andres | Teuscher Fritz | Teuscher Niklaus | Teuscher Niklaus | Theodoros
 Katsantonis | Timar Flora | Turrian Rodolphe | Ueltschi Urs | Uldry Augustin | Urweider Jean-Pierre | Valerio Madeleine |
 Varrucciu Nicola | Vasko Outi | Vilcinkas Tomas | Von Allmen Marco | von Grünigen Bernhard | Von Grünigen
 Erich | von Grünigen-Yersin Jacqueline | von Känel Niklaus | von Siebenthal Arnold | von Siebenthal Ernest | von
 Siebenthal Silvan | Wäfler Markus | Walker Fabian | Walker René | Wampfler Roy | Weber Heinz | Welten Beat | Welten
 Thomas | Widmer Faye Tipawan | Wiedmer Patrick | Wiedmer Sereina | Wittwer Heinz | Wyss Albert | Zahler André |
 Zawitkowski Mariusz Pavel | Zeller Stephan | Zibetti Alessandro | Zielinski Adrien | Zimmermann Olivia | Zimmermann
 Patricia | Zimmermann Sacha | Zingre-Thomi Erich | Zingre-Thomi Jolanda | Ziörjen Marc | Zoltan Sallai | Zulauf
 Charlotte | Züllig Marco | Zumbrunnen Cornelia | Zumbrunnen Fabian | Zumbrunnen Marc | Zumbrunnen Thomas |
 Zumbrunnen-Zeller Veronika | Zürcher Anne | Zürcher Stephan | Zuttel Andreas

En cette saison d'hiver, le nombre de collaboratrices et collaborateurs le plus élevé a été enregistré au 31 décembre 2021 avec 324 employé-e-s et 2 apprenti-e-s. La moyenne annuelle, convertie en postes à temps plein est de 121.

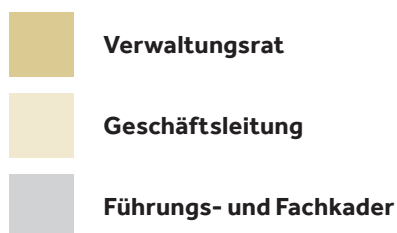
Un grand merci à nos fidèles collaboratrices et collaborateurs qui, chaque année, donnent corps et âme à la BDG.

Organe

Bergbahnen Destination Gstaad AG
Stand 30. April 2022



Revisionsstelle: PricewaterhouseCoopers, Bern



Bericht des Präsidenten

SEHR GEEHRTE AKTIONÄRINNEN UND AKTIONÄRE

Mit Freude darf ich Ihnen, wie an der letzten Generalversammlung von Rougemont erhofft und gewünscht, ein sehr erfreuliches Geschäftsjahr präsentieren. Dieses kam dank Ihrer stets grossen Unterstützung, des Vertrauens, das wir geniessen durften, der kompetenten Geschäftsführung und dem Rückhalt unserer Mitarbeitenden zustande. Ihnen allen ein herzliches Dankeschön!

Wir konnten trotz anfänglicher Schwierigkeiten die zweite Welle der Pandemie ohne grosse Unannehmlichkeiten überstehen und unseren Bergbahnenbetrieb vorantreiben. Dies war sicher ein Glücksfall. Nebst dieser auszustehenden Widrigkeit war das Wetter mit viel Sonnenschein im Sommer wie im Winter – und darüber hinaus genügend Schnee zur rechten Zeit – für uns ein grosser Erfolgsfaktor. Doch muss dabei festgehalten werden, dass die Sicherstellung der Pistenqualität ohne technische Beschneidung nicht möglich gewesen wäre. Es zeigt sich immer deutlicher, dass wir mit der Zeit auf diese immer mehr angewiesen sind.

Unser Verwaltungsrat, der während der Pandemie vorausschauend Zurückhaltung ausübte und mit grösseren Investitionen zurückhielt, konnte sich erneut dazu bewegen, in die Zukunft zu investieren. So werden wir keinen grösseren Investitionstau erleiden. Unser Verwaltungsrat beweist mit dieser Haltung, dass er in schwierigen Zeiten schnell handelt und zugleich die Zukunftsentwicklung nicht aus den Augen verliert. Diese strategisch wichtigen Leitplanken untermauern die Weitsicht unseres Verwaltungsrates.

Im vergangenen Geschäftsjahr hat sich der Verwaltungsrat mit folgenden Schwerpunktthemen vertieft auseinandergesetzt: der Strategieüberarbeitung, Digitalisierung, Diversität sowie dem Nominations und Kompensationsausschuss, der sich mit personellen Themen befasst.

Da dieser Jahresbericht mein letzter ist, erlaube ich mir einen Rückblick auf die letzten sieben Jahre und wage zugleich einen Ausblick für die Zukunft unserer Bergbahnen.

Mit grossem Stolz und grosser Genugtuung schafften wir es gemeinsam – Verwaltungsrat, Geschäftsführer, Geschäftsleitung und all unsere Mitarbeitende – den Sanierungsprozess nach den Vorgaben von Grischconsulta in die Wege zu leiten und umzusetzen. Dies war eine Herkulesaufgabe und nicht immer einfach zu lösen. Doch mit unserem Durchhaltevermögen und unserer Zielstrebigkeit konnten wir den Widrigkeiten trotzen und unsere Vorgaben und Ziele verfolgen. Der Weg war nicht immer einfach, doch dank des Einsatzes aller können sich die Resultate heute sehen lassen. Wir erreichten die Realisierung einer neuen Gondelbahn auf das Saanersloch, die Modernisierung der Beschneidung, die Umsetzung der Parkplatzbewirtschaftung, die Verbesserung eines Teils der Parkplatzanlagen, den Ersatz der Gondelbahn auf das Egli sowie den Umbau des dazu gehörenden Egli-Berghauses und der Egli Lounge. Mit Skifuture konnten wir eine Partnerschaft aufbauen und natürlich ein der Zeit entsprechendes Pistenangebot ausbauen. Zugleich gelang es uns, eine Partnerschaft mit unseren Berufskollegen aus dem Oberland – das Top4-Saisonabo – ins Leben zu rufen. Im Weiteren wurden die Sommerinszenierungen auf der Wispile und auf dem Rinderberg vorangetrieben, was für die Zukunft von grosser Bedeutung sein wird.

Ein ganz grosser Meilenstein war die Harmonisierung mit unseren Landeigentümern. Eine gewichtige Aufgabe, war doch die Vorgabe gemäss Sanierungsbericht, ein Ausgleich von St. Stephan bis Rougemont zu schaffen. Mit weit mehr als 250 Landeigentümern mussten Gespräche geführt werden und für die Zukunft Vertrauen aufgebaut werden, was nicht immer einfach war. Auf der einen Seite stand die BDG, die auf fremdem Eigentum ein Geschäft betreibt, und auf der anderen die Landeigentümer, deren

BERICHT DES PRÄSIDENTEN

Eigentum für diese Aktivitäten verwendet werden musste. Doch dank eines breit abgestimmten Reglements, das nun in Kraft getreten ist und grossmehrheitlich akzeptiert wird, konnten auch diese Vorgaben umgesetzt werden. Meiner Meinung nach konnte der Respekt der BDG gegenüber unseren Landeigentümern verbessert werden und die Landeigentümer gewannen wieder mehr Vertrauen in uns. Für dieses gegenseitige Verständnis bin ich allen dankbar. Es bildet eine starke Basis für die Zukunft.

Nun zur Zukunft. Da unsere Unternehmung nicht nur die Vergangenheit zu bewältigen hat, sondern sich auch auf die Zukunft ausrichten muss, wurden und werden auch Weichen für die nahe und weitere Entwicklung unserer BDG gestellt und in Erwägung gezogen. Mehrere Überbauungsordnungen sind in der Pipeline:

- ÜO Schlittelweg Eggli mit Beschneidung des Weges und der Piste sowie der Wassertransportleitung für den ganzen Raum Eggli-Videmanette
- ÜO Wispile mit Sicherung der Bahntrasse auf die Wispile und der Inszenierungen auf dem Berg
- ÜO Schönried-Saanenmöser mit Gondelbahn und Parkhaus Horneggli, Biketrails des GST, der Hornbergbahn und der Entwicklung auf dem Hornberg
- ÜO zur Entwicklung des Speichersees auf dem Hornberg
- ÜO Rinderberg mit Sicherung der Bahntrasse zum Rinderberg und Absicht der Realisierung eines Speichersees im Gebiet St. Stephan-Lengenbrand

Aus all diesen angedachten Projekten und Zielen können und dürfen Sie entnehmen, dass unsere Unternehmung BDG auch in Zukunft vor grossen Herausforderungen stehen wird. Sie ist aber stets bestrebt, diese Ziele bedacht und ohne zusätzliche Schulden zu meistern.

Unsere Unternehmung hat es geschafft, die Pandemiezeit ausgenommen, einen Cashflow zwischen CHF 7 und 9 Millionen jährlich zu erarbeiten. Darin enthalten ist die Unterstützung seitens öffentlicher Hand.

Ich erlaube mir noch zu ein paar Zahlen Stellung zu nehmen:
Die BDG investierte in diesen letzten Jahren folgende Summen:

- Jährlich rund MCHF 3 für den ordentlichen Betrieb von Anlagen und Einrichtungen
- MCHF 28 Saanerslochbahn
- MCHF 16 Gondelbahn Eggli und Verwaltungsgebäude
- MCHF 4 Berghaus Eggli
- MCHF 2,5 Eggli Lounge
- MCHF 11 Erneuerung Beschneidung

Die Verschuldung unseres Unternehmens beläuft sich nach wie vor auf ca. MCHF 20, was den Vorgaben aus dem Sanierungsbericht entspricht.

Die BDG verfügt über genügend flüssige Mittel, um ihren aktuellen täglichen Aufgaben gerecht zu werden.

Grossinvestitionen müssen und werden auch in Zukunft nicht ohne öffentliche Mittel getätigt werden können, da sie aufgrund ihres Umfangs nicht voll umfänglich aus dem Betrieb finanziert werden können.

Doch dank der Unterstützung der Kantone Waadt und Bern, der Gemeinden Lauenen, Gsteig, Zweisimmen, St. Stephan, Rougemont und ganz speziell der Gemeinde Saanen sind diese Entwicklungen für die Zukunft möglich.

Ein spezieller Dank gebührt der Bevölkerung der Gemeinde Saanen. Hat sie doch im Juni der BDG einen A-fondsperdu-Beitrag in Höhe von MCHF 36 für die Entwicklung der Hornegglibahn mit dem notwendigen Parkhaus, der



BERICHT DES PRÄSIDENTEN

Hornbergbahn und des Speichersees für die nächsten 10 Jahre zugesprochen. Dieses immense Vertrauen weiss ich sehr zu schätzen und ich bin sehr dankbar dafür.

Ein weiterer grosser Meilenstein ist, dass die einheimische Saaner Jugend (6- bis 15-jährig) ab kommendem Winter ein Gratis-Jahresabonnement erhält. Wir hoffen, dass weitere Gemeinden nachziehen werden, um allen Kindern und Jugendlichen des Saanenlandes einen Zugang zum Schneesport zur ermöglichen – unabhängig von der finanziellen Situation der Familie.

Mit viel Wehmut verlasse ich nun die BDG, die mir in diesen sieben Jahren sehr ans Herz gewachsen ist. Es war eine grosse Genugtuung, dass wir es gemeinsam geschafft haben, ein gesundes, zukunftsorientiertes Unternehmen zu entwickeln. Für diese grosse Arbeit brauchte es viele Helfer:innen in- und ums Haus: den Verwaltungsrat, den Geschäftsführer, die Geschäftsleitung, die treuen und zuverlässigen Mitarbeitenden, die Bürger:innen, die öffentliche Hand und nicht zuletzt die stillen Helfenden.

Eine spezielle Bemerkung erlaube ich mir noch: Matthias In-Albon und ich waren ein eingespieltes Team, mit viel

gegenseitigem Vertrauen und der dazu gehörenden Unterstützung. Es war eine sehr schöne und angenehme Zusammenarbeit, die wir mit viel Freude und auch Humor gemeinsam aufbauen konnten.

Zu guter Letzt danke ich meiner lieben Frau Erika für das jahrelange Verständnis und den Rückhalt, den sie mir stets entgegengebracht hat. Ich hoffe, nun ein wenig mehr Zeit für dich zu haben.

Meinem vorgeschlagenen Nachfolger Jan Brand wünsche ich stets eine geschickte Hand und das nötige Einfühlungsvermögen bei den vielseitigen Aufgaben, die ihn in der Zukunft erwarten.

ES LÄBE ÜNSI BÄRGBAHNE!

Verwaltungsratspräsident

Heinz Brand

Bericht des Geschäftsführers

SEHR GEEHRTE AKTIONÄRINNEN UND AKTIONÄRE, SEHR GEEHRTE DAMEN UND HERREN

Im Frühjahr 2021 sind wir gewohnt motiviert in das neue Geschäftsjahr gestartet. Die Pandemie dominierte nach wie vor unseren Alltag, liess aber im Verlauf des Jahres immer öfter einen Ausblick auf Normalisierung zu. Wir mussten geduldig abwarten und zugleich auf alle denkbaren Szenarien vorbereitet sein. Ihr Vertrauen, welches Sie uns Jahr für Jahr entgegenbringen und welches uns, den Bergbahnen Destination Gstaad AG, stets ermöglicht, die Herausforderungen und Spannungen aktiv anzugehen, hat uns auch in diesem Geschäftsjahr gestärkt. Ich möchte mich dafür aufrichtig bei Ihnen allen bedanken. In diesem Bericht blicke ich gern mit Ihnen zurück, aber vor allem auch gespannt nach vorn, auf das, was uns im kommenden Geschäftsjahr erwarten wird.

RÜCKBLICK AUF DAS GESCHÄFTSJAHR 2021/2022

In der bereits zwei Jahre andauernden Pandemie mussten wir uns in kürzester Zeit auf immer wieder neue Herausforderungen einstellen. Die fehlende Planungssicherheit konnten wir mit einer grossen Flexibilität in unseren Handlungen und Entscheidungen erfolgreich ausgleichen und ein attraktives und sicheres Angebot für unsere Gäste erarbeiten.

Im Frühling und Sommer konnten wir – nur durch wenige vom Bundesrat und den Kantonen auferlegten Eindämmungsmassnahmen eingeschränkt – in den Sommerbetrieb starten. Die Menschen hatten sich in den vergangenen Monaten an eine notwendige Flexibilität bei der Freizeit- und Feriengestaltung gewöhnt und wagten wieder mehr Aktivitäten. Dies bescherte uns ein hervorragendes Sommerergebnis, erneut dominiert durch eine sehr starke Präsenz von Schweizer Gästen. Der Umsatz der «Grünen Saison» konnte im Vergleich zum Vorjahr um beachtliche 5% gesteigert werden. Die Aufholjagd des Sommers hält

weiterhin an und bestätigt uns in unseren Aktivitäten zur Erweiterung des Sommerangebots.

Mit dem Vormarsch der Omikron-Variante sahen wir uns zum Winter 2021/2022 jedoch erneut in einer undurchsichtigen und unberechenbaren Situation.

Inmitten dieser fragilen Situation wurde der Start des Vorverkaufs der Top4- und Einheimischenabonnemente um einen Monat nach hinten verschoben. Zurückhaltung war die Devise, so kurz vor dem Start der Wintersaison. Die erwirtschafteten Zahlen des Vorverkaufs spiegelten die Stimmung und Unsicherheit unter den Gästen wider. Erst als die Öffnung der Skigebiete durch den Bundesrat mit wenigen Massnahmen belegt worden war und wir von der Covid-Zertifikatspflicht verschont geblieben waren, kam der Vorverkauf in Schwung. Im Vorverkauf erzielten wir einen beachtlichen Zuwachs von rund 26% im Vergleich zum Vorjahr und sahen bereits eine erste Tendenz für den Verlauf des Winters.

Wir orientierten uns während des Winters an dem sehr erfolgreichen Sicherheitskonzept, das im Vorjahr eingeführt worden war, und konnten erneut das Vertrauen vieler Wintersportler gewinnen. Neben einer grossen Zahl an Einheimischen und Schweizer Gästen registrierten wir immer mehr Besucher auch aus anderen Ländern Europas und der Welt. Die Schweiz ist und bleibt ein attraktives Reiseland, das vielen Urlaubern ein sicheres und vollumfängliches Wintersporterlebnis bietet. Als immer mehr Einreisebeschränkungen fielen, waren wir bereits auf einem aussergewöhnlichen Erfolgskurs. Der Verlauf des Winters liess uns aufatmen und bestätigte die positive Stossrichtung der BDG. Mit einem EBITDA inkl. Abschreibungsbeiträgen von MCHF 8,9 besiegelten wir die erfolgreiche Wintersaison.

Ein grosser Dank gilt allen unseren Mitarbeitenden, auf deren Motivation und Engagement wir uns auch in diesem Geschäftsjahr verlassen konnten.

Auch die komplizierte Situation durch den starken Anstieg der Strom- und Energiekosten erforderte in diesem Geschäftsjahr ein geschicktes und überlegtes Handeln.

Die Geschäftsleitung der BDG hatte den Strombedarf für sämtliche Bahnanlagen bereits im Vorfeld ermittelt und entsprechend Stromkontingente eingekauft. Der Anstieg traf uns folglich nur bei der Strombeschaffung für die künstliche Beschneigung mit Mehrkosten von rund MCHF 0,5. Allein schon damit mussten wir einen hohen Anstieg an Aufwand für Strom und Energie verrechnen. Der Treibstoff für die ganze Wintersaison wurde bereits im Sommer zu sehr attraktiven Preisen eingekauft. Wir sind sprichwörtlich mit einem blauen Auge davongekommen.

TOURISMUS UND MARKETING

Als Gründungsmitglied der Gstaad Marketing GmbH stand die BDG zu jeder Zeit und vollumfänglich hinter den Zielen und Aktivitäten der Gesellschaft. Wir haben uns kompromisslos für eine starke Gstaad Marketing GmbH und eine damit einhergehende professionelle Vermarktung der gesamten Destination und ihrer Leistungsträger eingesetzt. An der Gemeindeabstimmung am 13. Februar dieses Jahres hat die Mehrheit der Stimmbewölkerung von Saanen und Gsteig die notwendigen Finanzbeiträge zur Aufrechterhaltung des Betriebs und der Marketingtätigkeit nicht befürwortet. In den folgenden Wochen nahm die Diskussion um die Weiterführung der Gesellschaft Fahrt auf und endete mit dem einstimmigen Beschluss der Gesellschafter, die Gstaad Marketing GmbH aufzulösen. Es hat sich gezeigt, dass die unterschiedlichen Bedürfnisse der Leistungsträger innerhalb einer gemeinsamen Organisation nur bedingt erfüllt werden können. Seitdem arbeiten GST, BDG und alle weiteren Leistungsträger der Destination intensiv an einer gemeinsamen Lösung zur kurzfristigen Sicherung der Marketingaktivitäten in der Destination. Die BDG nimmt ihre Marketingaktivitäten, vornehmlich das Produktmarketing, selbst in die Hand. GST zeichnet verantwortlich für das Marketing der Destination in enger Zusammenarbeit mit den Leistungsträgern, einschliesslich der BDG. Es wurde damit eine gemeinsame Basis gefunden, auf der weiterhin ein professionelles Marketing betrieben werden kann. Dabei gilt die Destinationsstrategie für alle gleichermassen als Guideline und Orientierung.

INVESTITIONEN

Im März 2020 haben wir entschieden, sämtliche Neuinvestitionen zu stoppen, um in einem Worstcase-Szenario mit einer vollständigen Betriebsschliessung über die Wintersaison keine Liquiditätssengpässe zu riskieren. Glücklicherweise ist dieses Szenario nicht eingetroffen und die Wintersaison konnte sich zu einer der erfolgreichsten Saisons in der Geschichte der BDG entwickeln.

Die aufgeschobenen Investitionen wurden nun teilweise in diesem Geschäftsjahr nachgeholt oder abgeschlossen:

- Fertigstellung Eggli Lounge MCHF 2,5
- Erneuerung Skidepot Zweisimmen MCHF 0,3
- ein kleines Pistenfahrzeug MCHF 0,25
- Überbauungsordnungen MCHF 0,2
- Kauf Armeebunker zu Lagerzwecken MCHF 0,1
- Ersatz von Schneeerzeugern MCHF 0,1

MITARBEITENDE

In der Wintersaison beschäftigten wir inklusive der Teilzeit- und Aushilfsmitarbeitenden 324 Mitarbeitende. In der Sommersaison wurde die Anzahl Mitarbeitende im Vergleich zum Vorjahr leicht erhöht und wir beschäftigten 110 Personen. Dies entspricht, unter Berücksichtigung der Saisonalität, umgerechnet auf das gesamte Geschäftsjahr 121 Vollzeitstellen.

Durch die gemeinsame Führung der beiden Saisonbetriebe Golfrestaurant und Bergrestaurant Eggli konnten neue Ganzjahresstellen im Bereich der Gastronomie geschaffen und die Attraktivität der BDG für gut ausgebildete Fachkräfte aus diesem Bereich gesteigert werden. Der Neubau von zusätzlich acht modernen Mitarbeiterstudios auf dem Eggli hat einen weiteren Beitrag in Richtung Mitarbeiterbindung geleistet. In weiteren anstehenden Neubauprojekten wird auch in Zukunft attraktiver Wohnraum für Mitarbeitende berücksichtigt sein. Der akute Fachkräftemangel trifft die BDG in nahezu allen Bereichen. Die Auswirkungen auf das gesamte Unternehmen konnten

dennoch begrenzt werden, da die BDG Lehrlingsabgänger zu Weiterbildungen motiviert und sie aktiv dabei unterstützt, das Gelernte im Unternehmen anzuwenden. Die BDG ist stetig daran interessiert, auch in anderen Bereichen und Abteilungen weitere Lernende auszubilden.

AUSBLICK AUF DAS GESCHÄFTSJAHR 2022/2023

Während der Coronapandemie hat sich das Reiseverhalten weltweit stark verändert. Während die Faszination für das Reiseziel in der Vergangenheit häufig mit der Entfernung zum Wohnort in Relation gebracht werden konnte, so stehen heute andere Faktoren im Vordergrund. Es geht nicht mehr nur darum, zu möglichst spannenden und aussergewöhnlichen Destinationen zu reisen, sondern vielmehr darum, dass Spannende und Aussergewöhnliche in Reisesnähe zu finden. Davon konnte die Destination Gstaad im Schweizer Markt stark profitieren. Der in der Destinationsstrategie verankerte Fokus auf den Schweizer Markt zahlt sich aus. Auch für die Zukunft sehen wir hier unser grösstes Potenzial: Durch innovative Neuerungen und moderne Bahnen können wir die wachsende Nachfrage am Binnenmarkt bedienen. Investitionen in dieses Angebot sind dabei unumgänglich und wir arbeiten intensiv an einem raschen Ausbau sowohl des Winter- als auch des Sommerangebots.

Bereits in der Realisierungsphase befindet sich die Erneuerung und Modernisierung der Beschneiungsanlage für die Talabfahrt Rougemont. Mit leistungsstarken Schneerzeugern und modernster Technik können wir ab dem kommenden Winter die Talabfahrt nach Rougemont, als längste Piste im Skigebiet, lückenlos beschneien. Wir versprechen uns davon eine signifikant verbesserte Pistenqualität und werden diese wichtige Verbindung ins Tal bereits früher in der Saison für das Skivergnügen öffnen können.

Ebenfalls am Eggli steht das Projekt zur Beschneiung der Talabfahrt und der neuen Streckenführung der Schlittelpis-

te in der Bewilligungsphase. Auch wenn diese Talabfahrt vermutlich nicht zu den am stärksten befahrenen Pisten im Gebiet zählen wird, so bringt die Beschneiung einen beachtlichen Mehrwert für alle Wintersportler. Weiter ist die Beschneiung für eine längere Öffnung der Schlittelpiste – die neu direkt an der Talstation enden wird – eine wichtige Voraussetzung. Neben einem attraktiven Skiangebot spielt das Schlitteln eine immer grössere Rolle bei der Gestaltung des Wintersportangebots. Heute tauschen begeisterte Skifahrer zur Abwechslung ihre Ski gern für eine oder mehrere Abfahrten mit diesem altbewährten Sportgerät.

Zusätzlich liegen für die «Grüne Saison» spannende Neuerungen auf dem Tisch. Nachdem wir das Familienangebot bereits in den vergangenen Jahren auf der Wispile und am Rinderberg erfolgreich ausgeweitet haben, gehen wir mit weiteren Projekten zügig voran. Auf der Wispile sollen kinderwagentaugliche Themenwege für Gross und Klein, eine Zipline von der Bergstation hinunter zur Mittelstation sowie ein grandioser Baumwipfelpfad in höchster Höhe entstehen. Die dazu notwendigen Änderungen der Überbauungsordnung sind im Gang. Bereits in diesem Sommer wurde «Olgas Kuhstall – das Indoorerlebnis am Rinderberg» eingeweiht. Kinder können dort spielerisch vieles zum Thema Rind und Alp erlernen – und das sogar wetterunabhängig. Kommt die Sonne zum Vorschein, geht es auf dem Themenweg «Alpenzauber» zu weiteren spannenden Entdeckungen.

DANK

Dieses Geschäftsjahr wurde von vielen mit Spannung und zugleich Zurückhaltung erwartet. Welche Richtung schlägt die Pandemie ein? Wird es eine Normalisierung geben? Werden wir lernen, mit der Pandemie zu leben und wie kann das funktionieren? Wieder hat unsere Geschäftsleitung mit viel Geduld und Fingerspitzengefühl die Mitarbeitenden in dieser spannungsgeladenen Zeit zu führen gewusst, wieder haben unsere Mitarbeitenden voller Motivation Tag

BERICHT DES GESCHÄFTSFÜHRERS

für Tag die Arbeit aufgenommen und positiv nach vorne geschaut. Sie wurden belohnt mit einer aussergewöhnlich schönen und erfolgreichen Sommer- als auch Wintersaison. Die BDG wurde belohnt mit aussergewöhnlich loyalen und engagierten Mitarbeitenden. Ich sage aufrichtig und von Herzen Danke.

Allen voran verdient in diesem Jahr unser Verwaltungsratspräsident Heinz Brand meinen höchsten Dank. Heinz, es war mir eine Freude, die Geschicke der BDG

in den vergangenen Jahren mit dir an meiner Seite zu leiten. Du hast es stets verstanden, dort einzugreifen, wo es hilfreich war und Zurückhaltung an gebotener Stelle zu üben. Ich wünsche dir weiterhin einen Weg voller spannender Erlebnisse, auf dem auch die wohlverdiente Erholung nicht zu kurz kommt.

Geschäftsführer

Matthias In-Albon



Überbauungsordnung Saanenmöser–Schönried

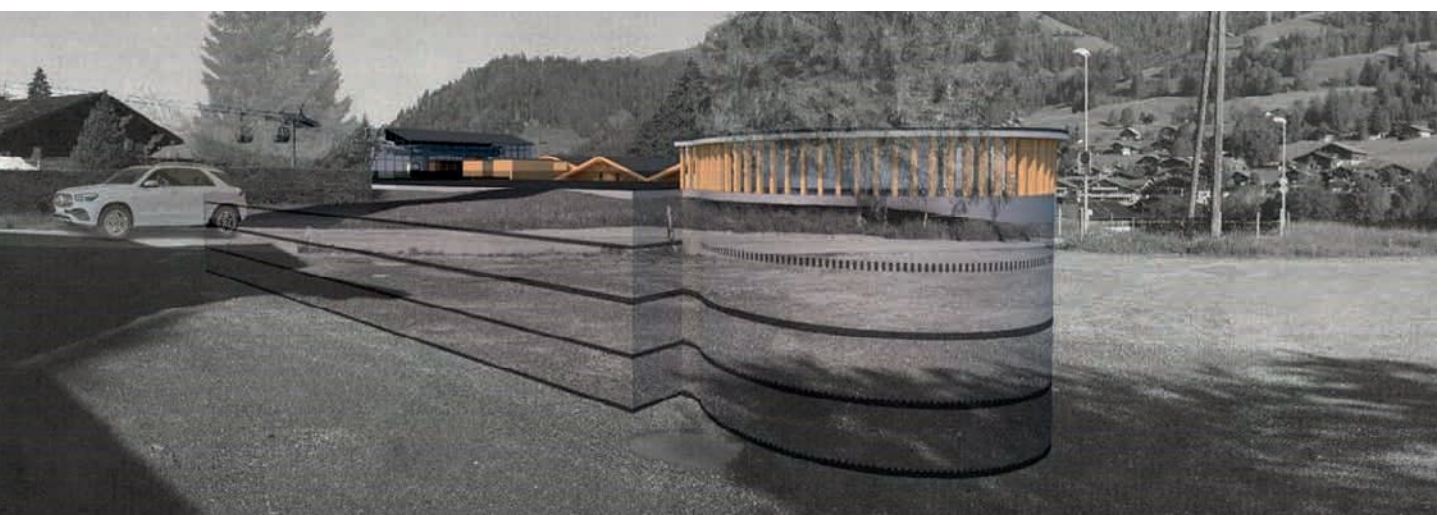
Mit der Verwirklichung der grossen Neubauprojekte in Saanenmöser und auf dem Eggli hat die BDG einen grossen und wichtigen Schritt vorwärts in Richtung Modernisierung und Innovation gemacht. Für die kommenden Geschäftsjahre steht bereits das nächste Leuchtturmprojekt in den Startlöchern: Mit der Anpassung der Überbauungsordnung Saanenmöser–Schönried wird derzeit der raumplanerische Weg für die neuen Projekte gelegt. Anschliessend erfolgt die Plangenehmigungseingabe der Projekte: 1. Neubau der Transportbahn von Schönried bis zum Hornbergkessel, 2. neuer Sessellift vom Saanenwald auf die Hornfluh, 3. Parkhaus in Schönried sowie 4. die Erweiterung des Speichersees auf dem Hornberg. Die Teilprojekte greifen ineinander über und sind in ihrer jeweiligen Verwirklichung stark voneinander abhängig: Das Parkhaus ist Voraussetzung für die Betriebsbewilligung der Transportbahn in Schönried, ohne erweiterten Speichersee kann die Beschneidung für das Skigebiet und damit der Betrieb der neuen Bahnanlagen nicht sichergestellt werden.

Schönried verfügt mit der Horneggli-Sesselbahn über einen direkten Zugang ins Skigebiet und erfreut sich somit grosser Beliebtheit bei Gästen aus dem Saanenland und der Westschweiz. Die daraus resultierende Mangelhaftigkeit der Parksituation ist schon länger eine Kritik, die Einheimische und auch Besucher an uns richten. Auch der Kanton sieht darin einen legitimen Grund, eine zukünftige Betriebsbewilligung für die Hornegglibahn nicht zu erteilen. Der technisch notwendige Neubau der Bahn in den kommenden Jahren kann also nur im Zusammenspiel mit einer entsprechenden Verbesserung der Parksituation

erfolgen. Trifft diese nicht ein, wird Schönried seinen direkten Zugang zum Skigebiet verlieren. Dieser Verlauf ist selbstverständlich keine akzeptable Option für die BDG. Wir sind zuversichtlich, die notwendigen Hürden erfolgreich zu meistern und in Kürze mit der Realisierung des Projekts zu beginnen.

Nicht nur die notwendige Erfüllung kantonaler Vorgaben steht für uns im Raum, sondern zugleich die Schaffung eines aussergewöhnlichen und wettbewerbsfähigen Winterals auch Sommerangebots. Moderne Bahnen mit höheren Kapazitäten und kürzeren Transportzeiten ermöglichen allen Gästen einen unkomplizierten Zugang ins Gebiet. Die Besonderheiten unserer Destination, die authentische und ruhige Natur, die Erholung am Berg und die Zeit für Entspannung erhalten dadurch einen angemessenen Zuträger.

Der Finanzierungsgrundsatz für Grossinvestitionen liegt gemäss Sanierungsbericht der BDG vom August 2015 bei 60% Dritten (Gemeinde, andere) und 40% BDG. Basierend auf dieser Grundlage hat die BDG bei der Gemeinde Saanen die Bewilligung von A-fonds-perdu-Investitionsbeiträgen in Höhe von 40%, maximal CHF 36 Mio., beantragt. Diesem Antrag wurde, gemeinsam mit der Bewilligung von jährlichen Beiträgen in Höhe von CHF 3,80 Mio. für die Jahre 2023–2026, an der Gemeindeversammlung vom 10. Juni 2022 zugestimmt. Es ist ein Meilenstein für die BDG und ein weiterer Schritt zur Förderung der touristischen Attraktivität der Destination Gstaad. Das Abstimmungsergebnis zeigt das Vertrauen der Bevölkerung in die BDG und ihre innovative Stossrichtung.



Rental und Studios an der Talstation Eggli

Seit dem Winter 2019/20 bringt die neue Gondelbahn im Porsche-Design Besucher von der Talstation Gstaad aus hoch zur Bergstation Eggli. Berg- und Talstation sind im einheitlichen, modernen Baustil errichtet worden. Im Winter 2020/21 konnte – wenn auch nur für wenige Tage – der Neubau des Bergrestaurants Eggli eröffnet werden, um dann in diesem Winter 2021/22 gemeinsam mit der umgebauten Eggli Lounge in den vollen Winterbetrieb zu starten. Das letzte Puzzleteil dieser erfolgreichen Bauserie wird in diesem Sommer 2022 mit dem Umbau der ehemaligen BDG-Werkstatt in ein Lokal für Skisportverleih sowie sechs Mitarbeiterstudios fertiggestellt. Modern und einladend rundet es die neue Talstation am Eggli optisch ab und vervollständigt das Angebot für den Gast. Neben der Modernisierung und Optimierung steht die Customer Convenience klar im Vordergrund: Wer heute ans Eggli kommt, findet dort nicht nur einen attraktiven und schnellen Zubringer ins Skigebiet, sondern kann sich vorab auch gleich das perfekte Sportgerät für den Tag

im Schnee ausleihen. Hier denken wir nicht nur an Ski und Snowboard, sondern auch an den passenden Schlitten für die wildromantische Schlittelfahrt vom Berg ins Tal. Alles aus einem Guss, alles für den Gast.

Das Teilskigebiet Eggli mit Einstiegsportalen in Gstaad, Saanen und Rougemont konnte seine Beliebtheit in den vergangenen Jahren konsequent steigern. Beigetragen hat dazu neben der höchst abwechslungsreichen Pistenlandschaft auch das neu geschaffene gastronomische Angebot und die sehr gute Erreichbarkeit. Aber auch für ihre Mitarbeitenden konnte die BDG eine Steigerung der Attraktivität erreichen. Zu den neun bereits errichteten Studios im Gebäude der Talstation und acht Studios im Erdgeschoss der Eggli Lounge können diesen Sommer sechs weitere neue Studios für Mitarbeitende ins Portfolio aufgenommen werden. Diese Studios verfügen über ein eigenes Bad sowie eine kleine Küchenzeile und bestechen durch ihre Lage in unmittelbarer Nähe der Talstation.



Nachhaltigkeit

Die BDG ist sich ihrer volkswirtschaftlichen Rolle bewusst und schafft für ihre Gäste, ihre Mitarbeitenden und die Destination Mehrwert, indem sie nachhaltig wirtschaftet und ihre Reputation gezielt ausbaut. Langfristiges Denken und verantwortungsvolles Handeln stellen dabei die Grundlage des wirtschaftlichen Erfolgs. Eine ökonomische, ökologische und soziale Nachhaltigkeit wurde entlang der Wertschöpfungskette verankert. Dazu zählt auch das Bekenntnis zur Reduzierung klimaschädlicher Abgase und zur Schonung natürlicher Ressourcen und unserer Umwelt.

KULTURWANDEL

Was steht am Anfang einer erfolgreichen Nachhaltigkeitsstrategie und wie können wir unser Denken und Handeln auf allen Ebenen bestmöglich darauf ausrichten? Am Anfang stehen wir selber. Wir müssen uns die Frage stellen: Was sind wir bereit, für mehr Nachhaltigkeit in Wirtschaft, Ökologie und Gesellschaft zu tun? Ein Kulturwandel hin zu einem erhöhten Bewusstsein für nachhaltiges Handeln in allen Bereichen der Gesellschaft steht uns bevor. Die BDG unterstützt und führt ihre Mitarbeitenden in diesen Kulturwandel durch eine kontinuierliche Sensibilisierung via Information und Kommunikation.

WIRTSCHAFT

Wir sind der Motor für den Tourismus in der Region. Die volkswirtschaftliche Rolle der BDG ist durch Leistungsaufträge der Gemeinde untermauert. Sie erfüllt ihren Auftrag – Bereitstellung der Bergbahn-Infrastruktur in schwachen Saisonzeiten gegen Abgeltung, wichtige Arbeitgeberin, Berücksichtigung regionaler Lieferanten – unter konsequenter Berücksichtigung betriebswirtschaftlicher Grundsätze. Eine «gesunde» Bergbahn gibt der Region Stabilität, Sicherheit und gestaltet eine attraktive Aussen- darstellung für Gäste. Vergangene als auch zukünftige Investitionen unterliegen einer strategischen Investitionsplanung und zielen neben wirtschaftlichen ebenso auf ökonomische als auch ökologische Aspekte ab. Zur Sicherung unserer Zukunftsfähigkeit investieren wir konsequent in die umfassende Nachhaltigkeit. Auf allen Neubauten der BDG wurden bereits in den vergangenen Jahren Photovoltaikanlagen zur Energiegewinnung errichtet. Damit produzieren wir Strom mit einer installierten Leistung von

über 160 kWh. Aber auch Investitionen in bestehenden Anlagen werden im Sinn der Nachhaltigkeit durchgeführt. So werden die veralteten Heizungen in den Berghäusern Wispile und Saanerslochgrat aktuell durch moderne und umweltfreundliche Wärmepumpen und Wärmetauscher ersetzt.

ÖKOLOGIE

Durch unser Umwelt- und Energiemanagement verringern wir kontinuierlich die direkt und indirekt verursachten CO₂-Emissionen (Diesel, Strom, Heizöl) und den Bedarf an Rohstoffen (Wasser). Unser internes Energiemonitoring ermittelt Energieverbrauch und CO₂-Emissionen des Unternehmens und stellt durch spezifische Massnahmen einen Pfad zur Erreichung der Zielvorgaben auf. Neben der Senkung der Produktionskosten leisten wir damit einen Beitrag zum Umweltschutz und schonen knappe Ressourcen. Ein Grossteil des Energieverbrauchs kann durch ein überdachtes und optimiertes Energiemanagement eingespart werden. Das ist ein Potenzial, das wir ausschöpfen wollen. Eingeleitete Massnahmen sind die Schneehöhenmessung, das Energieleitsystem an den Bahnen, der Ersatz veralteter Heizungen und gezielte Investitionen in energie- und ressourcensparende Anlagen.

Als Bergbahnunternehmen verzeichnet die BDG branchenüblich einen hohen Energieverbrauch. Aktuell werden Brennstoffe, Treibstoffe und Elektrizität in Höhe von 14.86 GWh/a verbraucht. Dabei verursacht nicht nur der Betrieb der Bahnen mit der Elektrizität, sondern auch die Pistenfahrzeuge mit Treibstoffen diesen Verbrauch. Es sind in der Branche durchaus Bestrebungen zur energetischen Umstellung der Fahrzeugtechnik auf Wasserstoffantrieb in der Pipeline. Da es sich jedoch um einen vergleichsweise kleinen Absatzmarkt mit rund weltweit 1000 verkauften Pistenfahrzeugen pro Jahr handelt, hat die Forschung auf diesem Gebiet leider weniger Schubkraft als in anderen Branchen. Die BDG ist mit den Entscheidungsträgern der Lieferanten aktiv in Kontakt, pusht und beobachtet diese Entwicklung seit Längerem mit grosser Aufmerksamkeit, um zur gegebenen Zeit vorausschauend investieren zu können.

Betrachtet man den schweizweiten Stromverbrauch, so fällt auf, dass die Schweizer Bergbahnen rund 3 Promille des in der Schweiz produzierten Stroms verbrauchen. Der Stromverbrauch pro Besucher und Skitag ist dabei geringer als

beispielsweise beim Besuch in einer Therme oder eines Hallenbads. Allen Freizeit- und Ferienaktivitäten – ob Skiferien oder Tauchurlaub – ist dabei gemeinsam, dass die Wahl des Verkehrsmittels, die Länge des Anreiseweges und die Art der Unterbringung die Emissionen weitaus stärker beeinflussen als die Aktivitäten vor Ort. Die BDG wird sich auch in Zukunft für einen attraktiven öffentlichen Verkehr einsetzen und mit den Behörden zusammenarbeiten.

Die Zusammenarbeit mit unserem Schweizer Partner Climeworks, einem Unternehmen, das schwer vermeidbare Emissionen mit einer eigens entwickelten Technologie reduziert, konnten wir auch in diesem Winter fortsetzen. Wintersportler können ihre KeyCard am Ende eines Skitags in eine der in den Talstationen aufgestellten Boxen einwerfen. Pro CHF 5 Depot entfernt Climeworks, mittels der sogenannten Direct-Air-Capture-Technologie, 5 kg CO₂ aus der Luft.

Neben den erwähnten Projekten konnte die BDG weitere Aktivitäten zur Schonung unserer Umwelt und Ressourcen bereits erfolgreich umsetzen. Ganz bewusst hat die BDG bereits vor vielen Jahren beschlossen, anstelle einer umweltschädlichen Asphaltierung zur Bereitstellung der Parkplätze im Winter schonende Holzrostse zu verlegen. Diese sind nicht nur wesentlich verträglicher für den Boden, sondern sie ermöglichen darüber hinaus, die Grünflächen im Sommer zu erhalten. Die beweglichen Elemente passen sich dem Untergrund an, sie sind wasser- und luftdurchlässig und erlauben der Grasnarbe, sich selbstständig zu erholen. Die Holzrostse werden von der Firma Passareco AG in Biel aus regionalen Materialien hergestellt. Erstmals wurden dieses Frühjahr auch alle mit der einsetzenden Schneeschmelze gefundenen Skistöcke eingesammelt und an das Massnahmenzentrum Uitikon im Kanton Zürich geschickt. Dort werden die Skistöcke zu modernen Fonduegabeln verarbeitet – alles handgemacht, alles Einzelstücke. Aber auch mit anderen Aktionen wurden wiederholt soziale und ökologische Aspekte berücksichtigt: Die Bewohnenden der Alpenruhe in Saanen halfen in diesem Frühjahr wieder kräftig mit. Durch ihren Einsatz im Skigebiet Videmanette halfen sie, Lawinschäden zu beseitigen. Im Rahmen des Nachhaltigkeitsprojekts «Clean-up-Day» wurden am Eggli von vielen fleissigen Helfern, unter anderen Familien mit Kindern und auch einer Gruppe von Flüchtlingen aus der Ukraine, jede Menge liegen gelassener Abfall eingesammelt. Dieser belastet in den Bergen wie auch anderswo das Ökosystem und ist schädlich für die Tierwelt. Wir danken allen Beteiligten für ihr Engagement und die fleissige Arbeit.

GESELLSCHAFT

Unsere Mitarbeitenden sind die wichtigste Ressource bei der Sicherung der Zukunftsfähigkeit unseres Unternehmens. Das Engagement und die fachliche Qualifikation der Mitarbeitenden ist entscheidend für den Erfolg der BDG. Wir wollen attraktive und sichere Arbeitsplätze schaffen, um motivierte und zufriedene Mitarbeitende langfristig im Unternehmen zu halten. Dies erreichen wir durch jährliche Mitarbeiterumfragen, Unterstützung bei Weiterbildungen, jährliche Schulungen, Massnahmen zum Job-Enrichment und zur Verhinderung von Know-how-Verlust durch Dokumentation von Prozessen und Mitarbeiteraustausch. Wir berücksichtigen die Vielfalt unter unseren Mitarbeitenden und achten darauf, eine gemischte Alters- und Genderstruktur in der Belegschaft zu erhalten und eine ausgeglichene Mischung mit unterschiedlichsten Ausbildungsarten und –niveaus aufzubauen. In diesem Geschäftsjahr hat der Verwaltungsrat beschlossen, allen Mitarbeitenden, sowohl Jahresangestellten als auch Stundenlöhnern, eine Lohnerhöhung von 2,5% zuzusprechen. Sie ist ein Zeichen der Anerkennung für ihren Einsatz und ihre Treue während der vergangenen Monate.

Fachkräftemangel und Abwanderung in andere Fachbereiche fordern uns als Arbeitgeberin täglich aufs Neue heraus. Ein gesundes Arbeitsklima, angenehme Arbeitsbedingungen und eine ausgeglichene Work-Life-Balance sind Begriffe, die heute fest in unserem Personalmanagement verankert sind. Eine neue Generation von Arbeitnehmenden steht bereit, wir müssen von und mit ihnen lernen, damit wir auch in Zukunft ein wettbewerbsfähiger Arbeitgeberin in der Region bleiben. Wir setzen auf eine flache Hierarchie, kurze Entscheidungswege und eine agile und konsequente Führung entlang der strategischen Ziele. Auch die Förderung einer innovativen Unternehmenskultur zählt für uns zu einer erfolgreichen Unternehmensentwicklung.

Um die BDG weiterhin als erfolgstreibende Kraft in der Destination zu verankern und zu verwurzeln, bedarf es eines engen Kontakts und Austausches mit der einheimischen Bevölkerung. Ihre Wahrnehmung des Unternehmens und ihre Bedürfnisse stellen für uns einen wichtigen Erfolgsindikator dar. Um den Puls zu spüren und zu bewerten, haben wir in diesem Geschäftsjahr eine Bevölkerungsumfrage durchgeführt, mit der wir Ideen und ein Feedback zur Geschäftstätigkeit der BDG abgeholt haben. Eine Wiederholung und Vertiefung in einzelnen Bereichen wird im kommenden Jahr stattfinden.

Risikomanagement

Die vergangenen Monate haben die Wichtigkeit eines aktuellen und erprobten Risikomanagements für den erfolgreichen Geschäftsbetrieb deutlich aufgezeigt. Es handelt sich um eine hochgradig kooperative Aufgabe, die nicht auf einzelne Abteilungen beschränkt werden kann. Der Risikomanagementprozess der BDG unterstützt die verantwortlichen Führungskräfte und den Verwaltungsrat darin, potenzielle Gefahren rechtzeitig zu erkennen und falls nötig Massnahmen zu ergreifen. Das Risikomanagement setzt sich aus nachfolgenden Phasen zusammen:

- Risikoidentifikation der risikobehafteten Tätigkeiten und Abläufe
- Risikobewertung auf Schadensausmass und Eintrittswahrscheinlichkeit
- Risikobewältigung durch Festlegen von Massnahmen
- Risikocontrolling der Wirksamkeit der Massnahmen

Im Rahmen des Internen Kontrollsystems IKS werden operative Risiken gemäss den festgelegten Kompetenzen dort behandelt, wo sie auftreten. Sogenannte «Strategische Risiken» diskutiert und ergänzt der Verwaltungsrat wenn notwendig regelmässig, jedoch mindestens einmal jährlich. Die festgelegte Risikopolitik fliesst auch in die Versicherungspolitik ein, bei der es darum geht, mögliche Risiken in einen Versicherungsschutz einzubauen und die Höhe der auf eigene Kosten zu tragende Risiken festzulegen. Die Erkennung, Eindämmung oder Eliminierung der Risiken unabhängig des gesetzlichen Auftrags gilt dabei als unternehmensweite Zielvorgabe.





BILANZ NACH OR

IN TCHF	ANHANG	30.04.2022	30.04.2021
AKTIVEN			
Umlaufvermögen			
Flüssige Mittel		10'615	6'249
Forderungen aus Lieferungen und Leistungen	2.1	9'180	9'235
Übrige kurzfristige Forderungen		259	287
Vorräte		224	116
Aktive Rechnungsabgrenzungen		648	671
Umlaufvermögen		20'926	16'558
Anlagevermögen			
Finanzanlagen		14	14
Beteiligungen	2.2	20	34
Sachanlagen	2.3	36'354	38'153
Anlagevermögen		36'388	38'201
Aktiven		57'314	54'759
PASSIVEN			
Fremdkapital			
Kurzfristiges Fremdkapital			
Verbindlichkeiten aus Lieferungen und Leistungen	2.4	1'943	1'006
Kurzfristige verzinsliche Verbindlichkeiten	2.5	1'064	1'064
Übrige kurzfristige Verbindlichkeiten		2'360	2'044
Passive Rechnungsabgrenzung		2'097	2'344
Rückstellungen		640	0
Kurzfristiges Fremdkapital		8'104	6'458
Langfristiges Fremdkapital			
Langfristige verzinsliche Verbindlichkeiten	2.5	9'862	10'926
Übrige langfristige Verbindlichkeiten	2.6	8'063	8'319
Rückstellungen		1'742	1'532
Langfristiges Fremdkapital		19'667	20'777
Fremdkapital		27'771	27'235
Eigenkapital			
Aktienkapital		27'381	27'381
Gesetzliche Kapitalreserve		195	195
Gesetzliche Gewinnreserve		40	40
Freiwillige Gewinnreserve			
Gewinnvortrag		15	722
Jahresgewinn		2'004	-706
Freiwillige Gewinnreserve		2'019	16
Eigene Aktien	3.2	-92	-108
Eigenkapital		29'543	27'524
Passiven		57'314	54'759

ERFOLGSRECHNUNG NACH OR

	ANHANG	01.05.2021– 30.04.2022	01.05.2020– 30.04.2021
in TCHF			
Verkehrsertrag		21'312	16'105
Gastronomieertrag		3'480	1'078
Leistungsbeiträge der Gemeinden		2'386	2'480
Übriger Ertrag		2'203	2'036
Aktiviert Eigenleistungen		245	246
Nettoerlöse aus Lieferungen und Leistungen		29'626	21'945
Warenaufwand		-1'188	-475
Personalaufwand		-10'646	-9'180
Übriger betrieblicher Aufwand	2.7	-10'764	-8'888
Betriebsaufwand		-22'598	-18'543
EBITDA / Betriebsergebnis 1		7'028	3'402
Abschreibungen	2.8	-4'713	-3'839
EBIT / Betriebsergebnis 2		2'315	-437
Finanzerfolg	2.9	-314	-281
Betriebliches Ergebnis vor Steuern		2'001	-718
Betrieblicher Nebenerfolg	2.10	0	-6
Unternehmenserfolg vor Steuern		2'001	-724
Direkte Steuern		3	18
Unternehmenserfolg nach Steuern		2'004	-706

1. GRUNDSÄTZE

1.1 Allgemein

Die vorliegende Jahresrechnung der Bergbahnen Destination Gstaad AG, 3780 Gstaad (Sitz: 3792 Saanen) wurde nach den Bestimmungen des Schweizerischen Rechnungslegungsrechts (32. Titel des Obligationenrechts) erstellt.

Die Bergbahnen Destination Gstaad AG unterstellen sich freiwillig der ordentlichen Revision. Deshalb besteht keine Pflicht zur Offenlegung einer Geldflussrechnung, der zusätzlichen Angaben im Anhang der Jahresrechnung und im Lagebericht.

Die wesentlichen angewandten Bewertungsgrundsätze sind nachfolgend beschrieben.

1.2 Forderungen aus Lieferungen und Leistungen

Die Forderungen aus Lieferungen und Leistungen werden zu Nominalwerten bilanziert. Die Wertberichtigung wird individuell und einzeln vorgenommen und deckt mögliche Verlustrisiken ab.

1.3 Vorräte

Vorräte von Handelswaren (Verkaufsartikel, Werbematerial und Waren Gastronomiebetriebe) und Betriebsmaterialvorräte (Heizöl und Treibstoffe) werden zu Anschaffungswerten oder den per Bilanzstichtag tieferen Marktpreisen bilanziert.

1.4 Sachanlagen und immaterielle Werte

Sachanlagen werden zu Anschaffungs- oder Herstellkosten erfasst und über den geschätzten Zeitraum ihrer Nutzung abgeschrieben. Die Grundstücke werden nicht abgeschrieben. Die geplanten Nutzungsdauern für die Sachanlagen betragen für Entschädigungen aller Art und Rechte sowie für Stationen und Gebäude 35 Jahre, für mechanische Einrichtungen, Masten und Konzessionen 30 Jahre, für Fahrbetriebsmittel und Planungskosten 25 Jahre, für Steuerungsanlagen, elektromechanische Einrichtungen, Förderseile und übrige Anlageteile 20 Jahre, für Beschneigungsanlagen und Wasserfassungen 18 Jahre, für Strassen- und Pistenfahrzeuge sowie Mobiliar 10 Jahre, für Maschinen und Geräte 7 Jahre und 5 Jahre für Informatikanlagen. Bei den immateriellen Werten handelt es sich um Software, welche über 5 Jahre abgeschrieben wird.

1.5 Rückstellungen

Rückstellungen werden gebucht, wenn aus einem Ereignis in der Vergangenheit eine begründete wahrscheinliche Verpflichtung besteht, deren Höhe und/oder Fälligkeit ungewiss, aber schätzbar ist. Die Bewertung der Rückstellung basiert auf der Schätzung des künftigen Geldabflusses zur Erfüllung der Verpflichtung. Die vorliegenden Rückstellungen decken die Kosten des Rückbaus von Anlagen sowie die Erfüllung von Auflagen des BAV ab.

2. ANGABEN, AUFSCHLÜSSELUNGEN UND ERLÄUTERUNGEN ZU BILANZ- UND ERFOLGSRECHNUNGSPOSITIONEN

	2021/2022 (in TCHF)	2020/2021 (in TCHF)
2.1 Forderungen aus Lieferungen und Leistungen		
Total Forderungen aus Lieferungen und Leistungen	9'180	9'235
davon gegenüber Aktionären	100	420
davon gegenüber Beteiligungen	8'568	8'668
davon gegenüber Dritten	512	147
2.2 Direkte oder indirekte Beteiligungen an Unternehmen	Kapital- und Stimmenanteil	Kapital- und Stimmenanteil
Gstaad Bike World GmbH, Saanen, Kapital TCHF 20 (liq.)	0%	25%
Gstaad Marketing GmbH, Saanen, Kapital TCHF 20	45%	45%
Tarifverbund Gstaad GmbH, Saanen, Kapital TCHF 20	100%	100%

ANHANG DER JAHRESRECHNUNG

	2021/2022	2020/2021
2.3 Sachanlagen	(in TCHF)	(in TCHF)
Anschaffungswerte Bahnanlagen	163'586	162'931
./. kumulierte Abschreibungen	-140'267	-136'660
Buchwert Bahnanlagen	23'319	26'271
Anschaffungswerte Beschneiungsanlagen	65'539	65'331
./. kumulierte Abschreibungen	-62'963	-62'350
Buchwert Beschneiungsanlagen	2'576	2'981
Anschaffungswerte Gastronomie	24'770	22'190
./. kumulierte Abschreibungen	-17'719	-16'892
Buchwert Gastronomie	7'051	5'298
Anschaffungswerte Grundstücke	2'399	2'399
Buchwert Grundstücke	2'399	2'399
Anschaffungswerte diverse Sachanlagen (Fahrzeuge, Geräte, und weitere Objekte)	23'967	22'598
./. kumulierte Abschreibungen	-23'238	-22'159
Buchwert diverse Sachanlagen	729	439
Anschaffungswerte Sachanlagen im Bau	280	765
./. kumulierte Abschreibungen	0	0
Buchwert Sachanlagen im Bau	280	765
Total Anschaffungswerte Sachanlagen	280'541	276'214
./. kumulierte Abschreibungen	-244'187	-238'061
Total Buchwert Sachanlagen	36'354	38'153
davon Buchwert Sachanlagen im Leasing	0	0
2.4 Verbindlichkeiten aus Lieferungen und Leistungen	in TCHF	in TCHF
Total Verbindlichkeiten aus Lieferungen und Leistungen	1'943	1'006
davon gegenüber Aktionären	17	18
davon gegenüber Beteiligungen	15	25
davon gegenüber Dritten	1'911	963
2.5 Verzinsliche Verbindlichkeiten	in TCHF	in TCHF
Total verzinsliche Verbindlichkeiten	10'926	11'990
davon gegenüber Dritten (Darlehen, Baukredit)	10'926	11'990
davon gegenüber Dritten (Leasingverbindlichkeiten)	0	0
Innerhalb eines Jahres zur Rückzahlung fällig	1'064	1'064
Nach einem Jahr zur Rückzahlung fällig	9'862	10'926
2.6 Übrige langfristige Verbindlichkeiten	in TCHF	in TCHF
Total übrige Verbindlichkeiten	8'063	8'319
wovon gegenüber Aktionären	0	0
wovon gegenüber Dritten	8'063	8'319

ANHANG DER JAHRESRECHNUNG

	2021/2022	2020/2021
2.7 Übriger betrieblicher Aufwand	in TCHF	in TCHF
Raum- und Mietaufwand	-304	-194
Unterhalt, Reparatur, Ersatz	-3'071	-2'161
Sachversicherungen, Abgaben, Gebühren, Bewilligungen, etc.	-677	-704
Energie- und Entsorgungsaufwand	-3'126	-2'557
Verwaltungs- und Informatikaufwand	-461	-515
Werbeaufwand	-926	-900
Sonstiger betrieblicher Aufwand	-2'199	-1'857
= Total übriger betrieblicher Aufwand	-10'764	-8'888
2.8 Abschreibungen	in TCHF	in TCHF
Ordentliche Abschreibungen	-6'593	-5'719
./. Abschreibungsbeiträge Gemeinden	1'880	1'880
= Netto-Abschreibungen	-4'713	-3'839
2.9 Finanzerfolg	in TCHF	in TCHF
Finanzaufwand (inkl. Zahlungsgebühren, z.B. Kreditkartenkommission)	-319	-286
+ Finanzertrag	5	5
= Finanzerfolg	-314	-281
2.10 Betrieblicher Nebenerfolg	in TCHF	in TCHF
Gewinn aus Veräusserungen von Anlagen	0	8
Ausserordentlicher, einmaliger oder periodenfremder Erfolg*	0	-13
= Betrieblicher Nebenerfolg	0	35
* Unter dieser Position ist eine Nachtragsbuchung im Zusammenhang mit einer Mehrwertsteuer-Korrektur aus den Vorjahren enthalten.		
3. Weitere Angaben		
3.1 Erklärung über Vollzeitstellen im Jahresdurchschnitt		
Die Anzahl Vollzeitstellen beträgt im Jahresdurchschnitt wie auch im Vorjahr nicht über 250 Mitarbeitende.		
3.2 Anzahl eigener Anteile, die das Unternehmen selbst und die Unternehmen, an denen es beteiligt ist, halten		
	Anzahl Aktien	Anzahl Aktien
Bestand 1. Mai	1'860'984	3'226'478
Als Schenkungen erhaltene Aktien	0	2'771
Käufe	0	0
Verkäufe	-262'065	-1'368'265
Bestand 30. April	1'598'919	1'860'984
davon selbst gehalten	1'598'919	1'860'984
Aktien werden zu einem Kurs von CHF 0.06 pro Aktie verkauft. Dies entspricht dem Nennwert der Aktien.		
3.3 Restbetrag der Verbindlichkeiten aus kaufvertragsähnlichen Leasinggeschäften und anderen Leasingverpflichtungen	in TCHF	in TCHF
Langfristige Mietverträge	367	462
Leasingverpflichtung	0	0
Total Restbetrag der Verbindlichkeiten aus kaufvertragsähnlichen Leasinggeschäften und anderen Leasingverpflichtungen	367	462
3.4 Verbindlichkeiten gegenüber Vorsorgeeinrichtungen	in TCHF	in TCHF
Pensionskasse REVOR	44	55
Pensionskasse GastroSocial	34	0
Total Verbindlichkeiten gegenüber Vorsorgeeinrichtungen	78	55
3.5 Gesamtbetrag der zur Sicherung eigener Verbindlichkeiten verwendeten Aktiven sowie Aktiven unter Eigentumsvorbehalt	in TCHF	in TCHF
Liegenschaften / Bahnanlagen (Buchwert)	30'200	33'386

WESENTLICHE AKTIONÄRE

	30.04.2022	30.04.2022	30.04.2021	30.04.2021
3.7 Wesentliche Aktionäre				
Aktionär	Anzahl Aktien	Kapitalanteil in %	Anzahl Aktien	Kapitalanteil in %
Juristische Person	128'089'888	28.07%	128'089'888	28.07%
Privatperson	106'741'574	23.39%	106'741'574	23.39%
Einwohnergemeinde Saanen	85'712'279	18.78%	85'712'279	18.78%
Juristische Person	33'333'333	7.30%	33'333'333	7.30%
Commune de Rougemont	26'624'686	5.83%	26'624'686	5.83%
Einwohnergemeinde Zweisimmen	25'103'303	5.50%	25'103'303	5.50%
Einwohnergemeinde Lauenen	2'684'285	0.59%	2'684'285	0.59%
Juristische Person	2'627'058	0.58%	2'627'058	0.58%
Juristische Person	1'699'189	0.49%	1'749'189	0.38%
Juristische Person	1'598'919	0.38%	2'239'104	0.49%
Total 10 grössten Aktionäre per 30.04.2022	414'214'514	90.76%	414'904'699	90.92%
Total Aktien	456'360'000	100.00%	456'360'000	100.00%
Weitere beteiligte Gemeinden				
Einwohnergemeinde Gsteig bei Gstaad	852'715	0.19%	852'715	0.19%
Einwohnergemeinde St. Stephan	745'278	0.16%	745'278	0.16%
Commune de Château-d'Oex	131'980	0.03%	131'980	0.03%
Commune de Rossinière	30'982	0.01%	24'188	0.01%

GEWINNVERWENDUNGSVORSCHLAG

in CHF	30.04.2022	30.04.2021
Gewinnvortrag	15'383	724'561
Jahresgewinn	2'004'353	-706'178
Bilanzgewinn	2'019'736	15'383
Der Verwaltungsrat beantragt an der Generalversammlung folgende Gewinnverwendung		
Zuweisung an gesetzliche Gewinnreserve	101'000	0
Vortrag auf neue Rechnung	1'918'736	15'383
Bilanzgewinn	2'019'736	15'383

Bericht der Revisionsstelle

an die Generalversammlung der Bergbahnen Destination Gstaad AG

Saanen

Bericht der Revisionsstelle zur Jahresrechnung

Als Revisionsstelle haben wir die beiliegende Jahresrechnung der Bergbahnen Destination Gstaad AG bestehend aus Bilanz, Erfolgsrechnung und Anhang (Seiten 20 bis 25) für das am 30. April 2022 abgeschlossene Geschäftsjahr geprüft.

Verantwortung des Verwaltungsrates

Der Verwaltungsrat ist für die Aufstellung der Jahresrechnung in Übereinstimmung mit den gesetzlichen Vorschriften und den Statuten verantwortlich. Diese Verantwortung beinhaltet die Ausgestaltung, Implementierung und Aufrechterhaltung eines internen Kontrollsystems mit Bezug auf die Aufstellung einer Jahresrechnung, die frei von wesentlichen falschen Angaben als Folge von Verstössen oder Irrtümern ist. Darüber hinaus ist der Verwaltungsrat für die Auswahl und die Anwendung sachgemässer Rechnungslegungsmethoden sowie die Vornahme angemessener Schätzungen verantwortlich.

Verantwortung der Revisionsstelle

Unsere Verantwortung ist es, aufgrund unserer Prüfung ein Prüfungsurteil über die Jahresrechnung abzugeben. Wir haben unsere Prüfung in Übereinstimmung mit dem schweizerischen Gesetz und den Schweizer Prüfungsstandards vorgenommen. Nach diesen Standards haben wir die Prüfung so zu planen und durchzuführen, dass wir hinreichende Sicherheit gewinnen, ob die Jahresrechnung frei von wesentlichen falschen Angaben ist.

Eine Prüfung beinhaltet die Durchführung von Prüfungshandlungen zur Erlangung von Prüfungsnachweisen für die in der Jahresrechnung enthaltenen Wertansätze und sonstigen Angaben. Die Auswahl der Prüfungshandlungen liegt im pflichtgemässen Ermessen des Prüfers. Dies schliesst eine Beurteilung der Risiken wesentlicher falscher Angaben in der Jahresrechnung als Folge von Verstössen oder Irrtümern ein. Bei der Beurteilung dieser Risiken berücksichtigt der Prüfer das interne Kontrollsystem, soweit es für die Aufstellung der Jahresrechnung von Bedeutung ist, um die den Umständen entsprechenden Prüfungshandlungen festzulegen, nicht aber um ein Prüfungsurteil über die Wirksamkeit des internen Kontrollsystems abzugeben. Die Prüfung umfasst zudem die Beurteilung der Angemessenheit der angewandten Rechnungslegungsmethoden, der Plausibilität der vorgenommenen Schätzungen sowie eine Würdigung der Gesamtdarstellung der Jahresrechnung. Wir sind der Auffassung, dass die von uns erlangten Prüfungsnachweise eine ausreichende und angemessene Grundlage für unser Prüfungsurteil bilden.

Prüfungsurteil

Nach unserer Beurteilung entspricht die Jahresrechnung für das am 30. April 2022 abgeschlossene Geschäftsjahr dem schweizerischen Gesetz und den Statuten.

PricewaterhouseCoopers AG, Bahnhofplatz 10, Postfach, 3001 Bern
Telefon: +41 58 792 75 00, Telefax: +41 58 792 75 10, www.pwc.ch

PricewaterhouseCoopers AG ist Mitglied eines globalen Netzwerks von rechtlich selbständigen und voneinander unabhängigen Gesellschaften.

Berichterstattung aufgrund weiterer gesetzlicher Vorschriften

Wir bestätigen, dass wir die gesetzlichen Anforderungen an die Zulassung gemäss Revisionsaufsichtsgesetz (RAG) und die Unabhängigkeit (Art. 728 OR) erfüllen und keine mit unserer Unabhängigkeit nicht vereinbaren Sachverhalte vorliegen.

In Übereinstimmung mit Art. 728a Abs. 1 Ziff. 3 OR und dem Schweizer Prüfungsstandard 890 bestätigen wir, dass ein gemäss den Vorgaben des Verwaltungsrates ausgestaltetes internes Kontrollsystem für die Aufstellung der Jahresrechnung existiert.

Wir empfehlen, die vorliegende Jahresrechnung zu genehmigen.

PricewaterhouseCoopers AG



Hans-Rudolf Burkhard
Revisionsexperte
Leitender Revisor



Marco Palladino
Revisionsexperte

Bern, 24. Juni 2022

Beilage:

- Jahresrechnung (Bilanz, Erfolgsrechnung und Anhang)
- Antrag über die Verwendung des Bilanzgewinnes

Bergbahnen Destination Gstaad

GSTAAD

SAANEN

SCHÖNRIED

SAANENMÖSER

ZWEISIMMEN

LAUENEN

GSTEIG

ST. STEPHAN

ROUGEMONT

